

Sabadell Rentabilidad Objetivo 4, Fondo de Inversión

Cuentas Anuales e Informe de Gestión
correspondientes al ejercicio anual terminado el 31
de diciembre de 2022, junto con el Informe de
Auditoría Independiente

INFORME DE AUDITORÍA DE CUENTAS ANUALES EMITIDO POR UN AUDITOR INDEPENDIENTE

A los Partícipes de Sabadell Rentabilidad Objetivo 4, Fondo de Inversión, por encargo del Consejo de Administración de Sabadell Asset Management, S.A., Sociedad Gestora de Instituciones de Inversión Colectiva, Sociedad Unipersonal (en adelante, la Sociedad Gestora):

Opinión

Hemos auditado las cuentas anuales de Sabadell Rentabilidad Objetivo 4, Fondo de Inversión (en adelante, el Fondo), que comprenden el balance a 31 de diciembre de 2022, la cuenta de pérdidas y ganancias, el estado de cambios en el patrimonio neto y la memoria correspondientes al ejercicio terminado en dicha fecha.

En nuestra opinión, las cuentas anuales adjuntas expresan, en todos los aspectos significativos, la imagen fiel del patrimonio y de la situación financiera del Fondo a 31 de diciembre de 2022, así como de sus resultados correspondientes al ejercicio terminado en dicha fecha, de conformidad con el marco normativo de información financiera que resulta de aplicación (que se identifica en la nota 2.a de la memoria) y, en particular, con los principios y criterios contables contenidos en el mismo.

Fundamento de la opinión

Hemos llevado a cabo nuestra auditoría de conformidad con la normativa reguladora de la actividad de auditoría de cuentas vigente en España. Nuestras responsabilidades de acuerdo con dichas normas se describen más adelante en la sección *Responsabilidades del auditor en relación con la auditoría de las cuentas anuales* de nuestro informe.

Somos independientes del Fondo de conformidad con los requerimientos de ética, incluidos los de independencia, que son aplicables a nuestra auditoría de las cuentas anuales en España según lo exigido por la normativa reguladora de la actividad de auditoría de cuentas. En este sentido, no hemos prestado servicios distintos a los de la auditoría de cuentas ni han concurrido situaciones o circunstancias que, de acuerdo con lo establecido en la citada normativa reguladora, hayan afectado a la necesaria independencia de modo que se haya visto comprometida.

Consideramos que la evidencia de auditoría que hemos obtenido proporciona una base suficiente y adecuada para nuestra opinión.

Aspectos más relevantes de la auditoría

Los aspectos más relevantes de la auditoría son aquellos que, según nuestro juicio profesional, han sido considerados como los riesgos de incorrección material más significativos en nuestra auditoría de las cuentas anuales del periodo actual. Estos riesgos han sido tratados en el contexto de nuestra auditoría de las cuentas anuales en su conjunto, y en la formación de nuestra opinión sobre éstas, y no expresamos una opinión por separado sobre esos riesgos.

Existencia y valoración de la cartera de inversiones financieras

Descripción

Tal y como se describe en la nota 1 de la memoria adjunta, el Fondo tiene por objeto la captación de fondos, bienes o derechos del público para gestionarlos e invertirlos en bienes, derechos, valores u otros instrumentos financieros, siempre que el rendimiento del inversor se establezca en función de los resultados colectivos, por lo que la cartera de inversiones financieras supone un importe significativo del activo del Fondo al 31 de diciembre de 2022. Por este motivo, y considerando la relevancia de dicha cartera sobre su patrimonio y, consecuentemente, sobre el valor liquidativo del Fondo, hemos identificado la existencia y valoración de la cartera de inversiones financieras como aspectos más relevantes en nuestra auditoría.

Procedimientos aplicados en la auditoría

Con el fin de diseñar procedimientos de auditoría que sean adecuados, hemos obtenido conocimiento del control interno relevante para la auditoría mediante el entendimiento de los procesos y criterios utilizados por la sociedad gestora y, en particular, en relación a la existencia y valoración de los instrumentos que componen la cartera de inversiones financieras del Fondo.

Nuestros procedimientos de auditoría han incluido, entre otros, la solicitud de confirmaciones a la entidad depositaria, a las sociedades gestoras o a las contrapartes, según la naturaleza del instrumento financiero, para verificar la existencia de la totalidad de las posiciones que componen la cartera de inversiones financieras así como su concordancia con los registros del Fondo.

Adicionalmente, hemos realizado procedimientos sustantivos, en base selectiva, dirigidos a dar respuesta al aspecto más relevante de valoración de la cartera de inversiones financieras incluyendo, en particular, el contraste de precios con fuente externa o mediante la utilización de datos observables de mercado para la totalidad de las posiciones de la cartera de inversiones financieras al 31 de diciembre de 2022.

El desglose de información en relación con los activos de la cartera de inversiones financieras está incluido en la nota 4 de la memoria de las cuentas anuales adjuntas.

Otra información: Informe de gestión

La otra información comprende exclusivamente el informe de gestión del ejercicio 2022, cuya formulación es responsabilidad de los administradores de la Sociedad Gestora del Fondo y no forma parte integrante de las cuentas anuales.

Nuestra opinión de auditoría sobre las cuentas anuales no cubre el informe de gestión. Nuestra responsabilidad sobre el informe de gestión, de conformidad con lo exigido por la normativa reguladora de la actividad de auditoría de cuentas, consiste en evaluar e informar sobre la concordancia del informe de gestión con las cuentas anuales, a partir del conocimiento de la entidad obtenido en la realización de la auditoría de las citadas cuentas, así como en evaluar e informar de si el contenido y presentación del informe de gestión son conformes a la normativa que resulta de aplicación. Si, basándonos en el trabajo que hemos realizado, concluimos que existen incorrecciones materiales, estamos obligados a informar de ello.

Sobre la base del trabajo realizado, según lo descrito en el párrafo anterior, la información que contiene el informe de gestión concuerda con la de las cuentas anuales del ejercicio 2022 y su contenido y presentación son conformes a la normativa que resulta de aplicación.

Responsabilidad de los administradores de la Sociedad Gestora del Fondo en relación con las cuentas anuales

Los administradores de la Sociedad Gestora del Fondo son responsables de formular las cuentas anuales adjuntas, de forma que expresen la imagen fiel del patrimonio, de la situación financiera y de los resultados del Fondo, de conformidad con el marco normativo de información financiera aplicable a la entidad en España, y del control interno que consideren necesario para permitir la preparación de cuentas anuales libres de incorrección material, debida a fraude o error.

En la preparación de las cuentas anuales, los administradores de la Sociedad Gestora del Fondo son responsables de la valoración de la capacidad del Fondo para continuar como empresa en funcionamiento, revelando, según corresponda, las cuestiones relacionadas con empresa en funcionamiento y utilizando el principio contable de empresa en funcionamiento excepto si los administradores de la Sociedad Gestora del Fondo tienen intención de liquidar el Fondo o de cesar sus operaciones, o bien no exista otra alternativa realista.

Responsabilidades del auditor en relación con la auditoría de las cuentas anuales

Nuestros objetivos son obtener una seguridad razonable de que las cuentas anuales en su conjunto están libres de incorrección material, debida a fraude o error, y emitir un informe de auditoría que contiene nuestra opinión.

Seguridad razonable es un alto grado de seguridad, pero no garantiza que una auditoría realizada de conformidad con la normativa reguladora de la actividad de auditoría de cuentas vigente en España siempre detecte una incorrección material cuando existe. Las incorrecciones pueden deberse a fraude o error y se consideran materiales si, individualmente o de forma agregada, puede preverse razonablemente que influyan en las decisiones económicas que los usuarios toman basándose en las cuentas anuales.

En el Anexo I de este informe de auditoría se incluye una descripción más detallada de nuestras responsabilidades en relación con la auditoría de las cuentas anuales. Esta descripción que se encuentra en el citado Anexo I es parte integrante de nuestro informe de auditoría.

DELOITTE, S.L.
Inscrita en el R.O.A.C. nº S0692

Col·legi
de Censors Jurats
de Comptes
de Catalunya

DELOITTE, S.L.


Antonio Ríos Cid
Inscrito en el R.O.A.C. nº 20245

2023 Núm. 20/23/07194
IMPORT COL·LEGIAL: 96,00 EUR
Informe d'auditoria de comptes subjecte
a la normativa d'auditoria de comptes
espanyola o internacional

14 de abril de 2023

Anexo I de nuestro informe de auditoría

Adicionalmente a lo incluido en nuestro informe de auditoría, en este Anexo incluimos nuestras responsabilidades respecto a la auditoría de las cuentas anuales.

Responsabilidades del auditor en relación con la auditoría de las cuentas anuales

Como parte de una auditoría de conformidad con la normativa reguladora de la actividad de auditoría de cuentas vigente en España, aplicamos nuestro juicio profesional y mantenemos una actitud de escepticismo profesional durante toda la auditoría. También:

- Identificamos y valoramos los riesgos de incorrección material en las cuentas anuales, debida a fraude o error, diseñamos y aplicamos procedimientos de auditoría para responder a dichos riesgos y obtenemos evidencia de auditoría suficiente y adecuada para proporcionar una base para nuestra opinión. El riesgo de no detectar una incorrección material debida a fraude es más elevado que en el caso de una incorrección material debida a error, ya que el fraude puede implicar colusión, falsificación, omisiones deliberadas, manifestaciones intencionadamente erróneas, o la elusión del control interno.
- Obtenemos conocimiento del control interno relevante para la auditoría con el fin de diseñar procedimientos de auditoría que sean adecuados en función de las circunstancias, y no con la finalidad de expresar una opinión sobre la eficacia del control interno de la Sociedad Gestora del Fondo.
- Evaluamos si las políticas contables aplicadas son adecuadas y la razonabilidad de las estimaciones contables y la correspondiente información revelada por los administradores de la Sociedad Gestora del Fondo.
- Concluimos sobre si es adecuada la utilización, por los administradores de la Sociedad Gestora del Fondo, del principio contable de empresa en funcionamiento y, basándonos en la evidencia de auditoría obtenida, concluimos sobre si existe o no una incertidumbre material relacionada con hechos o con condiciones que pueden generar dudas significativas sobre la capacidad del Fondo para continuar como empresa en funcionamiento. Si concluimos que existe una incertidumbre material, se requiere que llamemos la atención en nuestro informe de auditoría sobre la correspondiente información revelada en las cuentas anuales o, si dichas revelaciones no son adecuadas, que expresemos una opinión modificada. Nuestras conclusiones se basan en la evidencia de auditoría obtenida hasta la fecha de nuestro informe de auditoría. Sin embargo, los hechos o condiciones futuros pueden ser la causa de que el Fondo deje de ser una empresa en funcionamiento.
- Evaluamos la presentación global, la estructura y el contenido de las cuentas anuales, incluida la información revelada, y si las cuentas anuales representan las transacciones y hechos subyacentes de un modo que logran expresar la imagen fiel.

Nos comunicamos con los administradores de la Sociedad Gestora del Fondo en relación con, entre otras cuestiones, el alcance y el momento de realización de la auditoría planificados y los hallazgos significativos de la auditoría, así como cualquier deficiencia significativa del control interno que identificamos en el transcurso de la auditoría.

Entre los riesgos significativos que han sido objeto de comunicación a los administradores de la Sociedad Gestora del Fondo, determinamos los que han sido de la mayor significatividad en la auditoría de las cuentas anuales del periodo actual y que son, en consecuencia, los riesgos considerados más significativos.

Describimos esos riesgos en nuestro informe de auditoría salvo que las disposiciones legales o reglamentarias prohíban revelar públicamente la cuestión.



005331960

CLASE 8.ª

SABADELL RENTABILIDAD OBJETIVO 4, FONDO DE INVERSIÓN

BALANCES AL 31 DE DICIEMBRE DE 2022 Y 2021

(Euros)

ACTIVO	31-12-2022	31-12-2021 (*)	PATRIMONIO Y PASIVO	31-12-2022	31-12-2021 (*)
ACTIVO NO CORRIENTE	-	-	PATRIMONIO ATRIBUIDO A PARTÍCIPES O ACCIONISTAS	22.557.564,81	26.001.801,72
Inmovilizado Intangible	-	-	Fondos reembolsables atribuidos a participes o accionistas	22.557.564,81	26.001.801,72
Inmovilizado material	-	-	Capital	-	-
Bienes inmuebles de uso propio	-	-	Participes	23.728.530,63	26.367.529,97
Mobiliario y enseres	-	-	Prima de emisión	-	-
Activos por impuesto diferido	-	-	Reservas	-	-
ACTIVO CORRIENTE	22.651.224,67	26.106.254,80	(Acciones propias)	-	-
Deudores	26.783,95	26.549,59	Resultados de ejercicios anteriores	-	-
Cartera de inversiones financieras	21.402.247,60	25.024.010,98	Otras aportaciones de socios	-	-
Cartera Interior	-	-	Resultado del ejercicio	(1.170.965,82)	(365.728,25)
Valores representativos de deuda	-	-	(Dividendo a cuenta)	-	-
Instrumentos de patrimonio	-	-	Ajustes por cambios de valor en inmovilizado material de uso propio	-	-
Instituciones de Inversión Colectiva	-	-	Otro patrimonio atribuido	-	-
Depósitos en EECC	-	-		-	-
Derivados	-	-	PASIVO NO CORRIENTE	-	-
Otros	-	-	Provisiones a largo plazo	-	-
Cartera exterior	21.293.598,01	24.933.522,61	Deudas a largo plazo	-	-
Valores representativos de deuda	21.293.598,01	24.933.522,61	Pasivos por impuesto diferido	-	-
Instrumentos de patrimonio	-	-		-	-
Instituciones de Inversión Colectiva	-	-	PASIVO CORRIENTE	93.659,88	104.453,08
Depósitos en EECC	-	-	Provisiones a corto plazo	-	-
Derivados	-	-	Deudas a corto plazo	-	-
Otros	-	-	Acreedores	93.659,88	104.453,08
Intereses de la cartera de inversión	108.649,59	90.488,37	Pasivos financieros	-	-
Inversiones morosas, dudosas o en litigio	-	-	Derivados	-	-
Periodificaciones	-	-	Periodificaciones	-	-
Tesorería	1.222.193,12	1.055.694,23		-	-
TOTAL ACTIVO	22.651.224,67	26.106.254,80	TOTAL PATRIMONIO Y PASIVO	22.651.224,67	26.106.254,80
CUENTAS DE ORDEN					
CUENTAS DE COMPROMISO					
Compromisos por operaciones largas de derivados	-	-			
Compromisos por operaciones cortas de derivados	-	-			
OTRAS CUENTAS DE ORDEN	365.728,25	-			
Valores cedidos en préstamo por la IIC	-	-			
Valores aportados como garantía por la IIC	-	-			
Valores recibidos en garantía por la IIC	-	-			
Capital nominal no suscrito ni en circulación (SICAV)	-	-			
Pérdidas fiscales a compensar	365.728,25	-			
Otros	-	-			
TOTAL CUENTAS DE ORDEN	365.728,25	-			

(*) Se presenta, única y exclusivamente, a efectos comparativos.

Las Notas 1 a 9 descritas en la Memoria adjunta forman parte integrante del balance al 31 de diciembre de 2022.



CLASE 8.ª



005331961

SABADELL RENTABILIDAD OBJETIVO 4, FONDO DE INVERSIÓN

CUENTAS DE PÉRDIDAS Y GANANCIAS CORRESPONDIENTES A LOS EJERCICIOS ANUALES TERMINADOS EL 31 DE DICIEMBRE DE 2022 Y 2021

(Euros)

	2022	2021 (*)
Comisiones de descuento por suscripciones y/o reembolsos	-	-
Comisiones retrocedidas a la IIC	-	-
Gastos de Personal	-	-
Otros gastos de explotación	(149.932,87)	(188.606,78)
Comisión de gestión	(132.895,71)	(149.459,00)
Comisión depositario	(12.081,35)	(13.587,24)
Ingreso/gasto por compensación compartimento	-	-
Otros	(4.955,81)	(5.560,54)
Amortización del inmovilizado material	-	-
Excesos de provisiones	-	-
Deterioro y resultados por enajenaciones de inmovilizado	-	-
RESULTADO DE EXPLOTACIÓN	(149.932,87)	(188.606,78)
Ingresos financieros	397.810,99	418.556,43
Gastos financieros	-	-
Variación del valor razonable en instrumentos financieros	(1.335.438,24)	(604.881,63)
Por operaciones de la cartera interior	-	-
Por operaciones de la cartera exterior	(1.335.438,24)	(604.881,63)
Por operaciones con derivados	-	-
Otros	-	-
Diferencias de cambio	-	-
Deterioro y resultado por enajenaciones de instrumentos financieros	(83.405,70)	(10.796,27)
Deterioros	-	-
Resultados por operaciones de la cartera interior	-	-
Resultados por operaciones de la cartera exterior	(82.025,70)	(11.136,27)
Resultados por operaciones con derivados	(1.380,00)	340,00
Otros	-	-
RESULTADO FINANCIERO	(1.021.032,95)	(197.121,47)
RESULTADO ANTES DE IMPUESTOS	(1.170.965,82)	(365.728,25)
Impuesto sobre beneficios	-	-
RESULTADO DEL EJERCICIO	(1.170.965,82)	(365.728,25)

(*) Se presenta, única y exclusivamente, a efectos comparativos.

Las Notas 1 a 9 descritas en la Memoria adjunta forman parte integrante de la cuenta de pérdidas y ganancias correspondiente al ejercicio anual terminado el 31 de diciembre de 2022.



CLASE 8.^a



005331962

SABADELL RENTABILIDAD OBJETIVO 4, FONDO DE INVERSIÓN

Estados de cambios en el patrimonio neto correspondientes a los ejercicios anuales terminados el 31 de diciembre de 2022 y 2021

A) Estados de ingresos y gastos reconocidos correspondientes a los ejercicios anuales terminados el 31 de diciembre de 2022 y 2021:

	Euros	
	2022	2021 (*)
Resultado de la cuenta de pérdidas y ganancias	(1.170.965,82)	(365.728,25)
Total ingresos y gastos imputados directamente en el patrimonio atribuido a partícipes o accionistas	-	-
Total transferencias a la cuenta de pérdidas y ganancias	-	-
Total de ingresos y gastos reconocidos	(1.170.965,82)	(365.728,25)

(*) Se presenta, única y exclusivamente, a efectos comparativos.



CLASE 8.^a



005331963

B) Estados totales de cambios en el patrimonio neto correspondientes a los ejercicios anuales terminados el 31 de diciembre de 2022 y 2021:

	Euros											
	Capital	Participes	Prima de emisión	Reservas	(Acciones propias)	Resultados de ejercicios anteriores	Otras aportaciones de socios	Resultado del ejercicio	(Dividendo a cuentas)	Ajustes por cambios de valor en inmov. material de uso propio	Otro patrimonio atribuido	Total
Salidos al 31 diciembre de 2020 (*)	-	28.145.169,12	-	-	-	-	-	532.972,43	-	-	-	28.678.141,55
Ajustes por cambios de criterio	-	-	-	-	-	-	-	-	-	-	-	-
Ajustes por errores	-	-	-	-	-	-	-	-	-	-	-	-
Salidos ajustados al inicio del ejercicio 2021 (*)	-	28.145.169,12	-	-	-	-	-	532.972,43	-	-	-	28.678.141,55
Total ingresos y gastos reconocidos	-	-	-	-	-	-	-	(365.728,25)	-	-	-	(365.728,25)
Aplicación del resultado del ejercicio	-	532.972,43	-	-	-	-	-	(532.972,43)	-	-	-	-
Operaciones con participes	-	-	-	-	-	-	-	-	-	-	-	-
Suscripciones	-	-	-	-	-	-	-	-	-	-	-	-
Reembolsos	-	(2.310.611,58)	-	-	-	-	-	-	-	-	-	(2.310.611,58)
Otras variaciones del patrimonio	-	-	-	-	-	-	-	-	-	-	-	-
Adición por Fusión	-	-	-	-	-	-	-	-	-	-	-	-
Salidos al 31 de diciembre de 2021 (*)	-	26.367.629,97	-	-	-	-	-	(365.728,25)	-	-	-	26.001.801,72
Ajustes por cambios de criterio	-	-	-	-	-	-	-	-	-	-	-	-
Ajustes por errores	-	-	-	-	-	-	-	-	-	-	-	-
Salidos ajustados al inicio del ejercicio 2022	-	26.367.629,97	-	-	-	-	-	(365.728,25)	-	-	-	26.001.801,72
Total ingresos y gastos reconocidos	-	-	-	-	-	-	-	(1.170.965,92)	-	-	-	(1.170.965,92)
Aplicación del resultado del ejercicio	-	(365.728,25)	-	-	-	-	-	365.728,25	-	-	-	-
Operaciones con participes	-	-	-	-	-	-	-	-	-	-	-	-
Suscripciones	-	-	-	-	-	-	-	-	-	-	-	-
Reembolsos	-	(2.273.271,09)	-	-	-	-	-	-	-	-	-	(2.273.271,09)
Otras variaciones del patrimonio	-	-	-	-	-	-	-	-	-	-	-	-
Adición por Fusión	-	-	-	-	-	-	-	-	-	-	-	-
Salidos al 31 de diciembre de 2022	-	23.728.630,83	-	-	-	-	-	(1.170.965,92)	-	-	-	22.557.664,91

(*) Se presenta, única y exclusivamente, a efectos comparativos.

Las Notas 1 a 9 descritas en la Memoria adjunta forman parte integrante del estado de cambios en el patrimonio neto correspondiente al ejercicio anual terminado el 31 de diciembre de 2022.



005331964

CLASE 8.ª

Sabadell Rentabilidad Objetivo 4, Fondo de Inversión

Memoria
correspondiente al ejercicio anual terminado
el 31 de diciembre de 2022

1. Reseña del Fondo

Sabadell Rentabilidad Objetivo 4, Fondo de Inversión (en adelante, el Fondo) se constituyó el 25 de marzo de 2019. El Fondo se encuentra sujeto a lo dispuesto en la Ley 35/2003, de 4 de noviembre, de Instituciones de Inversión Colectiva y sus posteriores modificaciones, así como a lo dispuesto en el Real Decreto 1.082/2012, de 13 de julio y sus sucesivas modificaciones por el que se reglamenta dicha ley y en la restante normativa aplicable.

El Fondo figura inscrito en el registro administrativo específico de la Comisión Nacional del Mercado de Valores con el número 5.359, en la categoría de no armonizados conforme a la definición establecida en el artículo 13 del Real Decreto 1.082/2012.

El objeto del Fondo es la captación de fondos, bienes o derechos del público para gestionarlos e invertirlos en bienes, derechos, valores u otros instrumentos, financieros o no, siempre que el rendimiento del inversor se establezca en función de los resultados colectivos. Dada la actividad a la que se dedica el Fondo, el mismo no tiene gastos, activos, provisiones o contingencias de naturaleza medioambiental que pudieran ser significativos en relación con el patrimonio, la situación financiera y los resultados del mismo. Por este motivo no se incluyen desgloses específicos en la presente memoria de las cuentas anuales respecto a la información de cuestiones medioambientales, lo que no necesariamente significa que los riesgos y oportunidades de sostenibilidad en las decisiones de inversión en el marco de su actividad no puedan llegar a ser significativos. El código CNAE correspondiente a las actividades que constituyen el objeto social exclusivo del Fondo es el 6430.

La política de inversión del Fondo se encuentra definida en el Folleto que se encuentra registrado y a disposición del público en el registro correspondiente de la Comisión Nacional del Mercado de Valores.

Según se indica en la Nota 7, la gestión y administración del Fondo están encomendadas a Sabadell Asset Management, S.A., Sociedad Gestora de Instituciones de Inversión Colectiva, Sociedad Unipersonal, entidad perteneciente al Grupo Credit Agricole.

Los valores mobiliarios están bajo la custodia de BNP Paribas S.A., Sucursal en España (Grupo BNP Paribas), entidad depositaria del Fondo (véase Nota 4).

Con fecha 10 de octubre de 2022 se produjo la sustitución efectiva de BNP Paribas Securities Services, Sucursal en España por BNP Paribas S.A., Sucursal en España, como consecuencia de la fusión por absorción de BNP Paribas Securities Services, Sucursal en España por BNP Paribas S.A., Sucursal en España.

El Fondo tiene un objetivo de rentabilidad no garantizado, en consecuencia, no tiene garantía de un tercero, por lo que ni el capital ni la rentabilidad están garantizados. El objetivo del Fondo es alcanzar una revalorización del 1,01% TAE para participaciones mantenidas desde el 3 de junio de 2019 hasta el 15 de mayo de 2024, a obtener mediante 4 reembolsos obligatorios de un importe equivalente a un +1% sobre el valor de la inversión a 3 de junio de 2019, ajustada por los posibles reembolsos/traspasos voluntarios, a realizar los días 15 de mayo de 2020, 17 de mayo de 2021, 16 de mayo de 2022 y 15 de mayo de 2023, de forma que el 15 de mayo de 2024 se alcance el 101% de la inversión a 3 de junio de 2019.

En el caso de que se produzcan suscripciones y/o reembolsos en los periodos de permanencia establecidos en el folleto del Fondo, la sociedad gestora del mismo cobrará al partícipe el porcentaje de comisión de suscripción y/o reembolso definido para cada uno de los periodos mencionados.



CLASE 8.ª



005331965

2. Bases de presentación de las cuentas anuales

a) *Imagen fiel*

Las cuentas anuales han sido obtenidas de los registros contables del Fondo y se formulan de acuerdo con el marco normativo de información financiera que resulta de aplicación al Fondo, que es el establecido en la Circular 3/2008, de 11 de septiembre, de la Comisión Nacional del Mercado de Valores, sobre normas contables, cuentas anuales y estados de información reservada de las instituciones de inversión colectiva, que constituye el desarrollo y adaptación, para las instituciones de inversión colectiva, de lo previsto en el Código de Comercio, Ley de Sociedades de Capital, Plan General de Contabilidad y normativa legal específica que le resulta de aplicación, de forma que muestran la imagen fiel del patrimonio y de la situación financiera del Fondo al 31 de diciembre de 2022 y de los resultados de sus operaciones que se han generado durante el ejercicio terminado en esa fecha.

Las cuentas anuales del Fondo, que han sido formuladas por los Administradores de su sociedad gestora, se encuentran pendientes de su aprobación por el Consejo de Administración de la mencionada sociedad gestora (véase Nota 1). No obstante, se estima que dichas cuentas anuales serán aprobadas sin cambios.

b) *Principios contables*

En la preparación de las cuentas anuales se han seguido los principios contables y normas de valoración descritos en la Nota 3. No existe ningún principio contable o norma de valoración de carácter obligatorio que, teniendo un efecto significativo en las cuentas anuales, se haya dejado de aplicar en su preparación.

c) *Comparación de la información*

La información contenida en estas cuentas anuales relativa al ejercicio 2021 se presenta única y exclusivamente, a efectos comparativos, junto con la información correspondiente al ejercicio 2022.

d) *Agrupación de partidas*

Determinadas partidas del balance, de la cuenta de pérdidas y ganancias y del estado de cambios en el patrimonio neto se presentan de forma agrupada para facilitar su comprensión, si bien, en determinados casos, se ha incluido información desagregada en las correspondientes notas de la memoria.

3. Normas de registro y valoración

En la elaboración de las cuentas anuales del Fondo correspondientes a los ejercicios 2022 y 2021 se han aplicado los siguientes principios, políticas contables y criterios de valoración:

a) *Clasificación de los instrumentos financieros a efectos de presentación y valoración*

i. Clasificación de los activos financieros

Los activos financieros se desglosan a efectos de presentación y valoración en los siguientes epígrafes del balance:



CLASE 8.ª



005331966

- **Tesorería:** este epígrafe incluye, en su caso, las cuentas o depósitos a la vista destinados a dar cumplimiento al coeficiente de liquidez, ya sea en el depositario, cuándo éste sea una entidad de crédito, o en caso contrario, la entidad de crédito designada en el Folleto. Asimismo se incluye, en su caso, las restantes cuentas corrientes o saldos que el Fondo mantenga en una institución financiera para poder desarrollar su actividad y, en su caso, el efectivo recibido por el Fondo en concepto de garantías aportadas.
- **Cartera de inversiones financieras:** se compone, en su caso, de los siguientes epígrafes, desglosados en cartera interior y cartera exterior. La totalidad de estos epígrafes se clasifican a efectos de valoración como "Activos financieros a valor razonable con cambios en pérdidas y ganancias":
 - **Valores representativos de deuda:** obligaciones y demás valores que supongan una deuda para su emisor, que devengan una remuneración consistente en un interés, implícito o explícito, establecido contractualmente, e instrumentados en títulos o en anotaciones en cuenta, cualquiera que sea el sujeto emisor.
 - **Instrumentos de patrimonio:** instrumentos financieros emitidos por otras entidades, tales como acciones y cuotas participativas, que tienen la naturaleza de instrumentos de capital para el emisor.
 - **Instituciones de Inversión Colectiva:** incluye, en su caso, las participaciones en otras Instituciones de Inversión Colectiva.
 - **Depósitos en entidades de crédito (EECC):** depósitos que el Fondo mantiene en entidades de crédito, a excepción de los saldos que se recogen en el epígrafe "Tesorería".
 - **Derivados:** incluye, entre otros, el valor razonable de los contratos de futuros y forwards, el valor razonable de las primas pagadas por warrants y opciones compradas y el valor razonable de los contratos de permuta financiera que el Fondo tiene contratados, así como los derivados implícitos incorporados, en su caso, en los productos estructurados mantenidos por el Fondo.
 - **Otros:** recoge, en su caso, las acciones y participaciones de las entidades de capital-riesgo reguladas en la Ley 22/2014, de 12 de noviembre, y sus posteriores modificaciones, así como importes correspondientes a otras operaciones no recogidas en los epígrafes anteriores.
 - **Intereses en la cartera de inversión:** recoge, en su caso, la periodificación de los intereses activos de la cartera de inversiones financieras.
 - **Inversiones morosas, dudosas o en litigio:** incluye, en su caso, y a los meros efectos de su clasificación contable, el valor en libros de las inversiones y periodificaciones acumuladas cuyo reembolso sea problemático y, en todo caso, de aquellas respecto a las cuales hayan transcurrido más de noventa días desde su vencimiento total o parcial.
- **Deudores:** recoge, en su caso, el efectivo depositado en concepto de garantía en los mercados correspondientes para poder realizar operaciones en los mismos y el total de derechos de crédito y cuentas deudoras que por cualquier concepto diferente a los anteriores ostente el Fondo frente a terceros. La totalidad de los deudores se clasifican a efectos de valoración como "Partidas a cobrar". Las pérdidas por deterioro de las "Partidas a cobrar" así como su reversión, se reconocen, en su caso, como un gasto o un ingreso, respectivamente, en el epígrafe "Deterioro y resultado por enajenaciones de instrumentos financieros - Deterioros" de la cuenta de pérdidas y ganancias.



CLASE 8.ª



005331967

ii. Clasificación de los pasivos financieros

Los pasivos financieros se desglosan a efectos de presentación y valoración en los siguientes epígrafes del balance:

- Deudas a largo/corto plazo: recoge, en su caso, las deudas contraídas con terceros por préstamos recibidos y otros débitos, así como deudas con entidades de crédito. Se clasifican a efectos de valoración como "Débitos y partidas a pagar".
- Derivados: incluye, entre otros, el valor razonable de los contratos de futuros y forwards, el valor razonable de las primas cobradas por warrants vendidos y opciones emitidas y el valor razonable de los contratos de permuta financiera que el Fondo tiene contratados, así como los derivados implícitos incorporados, en su caso, en los productos estructurados mantenidos por el Fondo. Se clasifican a efectos de su valoración como "Pasivos financieros a valor razonable con cambios en pérdidas y ganancias".
- Pasivos financieros: recoge, en su caso, pasivos distintos de derivados que han sido clasificados a efectos de su valoración como "Pasivos financieros a valor razonable con cambios en pérdidas y ganancias", tales como pasivos por venta de valores recibidos en préstamo.
- Acreedores: recoge, en su caso, cuentas a pagar y débitos, que no deban ser clasificados en otros epígrafes, incluidas las cuentas con las Administraciones Públicas y los importes pendientes de pago por comisiones de gestión y depósito. Se clasifican a efectos de valoración como "Débitos y partidas a pagar".

b) Reconocimiento y valoración de los activos y pasivos financieros

i. Reconocimiento y valoración de los activos financieros

Los activos financieros clasificados a efectos de valoración como "Partidas a cobrar", y los activos clasificados en el epígrafe "Tesorería", se valoran inicialmente, por su "valor razonable" (que salvo evidencia en contrario será el precio de la transacción), integrando los costes de transacción directamente atribuibles a la operación. Posteriormente, los activos se valoran por su coste amortizado, contabilizándose los intereses devengados en el epígrafe "Ingresos financieros" de la cuenta de pérdidas y ganancias mediante el método del tipo de interés efectivo. No obstante, si el efecto de no actualizar los flujos de efectivo no es significativo, aquellas partidas cuyo importe se espera recibir en un plazo inferior a un año se valoran a su valor nominal.

Los activos financieros clasificados a efectos de valoración como "Activos financieros a valor razonable con cambios en pérdidas y ganancias", se valoran inicialmente por su "valor razonable" (que salvo evidencia en contrario será el precio de la transacción), incluyendo los costes de transacción explícitos directamente atribuibles a la operación y excluyendo, en su caso, los intereses por aplazamiento de pago. Los intereses explícitos devengados desde la última liquidación se registran en el epígrafe "Cartera de inversiones financieras – Intereses de la cartera de inversión" del activo del balance. Posteriormente, los activos se valoran por su valor razonable, sin deducir los costes de transacción en que se pudiera incurrir en su enajenación. Los cambios que se produzcan en el valor razonable se imputan en la cuenta de pérdidas y ganancias (véase apartado 3.g.iii).



CLASE 8.ª
Instrumentos de inversión



005331968

En todo caso, para la determinación del valor razonable de los activos financieros se atenderá a lo siguiente:

- Instrumentos de patrimonio cotizados: su valor razonable es el valor de mercado que resulta de aplicar el cambio oficial de cierre del día de referencia, si existe, o inmediato hábil anterior, o el cambio medio ponderado si no existiera precio oficial de cierre, utilizando el mercado más representativo por volumen de negociación.

- Valores no admitidos aún a cotización: su valor razonable se calcula mediante los cambios que resultan de cotizaciones de valores similares de la misma entidad procedentes de emisiones anteriores, teniendo en cuenta factores como las diferencias en sus derechos económicos.

- Valores representativos de deuda cotizados: su valor razonable es el precio de cotización en un mercado activo y siempre y cuando éste se obtenga de forma consistente. En el caso de que no esté disponible un precio de cotización, el valor razonable se corresponde con el precio de la transacción más reciente, siempre que no haya habido un cambio significativo en las circunstancias económicas desde el momento de la transacción. En este caso, se reflejarán las nuevas condiciones utilizando como referencia precios o tipos de interés y primas de riesgos actuales de instrumentos similares. En caso de no existencia de mercado activo, se aplicarán técnicas de valoración (precios suministrados por intermediarios, emisores o difusores de información, transacciones recientes de mercado disponibles, valor razonable en el momento actual de otros instrumentos que sea sustancialmente el mismo, modelos de descuento de flujos y valoración de opciones, en su caso) que sean de general aceptación y que utilicen en la medida de lo posible datos observables de mercado (en particular, la situación de tipos de interés y de riesgo de crédito del emisor).

- Valores representativos de deuda no cotizados: su valor razonable es el precio que iguala el rendimiento interno de la inversión a los tipos de interés de mercado vigentes en cada momento de la deuda pública, incrementado en una prima o margen determinada en el momento de la adquisición de los valores.

- Instrumentos de patrimonio no cotizados: su valor razonable se calcula tomando como referencia el valor teórico contable que corresponda a dichas inversiones en el patrimonio contable ajustado de la entidad participada, corregido en el importe de las plusvalías o minusvalías tácitas, netas de impuestos, que hubieran sido identificadas y calculadas en el momento de la adquisición, y que subsistan en el momento de la valoración.

- Depósitos en entidades de crédito y adquisiciones temporales de activos: su valor razonable se calcula de acuerdo al precio que iguale el rendimiento interno de la inversión a los tipos de mercado vigentes en cada momento y considerando el riesgo de crédito de la entidad.

- Acciones o participaciones en otras instituciones de inversión colectiva y entidades de capital-riesgo: su valor razonable es el valor liquidativo del día de referencia. De no existir, se utilizará el último valor liquidativo disponible. En el caso de que se encuentren admitidas a negociación en un mercado o sistema multilateral de negociación, se valorarán a su valor de cotización del día de referencia, siempre que sea representativo. Para las inversiones en IIC de inversión libre, IIC de IIC de inversión libre e IIC extranjeras similares, según los artículos 73 y 74 del Real Decreto 1.082/2012, se utilizan, en su caso, valores liquidativos estimados.

- Instrumentos financieros derivados: si están negociados en mercados regulados, su valor razonable es el que resulta de aplicar el cambio oficial de cierre del día de referencia. En el caso de que el mercado no sea suficientemente líquido o se trate de instrumentos derivados no negociados en mercados regulados o sistemas multilaterales de negociación, se valorarán mediante la aplicación de métodos o modelos de valoración adecuados y reconocidos conforme a lo estipulado en la Circular 6/2010, de 21 de diciembre, de la Comisión Nacional del Mercado de Valores.



CLASE 8.ª
Inscripción en el Registro de la Propiedad



005331969

ii. Reconocimiento y valoración de los pasivos financieros

Los pasivos financieros clasificados a efectos de valoración como "Débitos y partidas a pagar", se valoran inicialmente por su "valor razonable" (que salvo evidencia en contrario será el precio de la transacción) integrando los costes de transacción directamente atribuibles a la operación. Posteriormente, los pasivos se valoran por su coste amortizado, contabilizándose los intereses devengados en el epígrafe "Gastos financieros" de la cuenta de pérdidas y ganancias mediante el método del tipo de interés efectivo. No obstante, si el efecto de no actualizar los flujos de efectivo no es significativo, aquellas partidas cuyo importe se espera pagar en un plazo inferior a un año se valoran a su valor nominal.

Los pasivos financieros clasificados a efectos de valoración como "Pasivos financieros a valor razonable con cambios en pérdidas y ganancias", se valoran inicialmente por su "valor razonable" (que salvo evidencia en contrario será el precio de la transacción) incluyendo los costes de transacción directamente atribuibles a la operación. Posteriormente, los pasivos se valoran por su valor razonable, sin deducir los costes de transacción en que se pudiera incurrir en su baja. Los cambios que se produzcan en el valor razonable se imputan en la cuenta de pérdidas y ganancias (véase apartado 3.g.iii).

c) Baja del balance de los activos y pasivos financieros

Los activos financieros sólo se dan de baja del balance cuando se han extinguido los flujos de efectivo que generan o cuando se han transferido sustancialmente a terceros los riesgos y beneficios que llevan implícitos. Similarmente, los pasivos financieros solo se dan de baja del balance cuando se han extinguido las obligaciones que generan o cuando un tercero lo adquiere.

d) Contabilización de operaciones

i. Compraventa de valores al contado

Cuando existen operaciones con derivados e instrumentos de patrimonio, se contabilizan el día de contratación, mientras que las operaciones de valores representativos de deuda y operaciones del mercado de divisa, se contabilizan el día de liquidación. Las compras se adeudan en el epígrafe "Cartera de inversiones financieras" interior o exterior, según corresponda, del activo del balance, según su naturaleza y el resultado de las operaciones de venta se registra en el epígrafe "Deterioro y resultado por enajenaciones de instrumentos financieros – Resultados por operaciones de la cartera interior (o exterior)" de la cuenta de pérdidas y ganancias.

No obstante, en el caso de compraventa de instituciones de inversión colectiva, se entiende como día de ejecución el de confirmación de la operación, aunque se desconozca el número de participaciones o acciones a asignar. La operación no se valorará hasta que no se adjudiquen éstas. Los importes entregados antes de la fecha de ejecución se contabilizan, en su caso, en el epígrafe "Deudores" del balance.

ii. Compraventa de valores a plazo

Cuando existen compraventas de valores a plazo se registran en el momento de la contratación y hasta el momento del cierre de la posición o el vencimiento del contrato en los epígrafes "Compromisos por operaciones largas de derivados" o "Compromisos por operaciones cortas de derivados" de las cuentas de orden, según su naturaleza y por el importe nominal comprometido.



005331970

CLASE 8.ª

En los epígrafes "Deterioro y resultado por enajenaciones de instrumentos financieros – Resultados por operaciones con derivados" o "Variación del valor razonable en instrumentos financieros – Por operaciones con derivados", dependiendo de si los cambios de valor se han liquidado o no en el ejercicio, se registran las diferencias que resultan como consecuencia de los cambios en el valor razonable de estos contratos. La contrapartida de estas cuentas se registra en el epígrafe "Derivados" de la cartera interior o exterior y del activo o del pasivo, según su saldo, del balance, hasta la fecha de su liquidación.

iii. Adquisición temporal de activos

Cuando existen adquisiciones temporales de activos o adquisiciones con pacto de retrocesión (operaciones simultáneas), se registran en el epígrafe "Valores representativos de deuda" de la cartera interior o exterior del balance, independientemente de cuales sean los instrumentos subyacentes a los que haga referencia.

Las diferencias de valor razonable que surjan en las adquisiciones temporales de activos, se imputan a la cuenta de pérdidas y ganancias, en su caso, en el epígrafe "Variación del valor razonable en instrumentos financieros– Por operaciones de la cartera interior (o exterior)".

iv. Contratos de futuros, opciones y warrants y otros derivados

Cuando existen operaciones de contratos de futuros, opciones y/o warrants se registran en el momento de su contratación y hasta el momento del cierre de la posición o el vencimiento del contrato en los epígrafes "Compromisos por operaciones largas de derivados" o "Compromisos por operaciones cortas de derivados" de las cuentas de orden, según su naturaleza y por el importe nominal comprometido.

Las primas pagadas (cobradas) para el ejercicio de las opciones y warrants se registran por su valor razonable en los epígrafes "Derivados" de la cartera interior o exterior del activo (o pasivo) del balance, en la fecha de ejecución de la operación.

En el epígrafe "Deudores" del activo del balance se registran, adicionalmente, los fondos depositados en concepto de garantía en los mercados correspondientes para poder realizar operaciones en los mismos.

En los epígrafes "Deterioro y resultado por enajenaciones de instrumentos financieros – Resultados por operaciones con derivados" o "Variación del valor razonable en instrumentos financieros – Por operaciones con derivados", dependiendo de la realización o no de la liquidación de la operación, se registran las diferencias que resultan como consecuencia de los cambios en el valor razonable de estos contratos. La contrapartida de estas cuentas se registra en el epígrafe "Derivados" de la cartera interior o exterior del activo o del pasivo, según su saldo, del balance, hasta la fecha de su liquidación.

En aquellos casos en que el contrato de futuros presente una liquidación diaria, las correspondientes diferencias se contabilizarán en la cuenta "Deterioro y resultado por enajenaciones de instrumentos financieros – Resultados por operaciones con derivados" de la cuenta de pérdidas y ganancias.

En el caso de operaciones sobre valores, si la opción es ejercida, su valor se incorpora a la valoración inicial o posterior del activo subyacente adquirido o vendido, quedando excluidas las operaciones que se liquidan por diferencias.

v. Garantías aportadas al Fondo

Cuando existen valores aportados en garantía al Fondo distintos de efectivo, el valor razonable de estos se registra en el epígrafe "Valores recibidos en garantía por la IIC" de las cuentas de orden. En caso de venta de los valores aportados en garantía, se reconoce un pasivo financiero por el valor razonable de su obligación de devolverlos. Cuando existe efectivo recibido en garantía, se registra en el epígrafe "Tesorería" del balance.



CLASE 8.ª



005331971

e) Periodificaciones (activo y pasivo)

En caso de que existan, corresponden, fundamentalmente, a gastos e ingresos liquidados por anticipado que se devengarán en el siguiente ejercicio. No incluye los intereses devengados de cartera, que se recogen en el epígrafe "Cartera de inversiones financieras -- Intereses de la cartera de inversión" del balance.

f) Instrumentos de patrimonio propio

Los instrumentos de patrimonio propio del Fondo son las participaciones en que se encuentra dividido su patrimonio. Se registran en el epígrafe "Patrimonio atribuido a partícipes o accionistas -- Fondos reembolsables atribuidos a partícipes o accionistas -- Partícipes" del balance.

Las participaciones del Fondo se valoran, a efectos de su suscripción y reembolso, en función del valor liquidativo del día de su solicitud. Dicho valor liquidativo se calcula de acuerdo con los criterios establecidos en la Circular 6/2008, de 26 de noviembre, de la Comisión Nacional del Mercado de Valores. Los importes correspondientes a dichas suscripciones y reembolsos se abonan y cargan, respectivamente, al epígrafe "Patrimonio atribuido a partícipes o accionistas -- Fondos reembolsables atribuidos a partícipes o accionistas -- Partícipes" del balance.

El resultado del ejercicio del Fondo, sea beneficio o pérdida, y que no vaya a ser distribuido en dividendos (en caso de beneficios), se imputa al saldo del epígrafe "Patrimonio atribuido a partícipes o accionistas -- Fondos reembolsables atribuidos a partícipes o accionistas -- Partícipes" del balance.

g) Reconocimiento de ingresos y gastos

Seguidamente se resumen los criterios más significativos utilizados, en su caso, por el Fondo, para el reconocimiento de sus ingresos y gastos:

i. Ingresos por intereses y dividendos

Los intereses de activos financieros devengados con posterioridad al momento de la adquisición se reconocen, en su caso, contablemente en función de su período de devengo, por aplicación del método del tipo de interés efectivo, a excepción de los intereses correspondientes a inversiones morosas, dudosas o en litigio, que se registran en el momento efectivo del cobro. La periodificación de los intereses provenientes de la cartera de activos financieros se registra en el epígrafe "Cartera de inversiones financieras -- Intereses de la cartera de inversión" del activo del balance. La contrapartida de esta cuenta se registra en el epígrafe "Ingresos financieros" de la cuenta de pérdidas y ganancias.

Los dividendos percibidos de otras sociedades se reconocen, en su caso, como ingreso en el epígrafe "Ingresos financieros" de la cuenta de pérdidas y ganancias, en el momento en que nace el derecho a percibirlos por el Fondo.

ii. Comisiones y conceptos asimilados

Los ingresos que recibe el Fondo como consecuencia de la retrocesión de comisiones previamente soportadas, de manera directa o indirectamente, se registran, en su caso, en el epígrafe "Comisiones retrocedidas a la IIC" de la cuenta de pérdidas y ganancias.

Las comisiones de gestión, de depósito así como otros gastos de gestión necesarios para el desenvolvimiento del Fondo se registran, según su naturaleza, en el epígrafe "Otros gastos de explotación" de la cuenta de pérdidas y ganancias.



CLASE 8.ª



005331972

iii. Variación del valor razonable en instrumentos financieros

El beneficio o pérdida derivado de variaciones del valor razonable de los activos y pasivos financieros, realizado o no realizado, se registra en los epígrafes "Deterioro y resultado por enajenaciones de instrumentos financieros" y "Variación del valor razonable en instrumentos financieros", según corresponda, de la cuenta de pérdidas y ganancias del Fondo (véanse apartados 3.b.i, 3.b.ii y 3.i).

iv. Ingresos y gastos no financieros

Se reconocen contablemente de acuerdo con el criterio de devengo.

h) Impuesto sobre beneficios

El impuesto sobre beneficios se considera como un gasto a reconocer en la cuenta de pérdidas y ganancias, y está constituido por el gasto o ingreso por el impuesto corriente y el gasto o ingreso por el impuesto diferido.

El impuesto corriente se corresponde con la cantidad que satisface el Fondo como consecuencia de las liquidaciones fiscales del impuesto sobre beneficios, considerando, en su caso, las deducciones y el derecho a compensar las pérdidas fiscales, y no teniendo en cuenta las retenciones y pagos a cuenta.

El gasto o ingreso por impuesto diferido, en caso de que exista, se corresponde con el reconocimiento y la cancelación de los pasivos y activos por impuesto diferido, que surgen de las diferencias temporarias originadas por la diferente valoración, contable y fiscal, de los elementos patrimoniales. Las diferencias temporarias imponibles dan lugar a pasivos por impuesto diferido, mientras que las diferencias temporarias deducibles y los créditos por deducciones y ventajas fiscales que queden pendientes de aplicar fiscalmente, dan lugar a activos por impuesto diferido.

En caso de que existan derechos a compensar en ejercicios posteriores por pérdidas fiscales, estos no dan lugar al reconocimiento de un activo por impuesto diferido en ningún caso y sólo se reconocerán mediante la compensación del gasto por impuesto cuando el Fondo genere resultados positivos. Las pérdidas fiscales que pueden compensarse, en su caso, se registran en la cuenta "Pérdidas fiscales a compensar" de las cuentas de orden del Fondo.

Cuando existen pasivos por impuesto diferido se reconocen siempre. La cuantificación de dichos pasivos se realiza considerando los tipos de gravamen esperados en el momento de su reversión. En caso de modificaciones en las normas tributarias, se producirán los correspondientes ajustes de valoración.

i) Transacciones en moneda extranjera

La moneda funcional del Fondo es el euro. Consecuentemente, todos los saldos y transacciones denominados en monedas diferentes al euro se consideran denominados en "moneda extranjera".

Cuando existen transacciones denominadas en moneda extranjera se convierten a euros utilizando los tipos de cambio de contado de la fecha de la transacción, entendiéndose como tipo de cambio de contado el más representativo del mercado de referencia a la fecha o, en su defecto, del último día hábil anterior a esa fecha.

Las diferencias de cambio que se producen al convertir los saldos denominados en moneda extranjera a la moneda funcional se registran, en el caso de partidas monetarias que son tesorería, débitos y créditos, por su importe neto, en el epígrafe "Diferencias de Cambio", de la cuenta de pérdidas y ganancias; para el resto de partidas monetarias y las partidas no monetarias que forman parte de la cartera de instrumentos financieros, las diferencias de cambio se llevarán conjuntamente con las pérdidas y ganancias derivadas de la valoración (véase Nota 3.g.iii).



CLASE 8.ª
Clase 8.ª de la Ley 1/2007



005331973

j) Operaciones vinculadas

La sociedad gestora realiza por cuenta del Fondo operaciones vinculadas de las previstas en el artículo 67 de la Ley 35/2003 y los artículos 144 y 145 del Real Decreto 1.082/2012 y sus posteriores modificaciones. Para ello, la sociedad gestora dispone de una política por escrito en materia de conflictos de interés que vela por la independencia en la ejecución de las distintas funciones dentro de la sociedad gestora, así como la existencia de un registro regularmente actualizado de aquellas operaciones y actividades desempeñadas por la sociedad gestora o en su nombre en las que haya surgido o pueda surgir un conflicto de interés. Adicionalmente la sociedad gestora deberá disponer de un procedimiento interno formal para cerciorarse de que las operaciones vinculadas se realizan en interés exclusivo del Fondo y a precios o en condiciones iguales o mejores que los de mercado.

4. Cartera de inversiones financieras

El detalle de la cartera de inversiones financieras al 31 de diciembre de 2022 sin considerar, en su caso, el saldo de los epígrafes "Depósitos en EECC", "Derivados" e "Intereses de la cartera de inversión" se incluye como Anexo, el cual forma parte integrante de esta nota.

Al 31 de diciembre de 2022 el desglose por plazos de vencimiento de los valores representativos de deuda, es el siguiente:

Vencimiento	Euros
Comprendido entre 1 y 2 años	21.293.598,01
	21.293.598,01

Los valores y activos que integran la cartera del Fondo que son susceptibles de estar depositados, lo están en BNP Paribas, S.A., Sucursal en España o en trámite de depósito en dicha entidad (véanse Notas 1 y 7).

Gestión del riesgo:

La gestión de los riesgos financieros que lleva a cabo la sociedad gestora del Fondo está dirigida al establecimiento de mecanismos necesarios para controlar la exposición a las variaciones en los tipos de interés y tipos de cambio, así como a los riesgos de crédito y liquidez. En este sentido, el Real Decreto 1.082/2012, de 13 de julio, establece una serie de coeficientes normativos que limitan dicha exposición y cuyo control se realiza por la sociedad gestora. A continuación se indican los principales coeficientes normativos a los que está sujeto el Fondo:

- Límites a la inversión en otras Instituciones de Inversión Colectiva:

La inversión en acciones o participaciones emitidas por una única IIC, de las mencionadas en el artículo 48.1.c) y d), no podrá superar el 20% del patrimonio, salvo en las IIC cuya política de inversión se base en la inversión en un único fondo. Asimismo, la inversión total en IIC mencionadas en el artículo 48.1.d) del Real Decreto 1.082/2012, de 13 de julio, no podrá superar el 30% del patrimonio del Fondo.



005331974

CLASE 8.ª

- Límite general a la inversión en valores cotizados:

La inversión en los activos e instrumentos financieros emitidos por un mismo emisor no podrá superar el 5% del patrimonio del Fondo. Este límite quedará ampliado al 10%, siempre que la inversión en los emisores en los que supere el 5% no exceda del 40% del patrimonio del Fondo. Puede quedar ampliado al 35% cuando se trate de inversiones en valores emitidos o avalados por un Estado miembro de la Unión Europea, una comunidad autónoma, una entidad local, un organismo internacional del que España sea miembro o por cualquier otro Estado que presente una calificación de solvencia otorgada por una agencia especializada en calificación de riesgos de reconocido prestigio, no inferior a la del Reino de España. Cuando se desee superar el límite del 35%, en el Folleto y en toda publicación de promoción del Fondo deberá hacerse constar en forma bien visible esta circunstancia, y se especificarán los emisores en cuyos valores se tiene intención de invertir o se tiene invertido más del 35% del patrimonio. Quedará ampliado al 25% cuando se trate de inversiones en obligaciones emitidas por entidades de crédito que tengan su sede en un Estado Miembro de la Unión Europea, cuyo importe esté garantizado por activos que cubran suficientemente los compromisos de la emisión y que queden afectados de forma privilegiada al reembolso del principal y al pago de los intereses en el caso de situación concursal del emisor. El total de las inversiones en este tipo de obligaciones en las que se supere el límite del 5% no podrá superar el 80% del patrimonio del Fondo.

A estos efectos, las entidades pertenecientes a un mismo grupo económico se consideran un único emisor.

- Límite general a la inversión en derivados:

La exposición total al riesgo de mercado asociada a instrumentos financieros derivados no podrá superar el patrimonio neto del Fondo. Por exposición total al riesgo se entenderá cualquier obligación actual o potencial que sea consecuencia de la utilización de instrumentos financieros derivados, entre los que se incluirán las ventas al descubierto.

El Fondo podrá invertir en instrumentos financieros derivados cuyo activo subyacente consista en acciones o participaciones de IIC de inversión libre, instituciones extranjeras similares, materias primas para las que exista un mercado secundario de negociación, así como cualquier otro activo subyacente cuya utilización haya sido autorizada por la CNMV.

Las primas pagadas por la compra de opciones, bien sean contratadas aisladamente, bien incorporadas en operaciones estructuradas, en ningún caso podrán superar el 10% del patrimonio del Fondo.

La exposición al riesgo de contraparte en derivados OTC se limita al 5% del patrimonio con carácter general y al 10% del patrimonio si la contraparte es una entidad de crédito con ciertas limitaciones.

Las posiciones frente a un único emisor en productos derivados, obligaciones emitidas por entidades de crédito cuyo importe esté garantizado por activos que cubran suficientemente los compromisos de la emisión y queden afectados de forma privilegiada al reembolso del principal e intereses y depósitos que el Fondo tenga en dicha entidad no podrán superar el 35% del patrimonio del Fondo.

Las posiciones frente a un único emisor en productos derivados, activos e instrumentos financieros y depósitos que el Fondo tenga en dicha entidad no podrán superar el 20% del patrimonio del Fondo.

La exposición al riesgo de mercado del activo subyacente asociada a la utilización de instrumentos financieros derivados deberá tomarse en cuenta para el cumplimiento de los límites de diversificación señalados en los artículos 50.2, 51.1, 51.4 y 51.5 del Real Decreto 1.082/2012. A tales efectos, se excluirán los instrumentos derivados cuyo subyacente sea un índice bursátil o de renta fija que cumpla con los requisitos establecidos en el artículo 50.2.d), tipos de interés, tipos de cambio, divisas, índices financieros y volatilidad.

A estos efectos, las entidades pertenecientes a un mismo grupo económico se consideran un único emisor.



005331975

CLASE 8.ª

- Límites a la inversión en valores no cotizados:

Los valores susceptibles de ser adquiridos no podrán presentar ninguna limitación a su libre transmisión.

Queda prohibida la inversión del Fondo en valores no cotizados emitidos por entidades pertenecientes a su grupo o al grupo de su sociedad gestora. Asimismo, no podrá tener invertido más del 2% de su patrimonio en valores emitidos o avalados por una misma entidad. Igualmente, no podrá tener más del 4% de su patrimonio invertido en valores emitidos o avalados a entidades pertenecientes a un mismo grupo.

Se autoriza la inversión, con un límite máximo conjunto del 10% del patrimonio, en:

- Acciones y activos de renta fija admitidos a negociación en cualquier mercado o sistema de negociación que no cumplan los requisitos establecidos en el artículo 48.1.a) o que dispongan de otros mecanismos que garanticen su liquidez al menos con la misma frecuencia con la que la IIC inversora atienda los reembolsos de sus acciones o participaciones, ya sea directamente o de acuerdo con lo previsto en el artículo 82.
- Acciones y participaciones de IIC no autorizadas conforme a la Directiva 2009/65/CE, de 13 de julio de 2009, distintas de las previstas en el artículo 48.1.c) y d).
- Acciones y participaciones de IIC de inversión libre, tanto las reguladas en los artículos 73 y 74 como las instituciones extranjeras similares.
- Valores no cotizados de acuerdo con lo previsto en el artículo 49.
- Acciones y participaciones, cuando sean transmisibles, de las entidades de capital-riesgo reguladas en la Ley 22/2014, de 12 de noviembre, y sus posteriores modificaciones, así como las entidades extranjeras similares.

- Coeficiente de liquidez:

El Fondo deberá mantener un coeficiente mínimo de liquidez del 1% de su patrimonio calculado sobre el promedio mensual de saldos diarios del Fondo.

- Obligaciones frente a terceros:

El Fondo podrá endeudarse hasta el límite conjunto del 10% de su activo para resolver dificultades transitorias de tesorería, siempre que se produzca por un plazo no superior a un mes, o por adquisición de activos con pago aplazado, con las condiciones que establezca la Comisión Nacional del Mercado de Valores. No se tendrán en cuenta, a estos efectos, los débitos contraídos en la compra de activos financieros en el período de liquidación de la operación que establezca el mercado donde se hayan contratado.

Los coeficientes legales anteriores mitigan los siguientes riesgos a los que se expone el Fondo que, en todo caso, son objeto de seguimiento específico por la sociedad gestora.

La Sociedad Gestora tiene establecidos los mecanismos necesarios para controlar la exposición a los riesgos de mercado, crédito y liquidez, así como el referido al riesgo operacional. En este sentido, el control de los coeficientes normativos mencionados en este apartado, limitan la exposición a dichos riesgos.



CLASE 8.ª
INSTRUMENTOS DE DEUDA PÚBLICA



005331976

Riesgo de crédito

El riesgo de crédito representa las pérdidas que sufriría el Fondo en el caso de que alguna contraparte incumpliese sus obligaciones contractuales de pago con el mismo. Dicho riesgo se vería mitigado con los límites a la inversión y concentración de riesgos antes descritos.

Riesgo de liquidez

En el caso de que el Fondo invirtiese en valores de baja capitalización o en mercados con una reducida dimensión y limitado volumen de contratación, o inversión en otras Instituciones de Inversión Colectiva con liquidez inferior a la del Fondo, las inversiones podrían quedar privadas de liquidez. Por ello, la sociedad gestora del Fondo gestiona el riesgo de liquidez inherente a la actividad para asegurar el cumplimiento de los coeficientes de liquidez y garantizar los reembolsos de los partícipes. La sociedad gestora dispone, por tanto, de un sistema de gestión de la liquidez, así como de procedimientos para controlar los riesgos inherentes a la liquidez del Fondo.

Riesgo de mercado

El riesgo de mercado representa la pérdida en las posiciones de las Instituciones de Inversión Colectiva como consecuencia de movimientos adversos en los precios de mercado. Los factores de riesgo más significativos podrían agruparse en los siguientes:

- Riesgo de tipo de interés: la inversión en activos de renta fija conlleva un riesgo de tipo de interés, cuya fluctuación de tipos es reducida para activos a corto plazo y elevada para activos a largo plazo.
- Riesgo de tipo de cambio: la inversión en activos denominados en divisas distintas del euro conlleva un riesgo por las fluctuaciones de los tipos de cambio.
- Riesgo de precio de acciones o índices bursátiles: la inversión en instrumentos de patrimonio conlleva que la rentabilidad del Fondo se vea afectada por la volatilidad de los mercados en los que invierte. Adicionalmente, la inversión en mercados considerados emergentes puede conllevar, en su caso, riesgos de nacionalización o expropiación de activos o imprevistos de índole político que pueden afectar al valor de las inversiones, haciéndolas más volátiles.

La sociedad gestora cuenta con sistemas de gestión del riesgo para determinar, medir, gestionar y controlar todos los riesgos inherentes a la política de inversión del Fondo, así como para determinar la adecuación del perfil de riesgo a la política y estrategia de inversión.

Riesgo de sostenibilidad

Amundi (matriz de Sabadell Asset Management) integra las dimensiones ESG en el proceso de inversión, utiliza sus propias calificaciones ESG y cumple con políticas de exclusión específicas por lo que tiene en cuenta los riesgos de sostenibilidad y las principales incidencias adversas sobre factores de sostenibilidad en sus decisiones de inversión.

No obstante, este Fondo fue creado antes del 10 de marzo de 2021 con un objetivo de rentabilidad específico, por lo que el Fondo no integra los riesgos de sostenibilidad ni considera las principales incidencias adversas sobre factores de sostenibilidad en su proceso de inversión.

Los riesgos inherentes a las inversiones mantenidas por el Fondo se encuentran descritos en el Folleto informativo, según lo establecido en la normativa aplicable.



CLASE 8.ª



005331977

5. Tesorería

Al 31 de diciembre de 2022, la composición del saldo de este epígrafe del balance es la siguiente:

	Euros
Cuentas en el depositario:	
BNP Paribas S.A., Sucursal en España (cuentas en euros)	1.222.193,12
	1.222.193,12

Los saldos de las principales cuentas corrientes del Fondo son remunerados según lo pactado contractualmente en cada momento, no siendo en ningún caso el importe de los intereses devengados significativo para las presentes cuentas anuales.

6. Partícipes

Al 31 de diciembre de 2022 y 2021, el patrimonio del Fondo estaba formalizado por participaciones de iguales características, representadas por certificados nominativos, sin valor nominal y que confieren a sus propietarios un derecho de propiedad sobre dicho patrimonio.

Al 31 de diciembre de 2022 y 2021, el cálculo del valor de cada participación se ha efectuado de la siguiente manera:

	Euros	
	31-12-2022	31-12-2021
Patrimonio atribuido a partícipes o accionistas del Fondo al cierre del ejercicio	22.557.564,81	26.001.801,72
Valor liquidativo de la participación	10,1844	10,6846
Nº Participaciones	2.214.923,27	2.433.584,90
Nº Partícipes	657	694

Conforme a la normativa aplicable, el número mínimo de partícipes de los Fondos de Inversión no debe ser inferior a 100, en cuyo caso dispondrán del plazo de un año para llevar a cabo la reconstitución permanente del número mínimo de partícipes.

7. Otros gastos de explotación

Según se indica en la Nota 1, la gestión y administración del Fondo están encomendadas a su sociedad gestora. Por este servicio, durante los ejercicios 2022 y 2021, el Fondo ha devengado una comisión del 0,55% anual, calculada sobre el patrimonio diario y que se satisface anualmente.

La entidad depositaria del Fondo (véase Nota 1) ha percibido una comisión del 0,05% anual calculada sobre el patrimonio diario del Fondo durante los ejercicios 2022 y 2021, que se satisface mensualmente.



005331978

CLASE 8.^a
Impuesto sobre Beneficios

El porcentaje directa o indirectamente aplicado en concepto de comisión de gestión y depósito sobre la parte de cartera invertida, en su caso, en instituciones de inversión colectiva gestionadas por entidades pertenecientes al Grupo Credit Agricole, no supera los límites máximos legales establecidos. Adicionalmente, el nivel máximo de comisiones de gestión y depósito que soporta, sobre la parte de cartera invertida, en su caso, en instituciones de inversión colectiva gestionadas por entidades no pertenecientes al Grupo Credit Agricole, no supera los límites establecidos a tal efecto en su folleto.

Los importes pendientes de pago por ambos conceptos, al 31 de diciembre de 2022 y 2021, se incluyen en el saldo del epígrafe "Acreedores" del balance.

Los honorarios relativos a servicios de auditoría de cuentas anuales del Fondo de los ejercicios 2022 y 2021 han ascendido a 3 miles de euros, en ambos ejercicios, que se incluyen en el saldo del epígrafe "Otros gastos de explotación - Otros" de la cuenta de pérdidas y ganancias.

Información sobre el periodo medio de pago a proveedores. Disposición adicional tercera. «Deber de información» de la Ley 15/2010, de 5 de julio:

Al 31 de diciembre de 2022 y 2021, el Fondo no tenía ningún importe significativo pendiente de pago a proveedores en operaciones comerciales. Asimismo, durante los ejercicios 2022 y 2021, el Fondo no ha realizado pagos significativos a proveedores en operaciones comerciales. En opinión de los Administradores de la sociedad gestora, tanto los importes pendientes de pago a proveedores en operaciones comerciales al 31 de diciembre de 2022 y 2021, como los pagos realizados a dichos proveedores durante los ejercicios 2022 y 2021, cumplen o han cumplido con los límites legales de aplazamiento.

8. Situación fiscal

El Fondo tiene abiertos a inspección por parte de las autoridades fiscales la totalidad de los impuestos correspondientes a las operaciones efectuadas en los ejercicios 2018 y siguientes.

Al 31 de diciembre de 2022 en el epígrafe "Deudores" del balance se recogen saldos deudores con la Administración Pública en concepto de retenciones y/o otros saldos pendientes de devolución del impuesto sobre beneficios de ejercicios anteriores por importe no significativo (ningún importe al 31 de diciembre de 2021).

No existen diferencias significativas entre el resultado contable antes de impuestos del ejercicio y la base imponible antes de compensación de bases imponibles negativas, en su caso. El tipo de gravamen a efectos del impuesto sobre beneficios es del 1% (Ley 27/2014, de 27 de noviembre, del Impuesto sobre Sociedades).

Cuando se generan resultados positivos, el Fondo registra en el epígrafe "Impuesto sobre beneficios" de la cuenta de pérdidas y ganancias un gasto en concepto de impuesto sobre beneficios neto, en su caso, del efecto de la compensación de pérdidas fiscales. No se generan ingresos por impuesto sobre beneficios en el caso de que el Fondo obtenga resultados negativos (véase Nota 3-h).

Conforme a la Ley 27/2014, de 27 de noviembre, del Impuesto sobre Sociedades se establece un límite de compensación del importe de las bases imponibles negativas de ejercicios anteriores del 70% de la base imponible previa, pudiéndose compensar en todo caso, bases imponibles negativas hasta el importe de un millón de euros.

Al 31 de diciembre de 2022, el saldo del epígrafe "Otras cuentas de orden – Pérdidas fiscales a compensar" no recoge las pérdidas fiscales correspondientes al ejercicio 2022.

9. Acontecimientos posteriores al cierre

Con posterioridad al cierre del ejercicio no se ha producido ningún hecho significativo no descrito en las notas anteriores.



CLASE 8.ª



005331979

Anexo: Detalle de la Cartera de Inversiones Financieras al 31 de diciembre de 2022

SABADELL RENTABILIDAD OBJETIVO 4, FONDO DE INVERSIÓN

Divisa	ISIN	Descripción	Euros
EUR	IT0004957947	STRIP REPUBLICA ITALIANA 1,77 2024-03-01	2.081.508,26
EUR	IT0005246340	OBLIGACION REPUBLICA ITALIANA 1,85 2024-05-15	19.212.089,75
TOTAL Cartera exterior- Valores representativos de deuda			21.293.598,01



CLASE 8.ª



005331980

Sabadell Rentabilidad Objetivo 4, Fondo de Inversión

Informe de Gestión
correspondiente al ejercicio anual terminado
el 31 de diciembre de 2022

Entorno global y de los mercados de capitales

Durante todo el año 2022 la inflación y sus consecuencias, especialmente en cuanto a las políticas monetarias y el nivel de tipos de interés ha estado permanentemente en el foco de atención. Si al final de la primera mitad del año reinaba en los mercados un cierto optimismo respecto a la posibilidad de que los bancos centrales estuvieran al final de su proceso de cambio de ciclo monetario, a partir de agosto esta esperanza se desvaneció. Primero fue la Reserva Federal, que se expresó con palabras (preocupación por la persistencia de presiones inflacionistas) y con hechos (varias subidas de tipos de 75 pb). Al final del año, cuando la Fed redujo su ritmo de subidas de tipos, el BCE tomó el relevo, manifestó su intención de intensificar las restricciones monetarias y acusó al mercado de ser demasiado complaciente. Por el contrario, los datos macroeconómicos y las previsiones confirmaban un entorno de más debilidad, especialmente en Europa, lo que completa un escenario hasta cierto punto contradictorio, con actividad a la baja y tipos al alza. Los activos financieros han reaccionado a este entorno confuso con fuertes subidas de tipos, especialmente en los plazos intermedios y cortos, primero en Estados Unidos y luego en Europa, y con un cambio de dirección en la cotización del dólar, que inició una depreciación desde sus niveles máximos en septiembre hasta final de año. Las bolsas han tenido un año de comportamientos netamente negativos, aunque detuvieron su caída en octubre, iniciando una recuperación sin más fundamento que el esperado cambio de las políticas monetarias, que está lejos de confirmarse.

Mercados de Renta Fija

Desde el inicio del año los tipos de interés de los países desarrollados, especialmente en Estados Unidos y Europa experimentaron fuertes subidas, como consecuencia, primero del nivel de inflación publicada, pero sobre todo, del esperado tono beligerante que los bancos centrales adoptaron en su lucha por volver a unos niveles de incrementos de precios acordes con sus objetivos a medio plazo. La relajación de junio y julio en los tipos de la deuda resultó ser un espejismo. Los índices de inflación no dan tregua, especialmente la energía. A finales de agosto, en su reunión de Jackson Hole, los banqueros centrales dejaron claro que van a luchar contra la inflación cueste lo que cueste. Tanto los bonos del Tesoro de Estados Unidos como los bonos europeos iniciaron una nueva escalada. Este movimiento, especialmente para los plazos de 1 a 3 años, ha continuado todo el semestre, invirtiendo la pendiente de la curva de tipos de interés. Este hecho es considerado por los economistas como una anticipación de una próxima recesión económica. Los activos de crédito, en línea con otros activos de riesgo, continuaron ampliando su diferencial hasta el fin del tercer trimestre para iniciar desde entonces un movimiento de estrechamiento. Los tipos de interés han llegado a unos niveles en los que, a pesar de la volatilidad a la que aún están sometidos, ofrecen ya remuneraciones interesantes a inversores de perfil de riesgo medio y bajo. Esta situación podría continuar en un equilibrio inestable, al quedar compensados estos flujos positivos con la retirada de los bancos centrales como compradores de activos.



CLASE 8.ª



005331981

Mercado de divisas

La fortaleza del dólar frente a todas las divisas, como consecuencia de la beligerancia de la Reserva Federal durante todo el año en su lucha contra la inflación, duró hasta el final del tercer trimestre para iniciar desde entonces una depreciación que tiene como causa el paso de la Reserva Federal a una política monetaria ligeramente menos agresiva, con subidas de tipos que pasan de 75pb a 50pb y la entrada en escena del BCE como líder en la lucha contra la inflación. La cotización del dólar frente al euro tocó niveles máximos de 0,96 USD/EUR en septiembre y acabó el año en niveles de 1,07 USD/EUR. La libra esterlina tuvo su momento más bajo en septiembre, como consecuencia del desastroso "mini-presupuesto" presentado por el gobierno de Liz Truss, que obligó a actuar al Banco de Inglaterra defendiendo la divisa y comprando deuda, y que acabó en pocas semanas con un cambio de gobierno. Desde entonces la divisa británica se ha fortalecido, por la aplicación de políticas fiscales más ortodoxas. La debilidad del dólar ha sido un factor positivo para los mercados emergentes. La moneda china se depreció desde el inicio del semestre hasta finales de octubre. Desde entonces inició una apreciación, que se apoyó en la esperada retirada de las medidas de Covid-cero y en la reapertura de la actividad económica que acompañaba a este giro radical.

Mercados Emergentes

Los Mercados Emergentes de acciones cerraron el año con una caída del -22,37% en dólares, aunque la tendencia, al igual que en los mercados desarrollados no fue uniforme durante el periodo. Los mercados cayeron hasta octubre, momento en que cambiaron de tendencia, beneficiados por un sentimiento general de menor aversión al riesgo que se apoyaba en un dólar más débil y en la perspectiva de que China cancelase las drásticas medidas anti-Covid que habían restringido significativamente la actividad durante el último año. Desde un punto de vista macroeconómico las expectativas de crecimiento se deterioraron, juntamente con la demanda externa y doméstica. Regionalmente, esta tendencia fue más patente en Latinoamérica. La Inflación en países emergentes se estabilizó e inició un camino hacia la moderación. En cuanto a las políticas monetarias, los bancos centrales permanecieron en la senda restrictiva, aunque han aparecido signos de una posible pausa o al menos de subidas de tipos de interés menos intensas. Los mercados de bonos emergentes siguieron una tendencia paralela a la de otros activos de riesgo, con caídas hasta octubre y una sustancial recuperación desde entonces, aunque su comportamiento en el año 2022 sigue siendo netamente negativo. Esta pauta se ha observado tanto en los bonos en divisa fuerte como en divisa local, aunque en este caso, la debilidad del dólar a limitado su recuperación en el último trimestre.

Mercados de Renta Variable

En conjunto, los mercados de renta variable globales sufrieron importantes retrocesos en 2022. El índice MSCI World bajó un -14,46% en euros y un -19,46% calculado en dólares. El camino seguido fue netamente negativo durante el primer semestre para entrar en un periodo menos direccional en el segundo semestre, mientras la volatilidad ha seguido siendo alta durante todo el año. Tras un primer tramo en positivo desde junio hasta mediados de agosto, favorecido por una falsa tregua en las políticas monetarias, la confirmación de que los bancos centrales seguirían aplicando duras medidas de subidas de tipos y de retirada de estímulos envió los índices a los mínimos del año, que se registraron entorno a finales del tercer trimestre. Desde entonces, la caza de oportunidades y en particular la posibilidad de un rebote temporal, aun reconociendo que estamos en un mercado bajista, impulsó los índices, especialmente los europeos en los meses de octubre y noviembre, para iniciar una estabilización en diciembre, aunque no una clara vuelta atrás.

Hubo gran disparidad de comportamientos, especialmente entre Europa y Estados Unidos. En Europa, las bolsas cayeron de forma más moderada: el índice MSCI Europe perdió un -11,86%, mientras que las bolsas de Estados Unidos cayeron de media un -20,76% con un especial castigo a las compañías tecnológicas, representadas por el índice Nasdaq que bajó un -33,1%. Se confirma el mal momento de las empresas tecnológicas que se han visto obligadas por el mercado a reducir sus costes y sus inversiones, contra su tradicional desvinculación de los ciclos económicos.



CLASE 8.ª
INSTRUMENTOS FINANCIEROS



005331982

Perspectivas para el 2023

En un momento en que los Bancos Centrales intentan no cometer errores de política monetaria (aún no sabemos si con éxito), queda claro que los mercados siguen en la cuerda floja. Además, creemos que habrá bastante desincronización entre las economías: China debería re-acelerarse tras su reapertura, mientras Estados Unidos baja su ritmo de crecimiento y Europa va camino de una recesión técnica. En este entorno, y con la inflación desacelerándose pero aún en niveles por encima de lo normal, los mercados siguen sometidos a una corrección. Las recientes subidas no son, en nuestra opinión, sino una ocasión para volver a posiciones de mayor prudencia.

Evolución del Fondo durante 2022

Los Fondos de rentabilidad objetivo tienen un objetivo concreto de rentabilidad recogido en su folleto informativo. Para conseguirlo, al inicio del periodo de comercialización se constituye una cartera con una estructura financiera tal que asegure dicho objetivo de rentabilidad al vencimiento de la estrategia. La mencionada estructura financiera se mantendrá sin cambios significativos durante todo el periodo que dure la estrategia, ajustando el efecto de las suscripciones y reembolsos si los hubiere.

La cartera del Fondo ha permanecido sin cambios significativos en su estructura a lo largo del año, manteniendo un elevado porcentaje en deuda pública italiana con el fin de obtener el 101% de la inversión inicial del partícipe, así como los 4 reembolsos obligatorios de un +1%.

El valor liquidativo del Fondo al cierre de los ejercicios 2022 y 2021 asciende a 10,1844 y 10,6846 euros por participación, respectivamente. Adicionalmente, el patrimonio del Fondo a 31 de diciembre de 2022 es de 22.557.564,81 euros (26.001.801,72 euros a 31 de diciembre de 2021).

Uso de instrumentos financieros por el Fondo

Las inversiones subyacentes a este producto financiero no tienen en cuenta los criterios de la Unión Europea para las actividades económicas medioambientalmente sostenibles, conforme a lo establecido en el folleto del Fondo.

Acontecimientos importantes ocurridos después del cierre del ejercicio 2022

Nada que reseñar distinto de lo comentado en la Memoria.

Investigación y desarrollo y Medio Ambiente

El Fondo no ha desarrollado ninguna actividad en materia de investigación y desarrollo durante el ejercicio 2022.

Adquisición de acciones propias

No aplicable.

Información sobre el periodo medio de pago a proveedores en operaciones comerciales

Nada que reseñar distinto de lo comentado en la Memoria (véase Nota 7).

COMISIÓN NACIONAL DEL MERCADO DE VALORES
Dirección General de Entidades
Dirección de Autorización y Registro
Paseo de Gracia, 19
08007 - BARCELONA

Asunto: Cuentas Anuales e Informe de Gestión correspondientes al ejercicio cerrado al 31 de diciembre de 2022, junto con los Informes de Auditoría de los Fondos de Inversión gestionados por SABADELL ASSET MANAGEMENT, S.A., S.G.I.I.C., Sociedad Unipersonal

Doña Josefina García Pedroviejo, en su calidad de Secretaria no Consejera del Consejo de Administración de SABADELL ASSET MANAGEMENT, S.A., S.G.I.I.C., Sociedad Unipersonal, con domicilio social en Paseo de la Castellana, 1, 28046 MADRID e inscrita en el registro de la CNMV como sociedad gestora con el número 58,

EXPONE:

En cumplimiento con lo dispuesto en la norma 6 de la Circular 1/2012, de 26 de julio de la Comisión Nacional del Mercado de Valores (CNMV), por la que se modifica la Circular 6/2010, de 21 de diciembre, sobre operaciones con instrumentos derivados y de otros aspectos operativos de las instituciones de inversión colectiva; la Circular 4/2008, de 11 de septiembre, sobre el contenido de los informes trimestrales, semestral y anual de las instituciones de inversión colectiva y del estado de posición y la Circular 3/2006, de 26 de octubre, sobre folletos explicativos de las instituciones de inversión colectiva, y en relación a las Cuentas Anuales y el Informe de Gestión correspondientes al ejercicio cerrado al 31 de diciembre de 2022, así como los correspondientes Informes de Auditoría sobre dichas cuentas de los Fondos de Inversión gestionados por esta Sociedad Gestora.

CERTIFICA:

Que las Cuentas Anuales y el Informe de Gestión remitidos por vía telemática a la CNMV a través del servicio CIFRADO/CNMV referidos al ejercicio cerrado al 31 de diciembre de 2022 y correspondientes a los Fondos de Inversión Gestionados por SABADELL ASSET MANAGEMENT, S.A., S.G.I.I.C., Sociedad Unipersonal, que a continuación se relacionan, son copia de los originales formulados por el Consejo de Administración de esta Sociedad Gestora

y se corresponden con los auditados, siendo los Informes de Auditoría referidos a dichas Cuentas Anuales, también incluidos en la documentación remitida, copia de sus originales.

RELACION DE FONDOS DE INVERSIÓN GESTIONADOS POR SABADELL ASSET MANAGEMENT, S.A., S.G.I.I.C., Sociedad Unipersonal

	Nombre del Fondo	Nº de registro en CNMV
1.	FIDEFONDO, FI	382
2.	INVERSABADELL 25, FI	3598
3.	INVERSABADELL 50, FI	2460
4.	INVERSABADELL 70, FI	2461
5.	SABADELL BOLSAS EMERGENTES, FI	3426
6.	SABADELL BONOS EMERGENTES, FI	3415
7.	SABADELL BONOS ESPAÑA, FI	156
8.	SABADELL BONOS EURO, FI	2133
9.	SABADELL BONOS FLOTANTES EURO, FI	5268
10.	SABADELL BONOS INFLACIÓN EURO, FI	5077
11.	SABADELL BONOS INTERNACIONAL, FI	416
12.	SABADELL CONSOLIDA 85, FI	5607
13.	SABADELL CONSOLIDA 90, FI	5608
14.	SABADELL CONSOLIDA 94, FI	5530
15.	SABADELL DINÁMICO, FI	4855
16.	SABADELL DOLAR FIJO, FI	326
17.	SABADELL ECONOMÍA DIGITAL, FI	5345
18.	SABADELL ECONOMÍA MEDICALTECH, FI	5575
19.	SABADELL ECONOMÍA VERDE, FI	5424
20.	SABADELL EMERGENTE MIXTO FLEXIBLE, FI	1735
21.	SABADELL EQUILIBRADO, FI	4854
22.	SABADELL ESPAÑA BOLSA FUTURO, FI	2572
23.	SABADELL ESTADOS UNIDOS BOLSA, FI	1017
24.	SABADELL EURO YIELD, FI	194
25.	SABADELL EUROACCION, FI	3000
26.	SABADELL EUROPA BOLSA ESG, FI	3425
27.	SABADELL FONDTESORO LARGO PLAZO, FI	2264
28.	SABADELL GARANTÍA EXTRA 15, FI	4678
29.	SABADELL GARANTIA EXTRA 17, FI	1313
30.	SABADELL GARANTIA EXTRA 23, FI	4382
31.	SABADELL GARANTÍA EXTRA 24, FI	5027
32.	SABADELL GARANTÍA EXTRA 25, FI	5060
33.	SABADELL GARANTÍA EXTRA 26, FI	5093
34.	SABADELL GARANTÍA EXTRA 27, FI	5124
35.	SABADELL GARANTÍA EXTRA 28, FI	5221
36.	SABADELL GARANTÍA EXTRA 29, FI	5272

37.	SABADELL GARANTIA EXTRA 30, FI	4473
38.	SABADELL GARANTIA EXTRA 32, FI	4179
39.	SABADELL GARANTÍA FIJA 16, FI	4968
40.	SABADELL GARANTIA FIJA 17, FI	5450
41.	SABADELL GARANTÍA FIJA 18, FI	5654
42.	SABADELL GARANTÍA FIJA 19, FI	5702
43.	SABADELL HORIZONTE 2026, FI	5443
44.	SABADELL INTERÉS EURO, FI	2132
45.	SABADELL INVERSION ETICA Y SOLIDARIA, FI	2871
46.	SABADELL PLANIFICACIÓN, FI	5317
47.	SABADELL PRUDENTE, FI	4375
48.	SABADELL RENDIMIENTO, FI	2145
49.	SABADELL RENTABILIDAD OBJETIVO 4, FI	5359
50.	SABADELL SELECCIÓN ALTERNATIVA, FI	4964
51.	SABADELL SELECCIÓN ÉPSILON, FI	49
52.	SABADELL URQUIJO PATRIMONIO PRIVADO 2, FI	221
53.	SABADELL URQUIJO PATRIMONIO PRIVADO 5, FI	650

Josefina García Pedroviejo
Secretaria no Consejera del Consejo de Administración

Madrid, a 17 de abril de 2023

SABADELL RENTABILIDAD OBJETIVO 4, F.I.

Nº registro CNMV: 5.359

Fecha de registro: 12/04/2019

Gestora: SABADELL ASSET MANAGEMENT, S.A., S.G.I.I.C. SOCIEDAD UNIPERSONAL

Depositario: BNP PARIBAS S.A. - SUCURSAL EN ESPAÑA

Grupo Gestora: CREDIT AGRICOLE

Grupo Depositario: BNP PARIBAS

Auditor: DELOITTE, S.L.

Rating del depositario: A+ (Standard & Poor's)

Existe a disposición de los partícipes un informe completo, que contiene el detalle de la cartera de inversiones y que puede solicitarse gratuitamente en el domicilio de la Sociedad Gestora, o mediante correo electrónico en SabadellAssetManagement@sabadellassetmanagement.com, pudiendo ser consultados en los Registros de la CNMV, y por medios telemáticos en www.sabadellassetmanagement.com.

La Entidad Gestora atenderá las consultas de los clientes, relacionadas con las IIC gestionadas en:

- Dirección: Paseo de la Castellana, 1 - 28046 Madrid. Teléfono: 936 410 160
- Correo electrónico: SabadellAssetManagement@sabadellassetmanagement.com

Asimismo cuenta con un departamento o servicio de atención al cliente encargado de resolver las quejas y reclamaciones. La CNMV también pone a su disposición la Oficina de Atención al Inversor (902 149 200, e-mail: inversores@cnmv.es).

INFORMACIÓN DEL FONDO

1. Política de inversión y divisa de denominación

CATEGORÍA

Perfil de Riesgo: 3, en una escala del 1 al 7.

DESCRIPCIÓN GENERAL

Su gestión está encaminada a la consecución de una rentabilidad objetivo no garantizada del +1,01% TAE para participaciones mantenidas desde el 3 de junio de 2019 hasta el 15 de mayo de 2024, a obtener mediante 4 reembolsos obligatorios de un importe equivalente a un +1% sobre el valor de la inversión a 3 de junio de 2019, ajustada por los posibles reembolsos/ traspasos voluntarios, a realizar los días 15 de mayo de 2020, 17 de mayo de 2021, 16 de mayo de 2022 y 15 de mayo de 2023, de forma que el 15 de mayo de 2024 se alcance el 101% de la inversión a 3 de junio de 2019. El Fondo invierte en renta fija pública o privada, depósitos e instrumentos del mercado monetario no negociados y podrá invertir en IIC aptas, incluidas las del grupo de la Gestora, hasta un 10% sobre el patrimonio. A partir del 15 de mayo de 2024 invertirá en activos que preserven y estabilicen el valor liquidativo.

OPERATIVA EN INSTRUMENTOS DERIVADOS

La IIC ha realizado operaciones en instrumentos derivados con la finalidad de inversión para gestionar de un modo más eficaz la cartera. La metodología aplicada para calcular la exposición total al riesgo de mercado es el método de compromiso. Una información más detallada sobre la política de inversión del Fondo se puede encontrar en su folleto informativo.

DIVISA DE DENOMINACIÓN

EUR.

2. Datos económicos

2.1. Datos generales

Cuando no exista información disponible las correspondientes celdas aparecerán en blanco.

	Periodo actual	Periodo anterior
N.º de participaciones	2.214.923,27	2.315.298,39
N.º de partícipes	657	701
Beneficios brutos distribuidos por participación (EUR)		
Inversión mínima (EUR)	600	

Fecha	Patrimonio fin de periodo (miles de euros)	Valor liquidativo fin de periodo (euros)
Periodo del Informe	22.558	10,1844
2021	26.002	10,6846
2020	28.678	10,8304
2019	37.045	10,6099

Comisiones aplicadas en el periodo, sobre el patrimonio medio	% efectivamente cobrado						Base de cálculo	Sistema de imputación
	Periodo			Acumulada				
	s/patrimonio	s/resultados	Total	s/patrimonio	s/resultados	Total		
Comisión de gestión	0,28	0,00	0,28	0,55	0,00	0,55	Patrimonio	Al Fondo

Comisiones aplicadas en el periodo, sobre el patrimonio medio	% efectivamente cobrado		Base de cálculo
	Periodo	Acumulada	
Comisión de depositario	0,03	0,05	Patrimonio

	Periodo actual	Periodo anterior	Año actual	Año t-1
Índice de rotación de la cartera	0,01	0,00	0,00	0,00
Rentabilidad media de la liquidez (% anualizado)	0,28	-0,52	-0,12	-0,24

SABADELL RENTABILIDAD OBJETIVO 4, F.I.

2.2. Comportamiento

Cuando no exista información disponible las correspondientes celdas aparecerán en blanco.

A. Individual

RENTABILIDAD (% SIN ANUALIZAR)

	Acumulado año t-actual	Trimestral			Anual				
		Último trim. (0)	Trim-1	Trim-2	Trim-3	Año t-1	Año t-2	Año t-3	Año t-5
Rentabilidad	-4,68	0,02	-1,97	-1,62	-1,19	-1,35	2,08		

El valor liquidativo y, por tanto, su rentabilidad no recogen el efecto derivado del cargo individual al partícipe de la comisión de gestión sobre resultados.

Rentabilidades extremas (i)	Trimestral actual		Último año		Últimos 3 años	
	%	Fecha	%	Fecha	%	Fecha
Rentabilidad mínima (%)	-0,42	15/12/2022	-0,62	13/06/2022		
Rentabilidad máxima (%)	0,42	27/10/2022	0,76	15/06/2022		

(i) Sólo se informa para las clases con una antigüedad mínima del periodo solicitado y siempre que no se haya modificado su vocación inversora, en caso contrario se informa "N.A."

Se refiere a las rentabilidades máximas y mínimas entre dos valores liquidativos consecutivos.

La periodicidad de cálculo del valor liquidativo es diaria.

Recuerde que rentabilidades pasadas no presuponen rentabilidades futuras. Sólo se informa si se ha mantenido una política de inversión homogénea en el periodo.

MEDIDAS DE RIESGO (%)

	Acumulado año t-actual	Trimestral			Anual				
		Último trim. (0)	Trim-1	Trim-2	Trim-3	Año t-1	Año t-2	Año t-3	Año t-5
Volatilidad (ii) de:									
Valor liquidativo	2,77	2,39	2,94	2,20	1,54	1,26	5,52		
IBEX 35	19,45	15,33	16,45	19,93	18,71	16,25	34,16		
Letra Tesoro 1 año	1,51	2,13	2,00	0,43	0,30	0,28	0,53		
VaR histórico (iii)	1,54	1,54	1,56	1,45	1,48	1,50	1,63		

(ii) Volatilidad histórica: Indica el riesgo de un valor en un periodo, a mayor volatilidad, mayor riesgo. A modo comparativo se ofrece la volatilidad de distintas referencias. Sólo se puede informar de la volatilidad para los periodos con política de inversión homogénea.

(iii) VaR histórico: Indica lo máximo que se puede perder, con un nivel de confianza del 99%, en el plazo de 1 mes, si se repitiese el comportamiento de la IIC de los últimos 5 años. El dato es a finales del periodo de referencia.

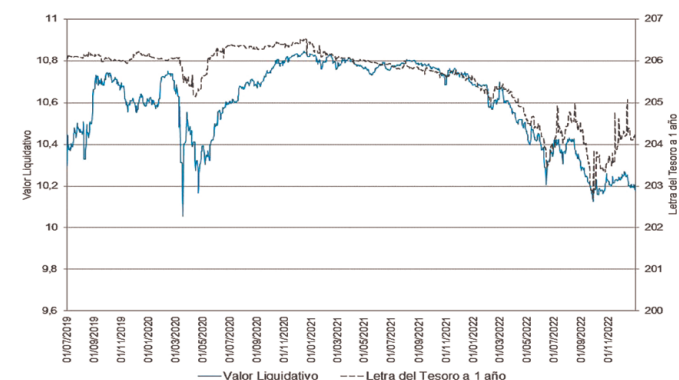
RATIO DE GASTOS (% S/PATRIMONIO MEDIO)

	Acumulado año t-actual	Trimestral			Anual				
		Último trim. (0)	Trim-1	Trim-2	Trim-3	Año t-1	Año t-2	Año t-3	Año t-5
Ratio total gastos	0,62	0,16	0,16	0,15	0,15	0,62	0,62		

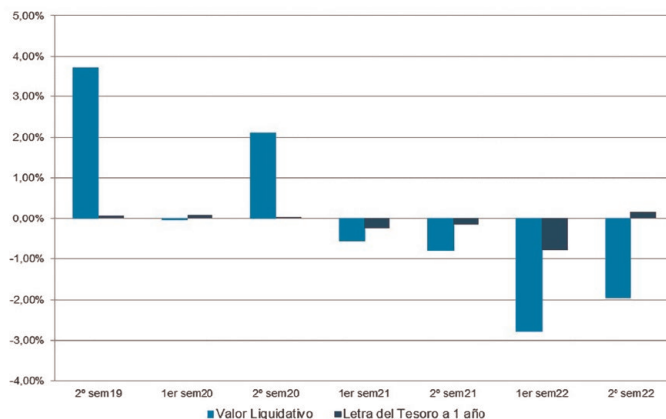
Incluye todos los gastos directos soportados en el periodo de referencia: comisión de gestión sobre patrimonio, comisión de depositario, auditoría, servicios bancarios (salvo gastos de financiación) y resto de gastos de gestión corriente, en términos de porcentaje sobre patrimonio medio del periodo. En el caso de fondos/compartimentos que invierten más de un 10% de su patrimonio en otras IIC se incluyen también los gastos soportados indirectamente, derivados de esas inversiones que incluyen las comisiones de suscripción y de reembolso. Este ratio no incluye la comisión de gestión sobre resultados ni los costes de transacción por la compraventa de valores.

En el caso de inversiones en IIC que no calculan su ratio de gastos, éste se ha estimado para incorporarlo en el ratio de gastos sintético.

EVOLUCIÓN DEL VALOR LIQUIDATIVO ÚLTIMOS 5 AÑOS



RENTABILIDAD SEMESTRAL DE LOS ÚLTIMOS 5 AÑOS



B. Comparativa

Durante el periodo de referencia, la rentabilidad media en el periodo de referencia de los fondos gestionados por la Sociedad Gestora se presenta en el cuadro adjunto. Los fondos se agrupan según su vocación inversora.

Vocación inversora	Patrimonio gestionado* (miles de euros)	Nº de partícipes*	Rentabilidad semestral media**
Monetario a Corto Plazo			
Monetario			
Renta Fija Euro	3.658.249	91.354	-0,58
Renta Fija Internacional	263.855	32.867	0,16
Renta Fija Mixta Euro	92.035	1.243	-0,96
Renta Fija Mixta Internacional	0	0	0,00
Renta Variable Mixta Euro	0	0	0,00
Renta Variable Mixta Internacional	62.378	7.810	-3,18
Renta Variable Euro	128.819	13.386	7,79
Renta Variable Internacional	1.339.913	85.629	-0,50
IIC de Gestión Pasiva	0	0	0,00
Garantizado de Rendimiento Fijo	256.323	8.022	-2,75
Garantizado de Rendimiento Variable	1.830.347	61.288	-2,24
De Garantía Parcial	0	0	0,00
De Retorno Absoluto	84.461	9.599	1,44
Global	0	0	0,00
TOTAL FONDOS	7.739.632	311.876	-0,87

*Medias.

**Rentabilidad media ponderada por patrimonio medio de cada FI en el periodo.

2.3. Distribución del patrimonio al cierre del periodo (importes en miles de EUR)

	Fin periodo actual		Fin periodo anterior	
	Importe	% sobre patrimonio	Importe	% sobre patrimonio
(+) INVERSIONES FINANCIERAS	21.403	94,88	23.173	96,35
· Cartera interior	0	0,00	0	0,00
· Cartera exterior	21.294	94,40	23.076	95,95
· Intereses de la cartera de inversión	109	0,48	97	0,40
· Inversiones dudosas, morosas o en litigio	0	0,00	0	0,00
(+) LIQUIDEZ (TESORERÍA)	1.222	5,42	878	3,65
(±) RESTO	-67	-0,30	-2	-0,00
TOTAL PATRIMONIO	22.558	100,00	24.049	100,00

Notas: El periodo se refiere al trimestre o semestre, según sea el caso.

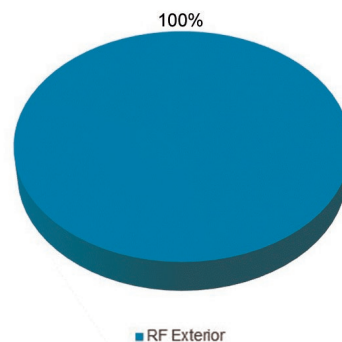
Las inversiones financieras se informan a valor estimado de realización.

2.4. Estado de variación patrimonial

	% sobre patrimonio medio			% variación respecto fin periodo anterior
	Variación del periodo actual	Variación del periodo anterior	Variación acumulada anual	
PATRIMONIO FIN PERIODO ANTERIOR (miles de EUR)	24.049	26.002	26.002	
± Suscripciones/reembolsos (neto)	-4,43	-4,96	-9,41	-17,13
- Beneficios brutos distribuidos	0,00	0,00	0,00	0,00
± Rendimientos netos	-1,98	-2,83	-4,85	-34,98
(+) Rendimientos de gestión	-1,67	-2,52	-4,23	-38,69
+ Intereses	0,85	0,80	1,65	-1,84
+ Dividendos	0,00	0,00	0,00	0,00
± Resultados en renta fija (realizadas o no)	-2,51	-3,32	-5,87	-29,97
± Resultados en renta variable (realizadas o no)	0,00	0,00	0,00	0,00
± Resultados en depósitos (realizadas o no)	0,00	0,00	0,00	0,00
± Resultado de derivados (realizadas o no)	-0,01	0,00	-0,01	2.736,17
± Resultado de IIC (realizadas o no)	0,00	0,00	0,00	0,00
± Otros resultados	0,00	0,00	0,00	0,00
± Otros rendimientos	0,00	0,00	0,00	0,00
(-) Gastos repercutidos	-0,32	-0,31	-0,62	-4,34
- Comisión de gestión	-0,28	-0,27	-0,55	-5,72
- Comisión de depositario	-0,03	-0,02	-0,05	-5,72
- Gastos por servicios exteriores	-0,01	-0,01	-0,02	63,09
- Otros gastos de gestión corriente	0,00	0,00	0,00	0,00
- Otros gastos repercutidos	0,00	0,00	0,00	0,00
(+) Ingresos	0,00	0,00	0,00	0,00
+ Comisiones de descuento a favor de la IIC	0,00	0,00	0,00	0,00
+ Comisiones retrocedidas	0,00	0,00	0,00	0,00
+ Otros ingresos	0,00	0,00	0,00	0,00
PATRIMONIO FIN PERIODO ACTUAL (miles de EUR)	22.558	24.049	22.558	

3.2. Distribución de las inversiones financieras, al cierre del periodo

Distribución inversiones financieras por tipo de activo



3.3. Operativa en derivados. Resumen de las posiciones abiertas al cierre del periodo (importes en miles de EUR)

Instrumento	Importe nominal comprometido	Objetivo de la inversión
TOTAL DERECHOS	0	
TOTAL OBLIGACIONES	0	

3. Inversiones financieras

3.1. Inversiones financieras a valor estimado de realización (en miles de EUR) y en porcentaje sobre el patrimonio, al cierre del periodo

Descripción de la inversión y emisor	Divisa	Periodo actual		Periodo anterior	
		Valor de mercado	%	Valor de mercado	%
CARTERA EXTERIOR					
TOTAL DEUDA PÚBLICA COTIZADA MÁS DE 1 AÑO	EUR	21.294	94,39	23.076	95,96
TOTAL RENTA FIJA COTIZADA	EUR	21.294	94,39	23.076	95,96
TOTAL RENTA FIJA	EUR	21.294	94,39	23.076	95,96
TOTAL INVERSIONES FINANCIERAS EXTERIOR	EUR	21.294	94,39	23.076	95,96
TOTAL INVERSIONES FINANCIERAS	EUR	21.294	94,39	23.076	95,96

4. Hechos relevantes

	Sí	No
a. Suspensión temporal de suscripciones/reembolsos		X
b. Reanudación de suscripciones/reembolsos		X
c. Reembolso de patrimonio significativo		X
d. Endeudamiento superior al 5% del patrimonio		X
e. Sustitución de la Sociedad Gestora		X
f. Sustitución de la Entidad Depositaria	X	
g. Cambio de control de la Sociedad Gestora		X
h. Cambio de elementos esenciales del folleto informativo		X
i. Autorización del proceso de fusión		X
j. Otros hechos relevantes		X

5. Anexo explicativo de hechos relevantes

10/10/2022: Sustitución de Gestora o Depositario de IIC. La CNMV ha resuelto: Autorizar e inscribir, a solicitud de SABADELL ASSET MANAGEMENT, S.A., S.G.I.I.C., BNP PARIBAS SECURITIES SERVICES, SUCURSAL EN ESPAÑA, y de BNP PARIBAS SA, SUCURSAL EN ESPAÑA, la modificación del Reglamento de Gestión de SABADELL RENTABILIDAD OBJETIVO 4, FI (inscrito en el correspondiente registro de la CNMV con el número 5359), al objeto de sustituir a BNP PARIBAS SECURITIES SERVICES, SUCURSAL EN ESPAÑA por BNP PARIBAS, SA, SUCURSAL EN ESPAÑA, como entidad Depositaria, como consecuencia de la fusión por absorción de BNP PARIBAS SECURITIES SERVICES SCA por BNP PARIBAS SA.

6. Operaciones vinculadas y otras informaciones

	Sí	No
a. Partícipes significativos en el patrimonio del fondo (porcentaje superior al 20%)		X
b. Modificaciones de escasa relevancia en el Reglamento		X
c. Gestora y depositario son el mismo grupo (según artículo 4 de la LMV)		X
d. Se han realizado operaciones de adquisición y venta de valores en los que el depositario ha actuado como vendedor o comprador, respectivamente		X
e. Se han adquirido valores o instrumentos financieros emitidos o avalados por alguna entidad del grupo de la gestora o depositario, o alguno de éstos ha actuado como colocador, asegurador, director o asesor, o se han prestado valores a entidades vinculadas		X
f. Se han adquirido valores o instrumentos financieros cuya contrapartida ha sido una entidad del grupo de la gestora o depositario, u otra IIC gestionada por la misma gestora u otra gestora del grupo		X
g. Se han percibido ingresos por entidades del grupo de la gestora que tienen como origen comisiones o gastos satisfechos por la IIC		X
h. Otras informaciones u operaciones vinculadas	X	

7. Anexo explicativo sobre operaciones vinculadas y otras informaciones

El Fondo puede realizar operaciones de compraventa de activos o valores negociados en mercados secundarios oficiales, incluso aquéllos emitidos o avalados por entidades del grupo de Crédit Agricole, S.A. y/o del grupo BNP Paribas, S.A., operaciones de compraventa de divisa, así como operaciones de compraventa de títulos de deuda pública con pacto de recompra en las que actúen como intermediarios o liquidadores entidades del grupo de Crédit Agricole, S.A. y/o del grupo de BNP Paribas, S.A. Esta Sociedad Gestora verifica que dichas operaciones se realicen a precios y condiciones de mercado.

La remuneración de las cuentas y depósitos del Fondo en la entidad depositaria se realiza a precios y condiciones de mercado. Puede consultar las últimas cuentas anuales auditadas de este Fondo por medios telemáticos en www.sabadellassetmanagement.com.

8. Información y advertencias a instancia de la CNMV

No aplicable.

9. Anexo explicativo del informe periódico

1. SITUACIÓN DE LOS MERCADOS Y EVOLUCIÓN DEL FONDO

a) Visión de la gestora/sociedad sobre la situación de los mercados

El segundo semestre de 2022 ha sido pródigo en cambios súbitos de visión respecto a la variable que concentra todas las miradas: la inflación. Si al final de la primera mitad del año reinaba en los mercados un cierto optimismo respecto a la posibilidad de que los bancos centrales estuvieran al final de su proceso de cambio de ciclo monetario, a partir de agosto esta esperanza se desvaneció. Primero fue la Reserva Federal, que se expresó con palabras (preocupación por la persistencia de presiones inflacionistas) y con hechos (varias subidas de tipos de 75 pb). Al final del año, cuando la Fed redujo su ritmo de subidas de tipos, el BCE tomó el relevo, manifestó su intención de intensificar las restricciones monetarias y acusó al mercado de ser demasiado

complaciente. Por el contrario, los datos macroeconómicos y las previsiones confirmaban un entorno de más debilidad, especialmente en Europa, lo que completa un escenario hasta cierto punto contradictorio, con actividad a la baja y tipos al alza. Los activos financieros han reaccionado a este entorno confuso con fuertes subidas de tipos, especialmente en los plazos intermedios y cortos, primero en Estados Unidos y luego en Europa, y con un cambio de dirección en la cotización del dólar, que inició una depreciación desde sus niveles máximos en septiembre hasta final de año. Las bolsas también detuvieron su caída en octubre, iniciando una recuperación sin más fundamento que el esperado cambio de las políticas monetarias, que está lejos de confirmarse.

La relajación de junio y julio en los tipos de la deuda resultó ser un espejismo. Los índices de inflación no dan tregua, especialmente la energía. A finales de agosto, en su reunión de Jackson Hole, los banqueros centrales dejaron claro que van a luchar contra la inflación cueste lo que cueste. Tanto los bonos del Tesoro de Estados Unidos como los bonos europeos iniciaron una nueva escalada. Este movimiento, especialmente para los plazos de 1 a 3 años, ha continuado todo el semestre, invirtiendo la pendiente de la curva de tipos de interés. Este hecho es considerado por los economistas como una anticipación de una próxima recesión económica. Los activos de crédito, en línea con otros activos de riesgo, continuaron ampliando su diferencial hasta el fin del tercer trimestre para iniciar desde entonces un movimiento de estrechamiento. Los tipos de interés han llegado a unos niveles en los que, a pesar de la volatilidad a la que aún están sometidos, ofrecen ya remuneraciones interesantes a inversores de perfil de riesgo medio y bajo. Esta situación podría continuar en un equilibrio inestable, al quedar compensados estos flujos positivos con la retirada de los bancos centrales como compradores de activos.

La fortaleza del dólar frente a todas las divisas duró hasta el final del tercer trimestre para iniciar desde entonces una depreciación que tiene como causa el paso de la Reserva Federal a una política monetaria ligeramente menos agresiva, con subidas de tipos que pasan de 75pb a 50pb y la entrada en escena del BCE como líder en la lucha contra la inflación. La cotización del Dólar frente al Euro tocó niveles máximos de 0,96 USD/EUR en septiembre y acabó el año en niveles de 1,07 USD/EUR. La Libra Esterlina tuvo su momento más bajo en septiembre, como consecuencia del desastroso "mini-presupuesto" presentado por el gobierno de Liz Truss, que obligó a actuar al Banco de Inglaterra defendiendo la divisa y comprando deuda, y que acabó en pocas semanas con un cambio de gobierno. Desde entonces la divisa británica se ha fortalecido, por la aplicación de políticas fiscales más ortodoxas. La debilidad del dólar ha sido un factor positivo para los mercados emergentes. La moneda china se depreció desde el inicio del semestre hasta finales de octubre. Desde entonces inició una apreciación, que se apoyó en la esperada retirada de las medidas de Covid-cero y en la reapertura de la actividad económica que acompañaba a este giro radical.

Los Mercados Emergentes de acciones cerraron el semestre con una caída del -6,38% en dólares, aunque la tendencia, al igual que en los mercados desarrollados no fue uniforme durante el periodo. Los mercados cayeron hasta octubre, momento en que cambiaron de tendencia, beneficiados por un sentimiento general de menor aversión al riesgo que se apoyaba en una Dólar más débil y en la perspectiva de que China cancelase las drásticas medidas anti-Covid que habían restringido significativamente la actividad durante el último año. Desde un punto de vista macroeconómico las expectativas de crecimiento se deterioraron, juntamente con la demanda externa y doméstica. Regionalmente, esta tendencia fue más patente en Latinoamérica. La Inflación en países emergentes se estabilizó e inició un camino hacia la moderación. En cuanto a las políticas mo-

netarias, los bancos centrales permanecieron en la senda restrictiva, aunque han aparecido signos de una posible pausa o al menos de subidas de tipos de interés menos intensas. Los mercados de bonos emergentes siguieron una tendencia paralela a la de otros activos de riesgo, con caídas hasta octubre y una sustancial recuperación desde entonces, aunque su comportamiento en el año 2022 sigue siendo netamente negativo. Esta pauta se ha observado tanto en los bonos en divisa fuerte como en divisa local, aunque en este caso, la debilidad del dólar a limitado su recuperación en el último trimestre.

En conjunto, los mercados de renta variable globales tuvieron un comportamiento casi plano en el segundo semestre. El índice MSCI World subió un 0,13% en euros y un +2,22% calculado en Dólares. El camino seguido, sin embargo no ha sido lineal y la volatilidad ha sido alta. Tras un primer tramo en positivo hasta mediados de agosto, favorecido por una falsa tregua en las políticas monetarias, la confirmación de que los bancos centrales seguirían aplicando duras medidas de subidas de tipos y de retirada de estímulos envió los índices a los mínimos del año, que se registraron entorno a finales del tercer trimestre. Desde entonces, la caza de oportunidades y en particular la posibilidad de un rebote temporal, aun reconociendo que estamos en un mercado bajista, impulsó los índices, especialmente los europeos en los meses de octubre y noviembre, para iniciar una estabilización en diciembre, aunque no una clara vuelta atrás. Hubo gran disparidad de comportamientos, especialmente entre Europa y Estados Unidos. En Europa, las bolsas subieron con fuerza en el segundo semestre. El índice MSCI Europe ganó un +4,29%, pero los índices locales, más concentrados, recogieron aún mejor este cambio de tendencia. El índice CAC de Francia subió un +9,30%; el índice alemán DAX subió un +8,92%. Por su parte las bolsas de Estados Unidos se mostraron menos positivas: aunque el índice de compañías de alta capitalización S&P500 subió un +1,42%, las acciones de alto crecimiento, concentradas en el sector de Tecnología no sólo no se recuperaron sino que profundizaron su caída. El índice Nasdaq cayó un -5,10% en el semestre. Se confirma el mal momento de las empresas tecnológicas que se han visto obligadas por el mercado a reducir sus costes y sus inversiones, contra su tradicional desvinculación de los ciclos económicos.

En un momento en que los Bancos Centrales intentan no cometer errores de política monetaria (aún no sabemos si con éxito), queda claro que los mercados siguen en la cuerda floja. Además, creemos que habrá bastante desincronización entre las economías: China debería re-acelerarse tras su reapertura, mientras Estados Unidos baja su ritmo de crecimiento y Europa va camino de una recesión técnica. En este entorno, y con la inflación desacelerándose pero aún en niveles por encima de lo normal, los mercados siguen sometidos a una corrección. Las recientes subidas no son, en nuestra opinión, sino una ocasión para volver a posiciones de mayor prudencia.

b) Decisiones generales de inversión adoptadas

La cartera del Fondo ha permanecido sin cambios significativos en su estructura a lo largo del semestre, manteniendo un elevado porcentaje en deuda pública italiana con el fin de obtener el 101% de la inversión inicial del partícipe así como los 4 reembolsos obligatorios de un 1%.

c) Índice de referencia

No aplica.

d) Evolución del Patrimonio, partícipes, rentabilidad y gastos de la IIC

El patrimonio baja desde 24.049.144,34 euros hasta 22.557.564,81 euros, es decir un 6,20%. El número de partícipes baja desde 701 unidades hasta 657 unidades. La rentabilidad en el semestre ha sido de un -1,95% acumulado. La referida rentabilidad obtenida es neta de unos gastos que han supuesto una carga del 0,32% sobre el patrimonio medio.

e) Rendimiento del fondo en comparación con el resto de fondos de la gestora

La rentabilidad del fondo ha sido -1.95%, inferior a la de la media de la gestora, que ha sido del -1.04%. Con independencia de la evolución del valor liquidativo durante el periodo remanente, se prevé que el Valor Liquidativo a la fecha de vencimiento de la garantía alcance el Valor Liquidativo garantizado. En caso contrario, la garantía cubriría la diferencia.

2. INFORMACIÓN SOBRE LAS INVERSIONES

a) Inversiones concretas realizadas durante el periodo

Las desinversiones realizadas en la cartera del Fondo se han llevado a cabo con el fin de realizar los ajustes necesarios para atender a los movimientos de reembolsos solicitados durante este periodo.

b) Operativa de préstamo de valores

No aplica.

c) Operativa en derivados y adquisición temporal de activos

No se ha realizado operativa en derivados.

d) Otra información sobre inversiones

Los reembolsos efectuados antes del vencimiento de la estrategia se realizarán al Valor Liquidativo aplicable a la fecha de solicitud, valorado a precios de mercado y sobre el que no existe ningún objetivo de rentabilidad. En estos casos, el Valor Liquidativo aplicable a la fecha de solicitud de reembolso podrá ser superior o inferior al Valor Liquidativo Objetivo. Le recordamos que se podrá reembolsar sin comisión de reembolso los días 10 de cada dos meses, o siguiente día hábil si alguno de estos días fuera inhábil, desde el día 11/11/2019 y hasta el día 10/11/2023, ambos inclusive, siempre que se dé un preaviso de al menos 5 días hábiles. A los reembolsos efectuados fuera de estas fechas se les aplicará la comisión de reembolso que se detalle en el folleto de la IIC. No existirá predeterminación en cuanto a la calificación crediticia por las distintas agencias especializadas en la selección de inversiones de renta fija. El Fondo podría invertir hasta el 20% en emisiones de renta fija con una calificación crediticia inferior a investment grade. El nivel de inversión en este tipo de activos es de un 0% a cierre del periodo.

3. EVOLUCIÓN DEL OBJETIVO CONCRETO DE RENTABILIDAD

El próximo 15 de mayo de 2023 se realizará el cuarto reembolso obligatorio equivalente a un 1% sobre el valor de la inversión inicial, tal y como se detalla en el folleto del Fondo. Le informamos que el valor liquidativo a fecha de este informe, 10.18 euros, es inferior al valor liquidativo objetivo a vencimiento, 10.51 euros. Con independencia de la evolución del valor liquidativo durante el periodo remanente, a vencimiento se alcanzará el objetivo de la estrategia establecida.

4. RIESGO ASUMIDO POR EL FONDO

El Fondo ha experimentado durante el último semestre una volatilidad del 2.77% frente a la volatilidad del 1.51% de la Letra del Tesoro a 1 año.

5. EJERCICIO DERECHOS POLÍTICOS

El ejercicio de los derechos políticos y económicos inherentes a los valores que integren las carteras de las IIC se hará, en todo caso, en interés exclusivo de los socios y partícipes de las IIC gestionadas.

El Consejo de Administración de la Sociedad Gestora ha establecido (tanto para cumplir con la normativa legal vigente como para actuar en interés de los socios y partícipes de las IIC gestionadas) que siempre se ejercerán los derechos de asistencia y voto en las Juntas Generales de Accionistas si se da cualquiera de los siguientes supuestos:

i) Cuando la entidad emisora que convoca sea una sociedad española, siempre que la participación de las IIC y resto de carteras institucionales gestionadas por la Sociedad Gestora en

SABADELL RENTABILIDAD OBJETIVO 4, F.I.

dicha sociedad emisora tuviera una antigüedad superior a DOCE (12) meses y dicha participación represente, al menos, el UNO POR CIENTO (1%) del capital de la sociedad emisora.

ii) Cuando el ejercicio del derecho de asistencia comporte el pago de una prima.

iii) Cuando la entidad emisora que convoca sea una sociedad española, la participación de la IIC gestionada por la Sociedad Gestora en dicha sociedad emisora represente, al menos, el CINCO POR CIENTO (5%) del capital de la sociedad emisora y el orden del día de la Junta General de Accionistas contemple puntos sensibles a juicio de la Sociedad Gestora, para la evolución del precio de la acción.

iv) Cuando la entidad emisora que convoca sea una sociedad española, la participación ostentada represente, al menos, un CINCO POR CIENTO (5%) del patrimonio bajo gestión por cuenta de la IIC gestionada, el orden del día de la Junta General de Accionistas contemple puntos sensibles a juicio de la Sociedad Gestora, para la evolución del precio de la acción.

6. INFORMACIÓN Y ADVERTENCIAS CNMV

Las inversiones a largo plazo realizadas por el fondo están expuestas a alto riesgo de mercado por lo que los reembolsos realizados antes de vencimiento de la estrategia pueden suponer pérdidas importantes para el inversor.

7. ENTIDADES BENEFICIARIAS DEL FONDO SOLIDARIO E IMPORTE CEDIDO A LAS MISMAS

No aplica.

8. COSTES DERIVADOS DEL SERVICIO DE ANÁLISIS

En el ejercicio 2022, esta Sociedad Gestora soportará los gastos derivados de los servicios de análisis financiero sobre inversiones, de manera que las IIC gestionadas no soportarán dichos gastos.

9. COMPARTIMENTOS DE PROPÓSITO ESPECIAL (SIDE POCKETS)

No aplica.

10. PERSPECTIVAS DE MERCADO Y ACTUACIÓN PREVISIBLE DEL FONDO

La gestión del Fondo tendrá como objetivo la consecución del objetivo concreto de rentabilidad no garantizado.

10. Información sobre la política de remuneración

Información sobre remuneraciones, conforme al artículo 46bis de la Ley 35/2003, de 4 de noviembre, modificada por la Ley 22/2014 de 12 de noviembre, por la que se regulan las entidades de capital-riesgo, otras entidades de inversión colectiva de tipo cerrado y las sociedades gestoras de entidades de inversión colectiva de tipo cerrado: La cuantía total de la remuneración abonada por la sociedad gestora a su personal en 2022 ha sido de 8.038.289 euros, que se desglosa en 5.882.208 euros correspondientes a remuneración fija y 2.155.681 euros a remuneración variable. A 31 de diciembre de 2022 los empleados que figuran en plantilla de la sociedad gestora son 110. La totalidad de éstos son beneficiarios de una remuneración fija y de una remuneración variable. Ninguna de las remuneraciones al personal se ha determinado como una participación en los beneficios de las IIC obtenida por la SGIIC como remuneración por su gestión. A 31 de diciembre de 2022 el número total de altos cargos dentro de la SGIIC es de 4. La remuneración fija de este colectivo ha ascendido a 736.820 euros y la remuneración variable a 386.077 euros. A 31 de diciembre de 2022 el número total de empleados

con incidencia material en el perfil de riesgo de la SGIIC es de 7. La remuneración fija de este colectivo ha ascendido a 544.978 euros y la remuneración variable a 280.615 euros. La política de remuneración de esta Sociedad Gestora está diseñada para alinearse con la estrategia económica y los objetivos a largo plazo, los valores e intereses de la empresa y de los fondos gestionados y con los de los inversores, con una gestión de riesgos sólida y bien controlada. Dicha política de remuneración pretende recompensar la igualdad de rendimiento con independencia de las características de los empleados, como el sexo, la raza o el estado civil, tal y como se define en la normativa local aplicable (es decir, disposiciones no discriminatorias). Cada empleado tiene derecho a la totalidad o a una parte de los siguientes elementos del paquete retributivo en función de sus responsabilidades y de su lugar de trabajo específico: Remuneración fija, para todos los empleados, vinculado a los conceptos y criterios establecidos por el Convenio Colectivo de Banca; un componente voluntario, basado en el nivel de responsabilidad, considerado en el marco de las características locales y las condiciones del mercado; Remuneración variable, dividido en dos componentes: Bonus Anual: recompensa el rendimiento individual o del equipo; su definición corresponde de forma discrecional a la dirección según el nivel de consecución de unos factores de rendimiento predeterminados. Incentivo a largo plazo, dirigido a Empleados Clave seleccionados: concesión gratuita de acciones de Amundi vinculadas a resultados (Performance Shares), destinado a motivar a los directivos en la consecución de los objetivos empresariales y financieros establecidos en el Plan de Negocio de Amundi. Remuneración Variable Colectiva: participaciones en el rendimiento financiero generado por Amundi. Beneficios: ofrecen apoyo y protección a los empleados y a sus familias y les ayudan a cubrir sus gastos sanitarios y a preparar su jubilación mediante planes que incluyen aportaciones de la empresa y de los empleados en una estructura que ofrece ventajas fiscales. La concesión de la remuneración variable individual es de carácter discrecional y se basa en una evaluación del rendimiento individual por parte de la Dirección en función de criterios objetivos, tanto cuantitativos como cualitativos; incorporando una escala temporal apropiada de corto a largo plazo según la función; y del cumplimiento de los límites de riesgo y de los intereses del cliente. En particular, se evitan los objetivos financieros para las funciones de control a fin de garantizar un grado adecuado de independencia con respecto a las empresas sujetas a las actividades de control y evitar cualquier conflicto de intereses. (e) La política de remuneraciones de la SGIIC ha sido objeto de revisión durante el ejercicio 2022 y ha sido modificada con el fin de adaptarla a la política de remuneraciones de grupo Amundi. Las principales modificaciones han consistido en la introducción de objetivos ESG en la evaluación del rendimiento individual de los gestores de inversiones y de los miembros de los equipos de ventas y de marketing, así como en la inclusión de criterios ESG en el cálculo de los incentivos a largo plazo.

11. Información sobre las operaciones de financiación de valores, reutilización de las garantías y swaps de rendimiento total (Reglamento UE 2015/2365)

El fondo no ha realizado durante el período operaciones de financiación de valores, reutilización de garantías o swaps de rendimiento total.