

# **Sabadell Euro Yield, Fondo de Inversión**

**Cuentas Anuales e Informe de Gestión  
correspondientes al ejercicio anual  
terminado el 31 de diciembre de 2022,  
junto con el Informe de Auditoría  
Independiente**

## INFORME DE AUDITORÍA DE CUENTAS ANUALES EMITIDO POR UN AUDITOR INDEPENDIENTE

A los Partícipes de Sabadell Euro Yield, Fondo de Inversión, por encargo del Consejo de Administración de Sabadell Asset Management, S.A., Sociedad Gestora de Instituciones de Inversión Colectiva, Sociedad Unipersonal (en adelante, la Sociedad Gestora):

### Informe sobre las cuentas anuales

---

#### Opinión

Hemos auditado las cuentas anuales de Sabadell Euro Yield, Fondo de Inversión (en adelante, el Fondo), que comprenden el balance a 31 de diciembre de 2022, la cuenta de pérdidas y ganancias, el estado de cambios en el patrimonio neto y la memoria correspondientes al ejercicio terminado en dicha fecha.

En nuestra opinión, las cuentas anuales adjuntas expresan, en todos los aspectos significativos, la imagen fiel del patrimonio y de la situación financiera del Fondo a 31 de diciembre de 2022, así como de sus resultados correspondientes al ejercicio terminado en dicha fecha, de conformidad con el marco normativo de información financiera que resulta de aplicación (que se identifica en la nota 2.a de la memoria) y, en particular, con los principios y criterios contables contenidos en el mismo.

---

#### Fundamento de la opinión

Hemos llevado a cabo nuestra auditoría de conformidad con la normativa reguladora de la actividad de auditoría de cuentas vigente en España. Nuestras responsabilidades de acuerdo con dichas normas se describen más adelante en la sección *Responsabilidades del auditor en relación con la auditoría de las cuentas anuales* de nuestro informe.

Somos independientes del Fondo de conformidad con los requerimientos de ética, incluidos los de independencia, que son aplicables a nuestra auditoría de las cuentas anuales en España según lo exigido por la normativa reguladora de la actividad de auditoría de cuentas. En este sentido, no hemos prestado servicios distintos a los de la auditoría de cuentas ni han concurrido situaciones o circunstancias que, de acuerdo con lo establecido en la citada normativa reguladora, hayan afectado a la necesaria independencia de modo que se haya visto comprometida.

Consideramos que la evidencia de auditoría que hemos obtenido proporciona una base suficiente y adecuada para nuestra opinión.

## Cuestiones clave de la auditoría

Las cuestiones clave de la auditoría son aquellas cuestiones que, según nuestro juicio profesional, han sido de la mayor significatividad en nuestra auditoría de las cuentas anuales del periodo actual. Estas cuestiones han sido tratadas en el contexto de nuestra auditoría de las cuentas anuales en su conjunto, y en la formación de nuestra opinión sobre éstas, y no expresamos una opinión por separado sobre esas cuestiones.

### Existencia y valoración de la cartera de inversiones financieras

#### Descripción

Tal y como se describe en la nota 1 de la memoria adjunta, el Fondo tiene por objeto la captación de fondos, bienes o derechos del público para gestionarlos e invertirlos en bienes, derechos, valores u otros instrumentos financieros, siempre que el rendimiento del inversor se establezca en función de los resultados colectivos, por lo que la cartera de inversiones financieras supone un importe significativo del activo del Fondo al 31 de diciembre de 2022. Por este motivo, y considerando la relevancia de dicha cartera sobre su patrimonio y, consecuentemente, sobre el valor liquidativo del Fondo, hemos identificado la existencia y valoración de la cartera de inversiones financieras como cuestiones clave en nuestra auditoría.

#### Procedimientos aplicados en la auditoría

Con el fin de diseñar procedimientos de auditoría que sean adecuados, hemos obtenido conocimiento del control interno relevante para la auditoría mediante el entendimiento de los procesos y criterios utilizados por la sociedad gestora y, en particular, en relación a la existencia y valoración de los instrumentos que componen la cartera de inversiones financieras del Fondo.

Nuestros procedimientos de auditoría han incluido, entre otros, la solicitud de confirmaciones a la entidad depositaria, a las sociedades gestoras o a las contrapartes, según la naturaleza del instrumento financiero, para verificar la existencia de la totalidad de las posiciones que componen la cartera de inversiones financieras así como su concordancia con los registros del Fondo.

Adicionalmente, hemos realizado procedimientos sustantivos, en base selectiva, dirigidos a dar respuesta a la cuestión clave de valoración de la cartera de inversiones financieras incluyendo, en particular, el contraste de precios con fuente externa o mediante la utilización de datos observables de mercado para la totalidad de las posiciones de la cartera de inversiones financieras al 31 de diciembre de 2022.

El desglose de información en relación con los activos de la cartera de inversiones financieras está incluido en la nota 4 de la memoria de las cuentas anuales adjuntas.

---

### **Otra información: Informe de gestión**

La otra información comprende exclusivamente el informe de gestión del ejercicio 2022, cuya formulación es responsabilidad de los administradores de la Sociedad Gestora del Fondo y no forma parte integrante de las cuentas anuales.

Nuestra opinión de auditoría sobre las cuentas anuales no cubre el informe de gestión. Nuestra responsabilidad sobre el informe de gestión, de conformidad con lo exigido por la normativa reguladora de la actividad de auditoría de cuentas, consiste en evaluar e informar sobre la concordancia del informe de gestión con las cuentas anuales, a partir del conocimiento de la entidad obtenido en la realización de la auditoría de las citadas cuentas, así como en evaluar e informar de si el contenido y presentación del informe de gestión son conformes a la normativa que resulta de aplicación. Si, basándonos en el trabajo que hemos realizado, concluimos que existen incorrecciones materiales, estamos obligados a informar de ello.

Sobre la base del trabajo realizado, según lo descrito en el párrafo anterior, la información que contiene el informe de gestión concuerda con la de las cuentas anuales del ejercicio 2022 y su contenido y presentación son conformes a la normativa que resulta de aplicación.

---

### **Responsabilidad de los administradores y de la comisión de auditoría de la Sociedad Gestora del Fondo en relación con las cuentas anuales**

Los administradores de la Sociedad Gestora del Fondo son responsables de formular las cuentas anuales adjuntas, de forma que expresen la imagen fiel del patrimonio, de la situación financiera y de los resultados del Fondo, de conformidad con el marco normativo de información financiera aplicable a la entidad en España, y del control interno que consideren necesario para permitir la preparación de cuentas anuales libres de incorrección material, debida a fraude o error.

En la preparación de las cuentas anuales, los administradores de la Sociedad Gestora del Fondo son responsables de la valoración de la capacidad del Fondo para continuar como empresa en funcionamiento, revelando, según corresponda, las cuestiones relacionadas con empresa en funcionamiento y utilizando el principio contable de empresa en funcionamiento excepto si los administradores de la Sociedad Gestora del Fondo tienen intención de liquidar el Fondo o de cesar sus operaciones, o bien no exista otra alternativa realista.

La comisión de auditoría de la Sociedad Gestora del Fondo es responsable de la supervisión del proceso de elaboración y presentación de las cuentas anuales.

---

## Responsabilidades del auditor en relación con la auditoría de las cuentas anuales

Nuestros objetivos son obtener una seguridad razonable de que las cuentas anuales en su conjunto están libres de incorrección material, debida a fraude o error, y emitir un informe de auditoría que contiene nuestra opinión.

Seguridad razonable es un alto grado de seguridad, pero no garantiza que una auditoría realizada de conformidad con la normativa reguladora de la actividad de auditoría de cuentas vigente en España siempre detecte una incorrección material cuando existe. Las incorrecciones pueden deberse a fraude o error y se consideran materiales si, individualmente o de forma agregada, puede preverse razonablemente que influyan en las decisiones económicas que los usuarios toman basándose en las cuentas anuales.

En el Anexo I de este informe de auditoría se incluye una descripción más detallada de nuestras responsabilidades en relación con la auditoría de las cuentas anuales. Esta descripción que se encuentra en el citado Anexo I es parte integrante de nuestro informe de auditoría.

## Informe sobre otros requerimientos legales y reglamentarios

---

### Informe adicional para la comisión de auditoría de la Sociedad Gestora del Fondo

La opinión expresada en este informe es coherente con lo manifestado en nuestro informe adicional para la comisión de auditoría de la Sociedad Gestora del Fondo de fecha 14 de abril de 2023.

---

### Periodo de contratación

El Consejo de Administración de la Sociedad Gestora del Fondo celebrado el 26 de mayo de 2021 nos nombró como auditores por un período de 3 años, contado a partir del ejercicio finalizado el 31 de diciembre de 2020, es decir, para los ejercicios 2021, 2022 y 2023.

DELOITTE, S.L.  
Inscrita en el R.O.A.C. nº S0692



Antonio Ríos Cid  
Inscrito en el R.O.A.C. nº 20245

14 de abril de 2023

Col·legi  
de Censors Jurats  
de Comptes  
de Catalunya

DELOITTE, S.L.

2023 Núm. 20/23/07200  
IMPORT COL·LEGIAL: 96,00 EUR  
Informe d'auditoria de comptes subjecte  
a la normativa d'auditoria de comptes  
espanyola o internacional

## **Anexo I de nuestro informe de auditoría**

Adicionalmente a lo incluido en nuestro informe de auditoría, en este Anexo incluimos nuestras responsabilidades respecto a la auditoría de las cuentas anuales.

---

### **Responsabilidades del auditor en relación con la auditoría de las cuentas anuales**

Como parte de una auditoría de conformidad con la normativa reguladora de la actividad de auditoría de cuentas vigente en España, aplicamos nuestro juicio profesional y mantenemos una actitud de escepticismo profesional durante toda la auditoría. También:

- Identificamos y valoramos los riesgos de incorrección material en las cuentas anuales, debida a fraude o error, diseñamos y aplicamos procedimientos de auditoría para responder a dichos riesgos y obtenemos evidencia de auditoría suficiente y adecuada para proporcionar una base para nuestra opinión. El riesgo de no detectar una incorrección material debida a fraude es más elevado que en el caso de una incorrección material debida a error, ya que el fraude puede implicar colusión, falsificación, omisiones deliberadas, manifestaciones intencionadamente erróneas, o la elusión del control interno.
- Obtenemos conocimiento del control interno relevante para la auditoría con el fin de diseñar procedimientos de auditoría que sean adecuados en función de las circunstancias, y no con la finalidad de expresar una opinión sobre la eficacia del control interno de la Sociedad Gestora del Fondo.
- Evaluamos si las políticas contables aplicadas son adecuadas y la razonabilidad de las estimaciones contables y la correspondiente información revelada por los administradores de la Sociedad Gestora del Fondo.
- Concluimos sobre si es adecuada la utilización, por los administradores de la Sociedad Gestora del Fondo, del principio contable de empresa en funcionamiento y, basándonos en la evidencia de auditoría obtenida, concluimos sobre si existe o no una incertidumbre material relacionada con hechos o con condiciones que pueden generar dudas significativas sobre la capacidad del Fondo para continuar como empresa en funcionamiento. Si concluimos que existe una incertidumbre material, se requiere que llamemos la atención en nuestro informe de auditoría sobre la correspondiente información revelada en las cuentas anuales o, si dichas revelaciones no son adecuadas, que expresemos una opinión modificada. Nuestras conclusiones se basan en la evidencia de auditoría obtenida hasta la fecha de nuestro informe de auditoría. Sin embargo, los hechos o condiciones futuros pueden ser la causa de que el Fondo deje de ser una empresa en funcionamiento.
- Evaluamos la presentación global, la estructura y el contenido de las cuentas anuales, incluida la información revelada, y si las cuentas anuales representan las transacciones y hechos subyacentes de un modo que logran expresar la imagen fiel.

Nos comunicamos con la comisión de auditoría de la Sociedad Gestora del Fondo en relación con, entre otras cuestiones, el alcance y el momento de realización de la auditoría planificados y los hallazgos significativos de la auditoría, así como cualquier deficiencia significativa del control interno que identificamos en el transcurso de la auditoría.

También proporcionamos a la comisión de auditoría de la Sociedad Gestora del Fondo una declaración de que hemos cumplido los requerimientos de ética aplicables, incluidos los de independencia, y nos hemos comunicado con la misma para informar de aquellas cuestiones que razonablemente puedan suponer una amenaza para nuestra independencia y, en su caso, de las correspondientes salvaguardas.

Entre las cuestiones que han sido objeto de comunicación a la comisión de auditoría de la Sociedad Gestora del Fondo, determinamos las que han sido de la mayor significatividad en la auditoría de las cuentas anuales del periodo actual y que son, en consecuencia, las cuestiones clave de la auditoría.

Describimos esas cuestiones en nuestro informe de auditoría salvo que las disposiciones legales o reglamentarias prohíban revelar públicamente la cuestión.



CLASE 8.<sup>a</sup>



005331519

## SABADELL EURO YIELD, FONDO DE INVERSIÓN

### BALANCES AL 31 DE DICIEMBRE DE 2022 Y 2021

(Euros)

ACTIVO	31-12-2022	31-12-2021 (*)	PATRIMONIO Y PASIVO	31-12-2022	31-12-2021 (*)
<b>ACTIVO NO CORRIENTE</b>	-	-	<b>PATRIMONIO ATRIBUIDO A PARTICIPES O ACCIONISTAS</b>	<b>167.622.272,66</b>	<b>306.010.997,06</b>
Inmovilizado intangible	-	-	Fondos reembolsables atribuidos a participes o accionistas	167.622.272,66	306.010.997,06
Inmovilizado material	-	-	Capital	-	-
Bienes inmuebles de uso propio	-	-	Participes	89.912.204,49	190.809.942,75
Mobiliario y enseres	-	-	Prima de emisión	-	-
Activos por impuesto diferido	-	-	Reservas	8.288.595,97	8.288.595,97
<b>ACTIVO CORRIENTE</b>	<b>167.889.439,95</b>	<b>306.308.762,49</b>	(Acciones propias)	-	-
Deudores	493.556,19	507.381,16	Resultados de ejercicios anteriores	106.734.984,91	106.734.984,91
Cartera de Inversiones financieras	156.817.941,49	300.389.049,00	Otras aportaciones de socios	-	-
Cartera Interior	618.903,82	1.498.350,52	Resultado del ejercicio	(37.313.512,71)	177.473,43
Valores representativos de deuda	518.903,82	1.498.350,52	(Dividendo a cuenta)	-	-
Instrumentos de patrimonio	-	-	Ajustes por cambios de valor en Inmovilizado material de uso propio	-	-
Instituciones de Inversión Colectiva	-	-	Otro patrimonio atribuido	-	-
Depósitos en EECC	-	-			
Derivados	-	-	<b>PASIVO NO CORRIENTE</b>	-	-
Otros	-	-	Provisiones a largo plazo	-	-
Cartera exterior	154.940.410,74	296.562.884,67	Deudas a largo plazo	-	-
Valores representativos de deuda	147.248.727,06	282.975.021,39	Pasivos por impuesto diferido	-	-
Instrumentos de patrimonio	-	-			
Instituciones de Inversión Colectiva	7.683.632,37	13.533.192,38	<b>PASIVO CORRIENTE</b>	<b>267.167,29</b>	<b>297.765,43</b>
Depósitos en EECC	-	-	Provisiones a corto plazo	-	-
Derivados	28.051,31	54.670,80	Deudas a corto plazo	-	-
Otros	-	-	Acreedores	234.857,29	297.765,43
Intereses de la cartera de Inversión	1.358.626,93	2.327.813,91	Pasivos financieros	-	-
Inversiones morosas, dudosas o en litigio	-	-	Derivados	32.310,00	-
Periodificaciones	-	-	Periodificaciones	-	-
Tesorería	10.577.942,27	5.412.332,33			
<b>TOTAL ACTIVO</b>	<b>167.889.439,95</b>	<b>306.308.762,49</b>	<b>TOTAL PATRIMONIO Y PASIVO</b>	<b>167.889.439,95</b>	<b>306.308.762,49</b>
<b>CUENTAS DE ORDEN</b>					
<b>CUENTAS DE COMPROMISO</b>	<b>19.293.648,14</b>	<b>25.168.840,18</b>			
Compromisos por operaciones largas de derivados	14.847.500,00	23.887.920,00			
Compromisos por operaciones cortas de derivados	4.446.148,14	1.280.920,18			
<b>OTRAS CUENTAS DE ORDEN</b>	<b>7.458.127,96</b>	<b>7.471.565,46</b>			
Valores cedidos en préstamo por la IIC	-	-			
Valores aportados como garantía por la IIC	-	-			
Valores recibidos en garantía por la IIC	-	-			
Capital nominal no suscrito ni en circulación (SICAV)	-	-			
Pérdidas fiscales a compensar	7.458.127,96	7.471.565,46			
Otros	-	-			
<b>TOTAL CUENTAS DE ORDEN</b>	<b>26.761.776,10</b>	<b>32.640.405,64</b>			

(\*) Se presenta, única y exclusivamente, a efectos comparativos.

Las Notas 1 a 9 descritas en la Memoria adjunta forman parte integrante del balance al 31 de diciembre de 2022.





CLASE 8.<sup>a</sup>  
Impuesto sobre Registros Públicos



005331520

## SABADELL EURO YIELD, FONDO DE INVERSIÓN

### CUENTAS DE PÉRDIDAS Y GANANCIAS CORRESPONDIENTES A LOS EJERCICIOS ANUALES TERMINADOS EL 31 DE DICIEMBRE DE 2022 Y 2021

(Euros)

	2022	2021 (*)
Comisiones de descuento por suscripciones y/o reembolsos	-	-
Comisiones retrocedidas a la IIC	-	-
Gastos de Personal	-	-
Otros gastos de explotación	(2.021.570,09)	(2.318.101,69)
Comisión de gestión	(1.787.195,78)	(2.037.889,58)
Comisión depositario	(221.277,82)	(289.314,15)
Ingreso/gasto por compensación compartimento	-	-
Otros	(13.096,49)	(10.897,96)
Amortización del inmovilizado material	-	-
Excesos de provisiones	-	-
Deterioro y resultados por enajenaciones de inmovilizado	-	-
<b>RESULTADO DE EXPLOTACIÓN</b>	<b>(2.021.570,09)</b>	<b>(2.318.101,69)</b>
Ingresos financieros	5.872.402,43	6.331.730,94
Gastos financieros	(1.113,55)	(914,89)
Variación del valor razonable en instrumentos financieros	(23.789.867,26)	(2.836.577,01)
Por operaciones de la cartera interior	(116.210,37)	(30.370,76)
Por operaciones de la cartera exterior	(23.673.656,89)	(2.806.206,25)
Por operaciones con derivados	-	-
Otros	-	-
Diferencias de cambio	(206.404,86)	7.721,85
Deterioro y resultado por enajenaciones de instrumentos financieros	(17.166.959,38)	(1.006.385,77)
Deterioros	-	-
Resultados por operaciones de la cartera interior	(168.759,86)	(64.840,84)
Resultados por operaciones de la cartera exterior	(15.849.788,96)	(244.083,21)
Resultados por operaciones con derivados	(1.148.410,56)	(697.461,72)
Otros	-	-
<b>RESULTADO FINANCIERO</b>	<b>(35.291.942,62)</b>	<b>2.495.575,12</b>
<b>RESULTADO ANTES DE IMPUESTOS</b>	<b>(37.313.512,71)</b>	<b>177.473,43</b>
Impuesto sobre beneficios	-	-
<b>RESULTADO DEL EJERCICIO</b>	<b>(37.313.512,71)</b>	<b>177.473,43</b>

(\*) Se presenta, única y exclusivamente, a efectos comparativos.

Las Notas 1 a 9 descritas en la Memoria adjunta forman parte integrante de la cuenta de pérdidas y ganancias correspondiente al ejercicio anual terminado el 31 de diciembre de 2022.



**CLASE 8.ª**  
INSTRUMENTOS DE DEUDA



005331521

## SABADELL EURO YIELD, FONDO DE INVERSIÓN

Estados de cambios en el patrimonio neto correspondientes a los ejercicios anuales terminados el 31 de diciembre de 2022 y 2021

A) Estados de ingresos y gastos reconocidos correspondientes a los ejercicios anuales terminados el 31 de diciembre de 2022 y 2021:

	Euros	
	2022	2021 (*)
<b>Resultado de la cuenta de pérdidas y ganancias</b>	<b>(37.313.512,71)</b>	<b>177.473,43</b>
<b>Total ingresos y gastos imputados directamente en el patrimonio atribuido a partícipes o accionistas</b>	-	-
<b>Total transferencias a la cuenta de pérdidas y ganancias</b>	-	-
<b>Total de ingresos y gastos reconocidos</b>	<b>(37.313.512,71)</b>	<b>177.473,43</b>

(\*) Se presenta, única y exclusivamente, a efectos comparativos.



CLASE 8.<sup>a</sup>



005331522

B) Estados totales de cambios en el patrimonio neto correspondientes a los ejercicios anuales terminados el 31 de diciembre de 2022 y 2021:

	Euros											
	Capital	Participes	Prima de emisión	Reservas	(Acciones propias)	Resultados de ejercicios anteriores	Otras aportaciones de socios	Resultado del ejercicio	(Dividendo a cuenta)	Ajustes por cambios de valor en innov. material de uso propio	Otro patrimonio atribuido	Total
Saldo al 31 diciembre de 2020 (*)	-	245.692.573,99	-	17.876,32	-	5.090.769,57	-	3.908.161,06	-	-	-	264.709.380,94
Ajustes por cambios de criterio	-	-	-	-	-	-	-	-	-	-	-	-
Ajustes por errores	-	-	-	-	-	-	-	-	-	-	-	-
Saldo ajustado al inicio del ejercicio 2021 (*)	-	245.692.573,99	-	17.876,32	-	5.090.769,57	-	3.908.161,06	-	-	-	264.709.380,94
Total ingresos y gastos reconocidos	-	-	-	-	-	-	-	177.473,43	-	-	-	177.473,43
Aplicación del resultado del ejercicio	-	3.908.161,06	-	-	-	-	-	(3.908.161,06)	-	-	-	-
Operaciones con participes	-	-	-	-	-	-	-	-	-	-	-	-
Suscripciones	-	51.127.366,26	-	-	-	-	-	-	-	-	-	51.127.366,26
Resembolsos	-	(84.772.090,42)	-	-	-	-	-	-	-	-	-	(84.772.090,42)
Otras variaciones del patrimonio	-	(45.146.060,14)	-	8.270.719,65	-	101.644.215,34	-	-	-	-	-	64.768.874,65
Adición por Fusión	-	-	-	-	-	-	-	-	-	-	-	-
Saldo al 31 de diciembre de 2021 (*)	-	190.809.942,75	-	8.288.595,97	-	106.734.984,91	-	177.473,43	-	-	-	306.010.997,06
Ajustes por cambios de criterio	-	-	-	-	-	-	-	-	-	-	-	-
Ajustes por errores	-	-	-	-	-	-	-	-	-	-	-	-
Saldo ajustado al inicio del ejercicio 2022	-	190.809.942,75	-	8.288.595,97	-	106.734.984,91	-	177.473,43	-	-	-	306.010.997,06
Total ingresos y gastos reconocidos	-	-	-	-	-	-	-	(37.313.512,71)	-	-	-	(37.313.512,71)
Aplicación del resultado del ejercicio	-	177.473,43	-	-	-	-	-	(177.473,43)	-	-	-	-
Operaciones con participes	-	-	-	-	-	-	-	-	-	-	-	-
Suscripciones	-	13.046.229,80	-	-	-	-	-	-	-	-	-	13.046.229,80
Resembolsos	-	(114.121.441,49)	-	-	-	-	-	-	-	-	-	(114.121.441,49)
Otras variaciones del patrimonio	-	-	-	-	-	-	-	-	-	-	-	-
Adición por Fusión	-	-	-	-	-	-	-	-	-	-	-	-
Saldo al 31 de diciembre de 2022	-	89.912.204,49	-	8.288.595,97	-	106.734.984,91	-	(37.313.512,71)	-	-	-	167.622.272,66

(\*) Se presenta, única y exclusivamente, a efectos comparativos.

Las Notas 1 a 9 descritas en la Memoria adjunta forman parte integrante del estado de cambios en el patrimonio neto correspondiente al ejercicio anual terminado el 31 de diciembre de 2022.



005331523

**CLASE 8.ª**

## Sabadell Euro Yield, Fondo de Inversión

### Memoria

correspondiente al ejercicio anual terminado  
el 31 de diciembre de 2022

#### 1. Reseña del Fondo

Sabadell Euro Yield, Fondo de Inversión (en adelante, el Fondo) se constituyó el 23 de julio de 1990 bajo la denominación social del Zuhar, Fondo de Inversión Mobiliaria, habiendo pasado por distintas denominaciones hasta adquirir la actual con fecha 29 de mayo de 2013. El Fondo se encuentra sujeto a lo dispuesto en la Ley 35/2003, de 4 de noviembre, de Instituciones de Inversión Colectiva y sus posteriores modificaciones, así como a lo dispuesto en el Real Decreto 1.082/2012, de 13 de julio y sus sucesivas modificaciones por el que se reglamenta dicha ley y en la restante normativa aplicable.

El Fondo figura inscrito en el registro administrativo específico de la Comisión Nacional del Mercado de Valores con el número 194, en la categoría de armonizados conforme a la definición establecida en el artículo 13 del Real Decreto 1.082/2012.

El objeto del Fondo es la captación de fondos, bienes o derechos del público para gestionarlos e invertirlos en bienes, derechos, valores u otros instrumentos, financieros o no, siempre que el rendimiento del inversor se establezca en función de los resultados colectivos. Dada la actividad a la que se dedica el Fondo, el mismo no tiene gastos, activos, provisiones o contingencias de naturaleza medioambiental que pudieran ser significativos en relación con el patrimonio, la situación financiera y los resultados del mismo. Por este motivo no se incluyen desgloses específicos en la presente memoria de las cuentas anuales respecto a la información de cuestiones medioambientales, lo que no necesariamente significa que los riesgos y oportunidades de sostenibilidad en las decisiones de inversión en el marco de su actividad no puedan llegar a ser significativos. El código CNAE correspondiente a las actividades que constituyen el objeto social exclusivo del Fondo es el 6430.

Con fecha 29 de mayo de 2015, a instancias de la sociedad gestora del Fondo, se inscribieron en el registro del Fondo ante la Comisión Nacional del Mercado de Valores las clases Base, Plus, Premier (cuya inversión mínima asciende a 200, 100.000 y 1.000.000 euros, respectivamente) y la clase Cartera (reservada a otras IIC, Fondos de Pensiones y EPSV, así como a clientes que mantengan en vigor contratos de gestión de carteras). Posteriormente, con fecha 22 de julio de 2016, a instancias de la sociedad gestora del Fondo, se inscribieron en el registro del Fondo ante la Comisión Nacional del Mercado de Valores las clases Empresa y PYME de participaciones (cuya inversión mínima asciende a 500.000 y 10.000 euros, respectivamente). Dichas clases de participaciones formalizan el patrimonio del Fondo (véase Nota 6).

La política de inversión del Fondo se encuentra definida en el Folleto que se encuentra registrado y a disposición del público en el registro correspondiente de la Comisión Nacional del Mercado de Valores.

Según se indica en la Nota 7, la gestión y administración del Fondo están encomendadas a Sabadell Asset Management, S.A., Sociedad Gestora de Instituciones de Inversión Colectiva, Sociedad Unipersonal, entidad perteneciente al Grupo Credit Agricole.

Los valores mobiliarios están bajo la custodia de BNP Paribas S.A., Sucursal en España (Grupo BNP Paribas), entidad depositaria del Fondo (véase Nota 4).

Con fecha 10 de octubre de 2022 se produjo la sustitución efectiva de BNP Paribas Securities Services, Sucursal en España por BNP Paribas S.A., Sucursal en España, como consecuencia de la fusión por absorción de BNP Paribas Securities Services, Sucursal en España por BNP Paribas S.A., Sucursal en España.



**CLASE 8.ª**  
Clase de valores de renta fija



005331524

## **2. Bases de presentación de las cuentas anuales**

### ***a) Imagen fiel***

Las cuentas anuales han sido obtenidas de los registros contables del Fondo y se formulan de acuerdo con el marco normativo de información financiera que resulta de aplicación al Fondo, que es el establecido en la Circular 3/2008, de 11 de septiembre, de la Comisión Nacional del Mercado de Valores, sobre normas contables, cuentas anuales y estados de información reservada de las instituciones de inversión colectiva, que constituye el desarrollo y adaptación, para las instituciones de inversión colectiva, de lo previsto en el Código de Comercio, Ley de Sociedades de Capital, Plan General de Contabilidad y normativa legal específica que le resulta de aplicación, de forma que muestran la imagen fiel del patrimonio y de la situación financiera del Fondo al 31 de diciembre de 2022 y de los resultados de sus operaciones que se han generado durante el ejercicio terminado en esa fecha.

Las cuentas anuales del Fondo, que han sido formuladas por los Administradores de su sociedad gestora, se encuentran pendientes de su aprobación por el Consejo de Administración de la mencionada sociedad gestora (véase Nota 1). No obstante, se estima que dichas cuentas anuales serán aprobadas sin cambios.

### ***b) Principios contables***

En la preparación de las cuentas anuales se han seguido los principios contables y normas de valoración descritos en la Nota 3. No existe ningún principio contable o norma de valoración de carácter obligatorio que, teniendo un efecto significativo en las cuentas anuales, se haya dejado de aplicar en su preparación.

### ***c) Comparación de la información***

La información contenida en estas cuentas anuales relativa al ejercicio 2021 se presenta única y exclusivamente, a efectos comparativos, junto con la información correspondiente al ejercicio 2022.

### ***d) Agrupación de partidas***

Determinadas partidas del balance, de la cuenta de pérdidas y ganancias y del estado de cambios en el patrimonio neto se presentan de forma agrupada para facilitar su comprensión, si bien, en determinados casos, se ha incluido información desagregada en las correspondientes notas de la memoria.

## **3. Normas de registro y valoración**

En la elaboración de las cuentas anuales del Fondo correspondientes a los ejercicios 2022 y 2021 se han aplicado los siguientes principios, políticas contables y criterios de valoración:

### ***a) Clasificación de los instrumentos financieros a efectos de presentación y valoración***

#### ***i. Clasificación de los activos financieros***

Los activos financieros se desglosan a efectos de presentación y valoración en los siguientes epígrafes del balance:



005331525

## CLASE 8.<sup>a</sup>

- **Tesorería:** este epígrafe incluye, en su caso, las cuentas o depósitos a la vista destinados a dar cumplimiento al coeficiente de liquidez, ya sea en el depositario, cuándo éste sea una entidad de crédito, o en caso contrario, la entidad de crédito designada en el Folleto. Asimismo se incluye, en su caso, las restantes cuentas corrientes o saldos que el Fondo mantenga en una institución financiera para poder desarrollar su actividad y, en su caso, el efectivo recibido por el Fondo en concepto de garantías aportadas.
- **Cartera de inversiones financieras:** se compone, en su caso, de los siguientes epígrafes, desglosados en cartera interior y cartera exterior. La totalidad de estos epígrafes se clasifican a efectos de valoración como "Activos financieros a valor razonable con cambios en pérdidas y ganancias":
  - **Valores representativos de deuda:** obligaciones y demás valores que supongan una deuda para su emisor, que devengan una remuneración consistente en un interés, implícito o explícito, establecido contractualmente, e instrumentados en títulos o en anotaciones en cuenta, cualquiera que sea el sujeto emisor.
  - **Instrumentos de patrimonio:** instrumentos financieros emitidos por otras entidades, tales como acciones y cuotas participativas, que tienen la naturaleza de instrumentos de capital para el emisor.
  - **Instituciones de Inversión Colectiva:** incluye, en su caso, las participaciones en otras Instituciones de Inversión Colectiva.
  - **Depósitos en entidades de crédito (EECC):** depósitos que el Fondo mantiene en entidades de crédito, a excepción de los saldos que se recogen en el epígrafe "Tesorería".
  - **Derivados:** incluye, entre otros, el valor razonable de los contratos de futuros y forwards, el valor razonable de las primas pagadas por warrants y opciones compradas y el valor razonable de los contratos de permuta financiera que el Fondo tiene contratados, así como los derivados implícitos incorporados, en su caso, en los productos estructurados mantenidos por el Fondo.
  - **Otros:** recoge, en su caso, las acciones y participaciones de las entidades de capital-riesgo reguladas en la Ley 22/2014, de 12 de noviembre, y sus posteriores modificaciones, así como importes correspondientes a otras operaciones no recogidas en los epígrafes anteriores.
  - **Intereses en la cartera de inversión:** recoge, en su caso, la periodificación de los intereses activos de la cartera de inversiones financieras.
  - **Inversiones morosas, dudosas o en litigio:** incluye, en su caso, y a los meros efectos de su clasificación contable, el valor en libros de las inversiones y periodificaciones acumuladas cuyo reembolso sea problemático y, en todo caso, de aquellas respecto a las cuales hayan transcurrido más de noventa días desde su vencimiento total o parcial.
- **Deudores:** recoge, en su caso, el efectivo depositado en concepto de garantía en los mercados correspondientes para poder realizar operaciones en los mismos y el total de derechos de crédito y cuentas deudoras que por cualquier concepto diferente a los anteriores ostente el Fondo frente a terceros. La totalidad de los deudores se clasifican a efectos de valoración como "Partidas a cobrar". Las pérdidas por deterioro de las "Partidas a cobrar" así como su reversión, se reconocen, en su caso, como un gasto o un ingreso, respectivamente, en el epígrafe "Deterioro y resultado por enajenaciones de instrumentos financieros - Deterioros" de la cuenta de pérdidas y ganancias.





005331526

## CLASE 8.ª

### ii. Clasificación de los pasivos financieros

Los pasivos financieros se desglosan a efectos de presentación y valoración en los siguientes epígrafes del balance:

- Deudas a largo/corto plazo: recoge, en su caso, las deudas contraídas con terceros por préstamos recibidos y otros débitos, así como deudas con entidades de crédito. Se clasifican a efectos de valoración como "Débitos y partidas a pagar".
- Derivados: incluye, entre otros, el valor razonable de los contratos de futuros y forwards, el valor razonable de las primas cobradas por warrants vendidos y opciones emitidas y el valor razonable de los contratos de permuta financiera que el Fondo tiene contratados, así como los derivados implícitos incorporados, en su caso, en los productos estructurados mantenidos por el Fondo. Se clasifican a efectos de su valoración como "Pasivos financieros a valor razonable con cambios en pérdidas y ganancias".
- Pasivos financieros: recoge, en su caso, pasivos distintos de derivados que han sido clasificados a efectos de su valoración como "Pasivos financieros a valor razonable con cambios en pérdidas y ganancias", tales como pasivos por venta de valores recibidos en préstamo.
- Acreedores: recoge, en su caso, cuentas a pagar y débitos, que no deban ser clasificados en otros epígrafes, incluidas las cuentas con las Administraciones Públicas y los importes pendientes de pago por comisiones de gestión y depósito. Se clasifican a efectos de valoración como "Débitos y partidas a pagar".

### b) Reconocimiento y valoración de los activos y pasivos financieros

#### i. Reconocimiento y valoración de los activos financieros

Los activos financieros clasificados a efectos de valoración como "Partidas a cobrar", y los activos clasificados en el epígrafe "Tesorería", se valoran inicialmente, por su "valor razonable" (que salvo evidencia en contrario será el precio de la transacción), integrando los costes de transacción directamente atribuibles a la operación. Posteriormente, los activos se valoran por su coste amortizado, contabilizándose los intereses devengados en el epígrafe "Ingresos financieros" de la cuenta de pérdidas y ganancias mediante el método del tipo de interés efectivo. No obstante, si el efecto de no actualizar los flujos de efectivo no es significativo, aquellas partidas cuyo importe se espera recibir en un plazo inferior a un año se valoran a su valor nominal.

Los activos financieros clasificados a efectos de valoración como "Activos financieros a valor razonable con cambios en pérdidas y ganancias", se valoran inicialmente por su "valor razonable" (que salvo evidencia en contrario será el precio de la transacción), incluyendo los costes de transacción explícitos directamente atribuibles a la operación y excluyendo, en su caso, los intereses por aplazamiento de pago. Los intereses explícitos devengados desde la última liquidación se registran en el epígrafe "Cartera de inversiones financieras – Intereses de la cartera de inversión" del activo del balance. Posteriormente, los activos se valoran por su valor razonable, sin deducir los costes de transacción en que se pudiera incurrir en su enajenación. Los cambios que se produzcan en el valor razonable se imputan en la cuenta de pérdidas y ganancias (véase apartado 3.g.iii).



## CLASE 8.<sup>a</sup>



005331527

En todo caso, para la determinación del valor razonable de los activos financieros se atenderá a lo siguiente:

- Instrumentos de patrimonio cotizados: su valor razonable es el valor de mercado que resulta de aplicar el cambio oficial de cierre del día de referencia, si existe, o inmediato hábil anterior, o el cambio medio ponderado si no existiera precio oficial de cierre, utilizando el mercado más representativo por volumen de negociación.
- Valores no admitidos aún a cotización: su valor razonable se calcula mediante los cambios que resultan de cotizaciones de valores similares de la misma entidad procedentes de emisiones anteriores, teniendo en cuenta factores como las diferencias en sus derechos económicos.
- Valores representativos de deuda cotizados: su valor razonable es el precio de cotización en un mercado activo y siempre y cuando éste se obtenga de forma consistente. En el caso de que no esté disponible un precio de cotización, el valor razonable se corresponde con el precio de la transacción más reciente, siempre que no haya habido un cambio significativo en las circunstancias económicas desde el momento de la transacción. En este caso, se reflejarán las nuevas condiciones utilizando como referencia precios o tipos de interés y primas de riesgos actuales de instrumentos similares. En caso de no existencia de mercado activo, se aplicarán técnicas de valoración (precios suministrados por intermediarios, emisores o difusores de información, transacciones recientes de mercado disponibles, valor razonable en el momento actual de otros instrumentos que sea sustancialmente el mismo, modelos de descuento de flujos y valoración de opciones, en su caso) que sean de general aceptación y que utilicen en la medida de lo posible datos observables de mercado (en particular, la situación de tipos de interés y de riesgo de crédito del emisor).
- Valores representativos de deuda no cotizados: su valor razonable es el precio que iguala el rendimiento interno de la inversión a los tipos de interés de mercado vigentes en cada momento de la deuda pública, incrementado en una prima o margen determinada en el momento de la adquisición de los valores.
- Instrumentos de patrimonio no cotizados: su valor razonable se calcula tomando como referencia el valor teórico contable que corresponda a dichas inversiones en el patrimonio contable ajustado de la entidad participada, corregido en el importe de las plusvalías o minusvalías tácitas, netas de impuestos, que hubieran sido identificadas y calculadas en el momento de la adquisición, y que subsistan en el momento de la valoración.
- Depósitos en entidades de crédito y adquisiciones temporales de activos: su valor razonable se calcula de acuerdo al precio que iguale el rendimiento interno de la inversión a los tipos de mercado vigentes en cada momento y considerando el riesgo de crédito de la entidad.
- Acciones o participaciones en otras instituciones de inversión colectiva y entidades de capital-riesgo: su valor razonable es el valor liquidativo del día de referencia. De no existir, se utilizará el último valor liquidativo disponible. En el caso de que se encuentren admitidas a negociación en un mercado o sistema multilateral de negociación, se valorarán a su valor de cotización del día de referencia, siempre que sea representativo. Para las inversiones en IIC de inversión libre, IIC de IIC de inversión libre e IIC extranjeras similares, según los artículos 73 y 74 del Real Decreto 1.082/2012, se utilizan, en su caso, valores liquidativos estimados.
- Instrumentos financieros derivados: si están negociados en mercados regulados, su valor razonable es el que resulta de aplicar el cambio oficial de cierre del día de referencia. En el caso de que el mercado no sea suficientemente líquido o se trate de instrumentos derivados no negociados en mercados regulados o sistemas multilaterales de negociación, se valorarán mediante la aplicación de métodos o modelos de valoración adecuados y reconocidos conforme a lo estipulado en la Circular 6/2010, de 21 de diciembre, de la Comisión Nacional del Mercado de Valores.





005331528

## CLASE 8.<sup>a</sup>

### *ii. Reconocimiento y valoración de los pasivos financieros*

Los pasivos financieros clasificados a efectos de valoración como "Débitos y partidas a pagar", se valoran inicialmente por su "valor razonable" (que salvo evidencia en contrario será el precio de la transacción) integrando los costes de transacción directamente atribuibles a la operación. Posteriormente, los pasivos se valoran por su coste amortizado, contabilizándose los intereses devengados en el epígrafe "Gastos financieros" de la cuenta de pérdidas y ganancias mediante el método del tipo de interés efectivo. No obstante, si el efecto de no actualizar los flujos de efectivo no es significativo, aquellas partidas cuyo importe se espera pagar en un plazo inferior a un año se valoran a su valor nominal.

Los pasivos financieros clasificados a efectos de valoración como "Pasivos financieros a valor razonable con cambios en pérdidas y ganancias", se valoran inicialmente por su "valor razonable" (que salvo evidencia en contrario será el precio de la transacción) incluyendo los costes de transacción directamente atribuibles a la operación. Posteriormente, los pasivos se valoran por su valor razonable, sin deducir los costes de transacción en que se pudiera incurrir en su baja. Los cambios que se produzcan en el valor razonable se imputan en la cuenta de pérdidas y ganancias (véase apartado 3.g.iii).

### **c) Baja del balance de los activos y pasivos financieros**

Los activos financieros sólo se dan de baja del balance cuando se han extinguido los flujos de efectivo que generan o cuando se han transferido sustancialmente a terceros los riesgos y beneficios que llevan implícitos. Similarmente, los pasivos financieros solo se dan de baja del balance cuando se han extinguido las obligaciones que generan o cuando un tercero lo adquiere.

### **d) Contabilización de operaciones**

#### *i. Compraventa de valores al contado*

Cuando existen operaciones con derivados e instrumentos de patrimonio, se contabilizan el día de contratación, mientras que las operaciones de valores representativos de deuda y operaciones del mercado de divisa, se contabilizan el día de liquidación. Las compras se adeudan en el epígrafe "Cartera de inversiones financieras" interior o exterior, según corresponda, del activo del balance, según su naturaleza y el resultado de las operaciones de venta se registra en el epígrafe "Deterioro y resultado por enajenaciones de instrumentos financieros – Resultados por operaciones de la cartera interior (o exterior)" de la cuenta de pérdidas y ganancias.

No obstante, en el caso de compraventa de instituciones de inversión colectiva, se entiende como día de ejecución el de confirmación de la operación, aunque se desconozca el número de participaciones o acciones a asignar. La operación no se valorará hasta que no se adjudiquen éstas. Los importes entregados antes de la fecha de ejecución se contabilizan, en su caso, en el epígrafe "Deudores" del balance.

#### *ii. Compraventa de valores a plazo*

Cuando existen compraventas de valores a plazo se registran en el momento de la contratación y hasta el momento del cierre de la posición o el vencimiento del contrato en los epígrafes "Compromisos por operaciones largas de derivados" o "Compromisos por operaciones cortas de derivados" de las cuentas de orden, según su naturaleza y por el importe nominal comprometido.



**CLASE 8.ª**



005331529

En los epígrafes "Deterioro y resultado por enajenaciones de instrumentos financieros – Resultados por operaciones con derivados" o "Variación del valor razonable en instrumentos financieros – Por operaciones con derivados", dependiendo de si los cambios de valor se han liquidado o no en el ejercicio, se registran las diferencias que resultan como consecuencia de los cambios en el valor razonable de estos contratos. La contrapartida de estas cuentas se registra en el epígrafe "Derivados" de la cartera interior o exterior y del activo o del pasivo, según su saldo, del balance, hasta la fecha de su liquidación.

### *iii. Adquisición temporal de activos*

Cuando existen adquisiciones temporales de activos o adquisiciones con pacto de retrocesión (operaciones simultáneas), se registran en el epígrafe "Valores representativos de deuda" de la cartera interior o exterior del balance, independientemente de cuales sean los instrumentos subyacentes a los que haga referencia.

Las diferencias de valor razonable que surjan en las adquisiciones temporales de activos, se imputan a la cuenta de pérdidas y ganancias, en su caso, en el epígrafe "Variación del valor razonable en instrumentos financieros– Por operaciones de la cartera interior (o exterior)".

### *iv. Contratos de futuros, opciones y warrants y otros derivados*

Cuando existen operaciones de contratos de futuros, opciones y/o warrants se registran en el momento de su contratación y hasta el momento del cierre de la posición o el vencimiento del contrato en los epígrafes "Compromisos por operaciones largas de derivados" o "Compromisos por operaciones cortas de derivados" de las cuentas de orden, según su naturaleza y por el importe nominal comprometido.

Las primas pagadas (cobradas) para el ejercicio de las opciones y warrants se registran por su valor razonable en los epígrafes "Derivados" de la cartera interior o exterior del activo (o pasivo) del balance, en la fecha de ejecución de la operación.

En el epígrafe "Deudores" del activo del balance se registran, adicionalmente, los fondos depositados en concepto de garantía en los mercados correspondientes para poder realizar operaciones en los mismos.

En los epígrafes "Deterioro y resultado por enajenaciones de instrumentos financieros – Resultados por operaciones con derivados" o "Variación del valor razonable en instrumentos financieros – Por operaciones con derivados", dependiendo de la realización o no de la liquidación de la operación, se registran las diferencias que resultan como consecuencia de los cambios en el valor razonable de estos contratos. La contrapartida de estas cuentas se registra en el epígrafe "Derivados" de la cartera interior o exterior del activo o del pasivo, según su saldo, del balance, hasta la fecha de su liquidación.

En aquellos casos en que el contrato de futuros presente una liquidación diaria, las correspondientes diferencias se contabilizarán en la cuenta "Deterioro y resultado por enajenaciones de instrumentos financieros – Resultados por operaciones con derivados" de la cuenta de pérdidas y ganancias.

En el caso de operaciones sobre valores, si la opción es ejercida, su valor se incorpora a la valoración inicial o posterior del activo subyacente adquirido o vendido, quedando excluidas las operaciones que se liquidan por diferencias.

### *v. Garantías aportadas al Fondo*

Cuando existen valores aportados en garantía al Fondo distintos de efectivo, el valor razonable de estos se registra en el epígrafe "Valores recibidos en garantía por la IIC" de las cuentas de orden. En caso de venta de los valores aportados en garantía, se reconoce un pasivo financiero por el valor razonable de su obligación de devolverlos. Cuando existe efectivo recibido en garantía, se registra en el epígrafe "Tesorería" del balance.



**CLASE 8.ª**



005331530

**e) Periodificaciones (activo y pasivo)**

En caso de que existan, corresponden, fundamentalmente, a gastos e ingresos liquidados por anticipado que se devengarán en el siguiente ejercicio. No incluye los intereses devengados de cartera, que se recogen en el epígrafe "Cartera de inversiones financieras – Intereses de la cartera de inversión" del balance.

**f) Instrumentos de patrimonio propio**

Los instrumentos de patrimonio propio del Fondo son las participaciones (formalizadas por clases diferenciadas) en que se encuentra dividido su patrimonio. Se registran en el epígrafe "Patrimonio atribuido a partícipes o accionistas – Fondos reembolsables atribuidos a partícipes o accionistas – Partícipes" del balance.

Las participaciones del Fondo se valoran, a efectos de su suscripción y reembolso, en función del valor liquidativo del día de su solicitud. Dicho valor liquidativo se calcula de acuerdo con los criterios establecidos en la Circular 6/2008, de 26 de noviembre, de la Comisión Nacional del Mercado de Valores. Los importes correspondientes a dichas suscripciones y reembolsos se abonan y cargan, respectivamente, al epígrafe "Patrimonio atribuido a partícipes o accionistas – Fondos reembolsables atribuidos a partícipes o accionistas – Partícipes" del balance.

El resultado del ejercicio del Fondo, sea beneficio o pérdida, y que no vaya a ser distribuido en dividendos (en caso de beneficios), se imputa al saldo del epígrafe "Patrimonio atribuido a partícipes o accionistas – Fondos reembolsables atribuidos a partícipes o accionistas – Partícipes" del balance. Al 31 de diciembre de 2022 y 2021, en el epígrafe "Patrimonio atribuido a partícipes o accionistas – Fondos reembolsables atribuidos a partícipes o accionistas – Resultados de ejercicios anteriores" se recogen los resultados (positivos o negativos) que se encontraban pendientes de aplicación al 31 de diciembre de 2008 y que se habían generado en ejercicios anteriores al ejercicio terminado en dicha fecha.

**g) Reconocimiento de ingresos y gastos**

Seguidamente se resumen los criterios más significativos utilizados, en su caso, por el Fondo, para el reconocimiento de sus ingresos y gastos:

**i. Ingresos por intereses y dividendos**

Los intereses de activos financieros devengados con posterioridad al momento de la adquisición se reconocen, en su caso, contablemente en función de su período de devengo, por aplicación del método del tipo de interés efectivo, a excepción de los intereses correspondientes a inversiones morosas, dudosas o en litigio, que se registran en el momento efectivo del cobro. La periodificación de los intereses provenientes de la cartera de activos financieros se registra en el epígrafe "Cartera de inversiones financieras – Intereses de la cartera de inversión" del activo del balance. La contrapartida de esta cuenta se registra en el epígrafe "Ingresos financieros" de la cuenta de pérdidas y ganancias.

Los dividendos percibidos de otras sociedades se reconocen, en su caso, como ingreso en el epígrafe "Ingresos financieros" de la cuenta de pérdidas y ganancias, en el momento en que nace el derecho a percibirlos por el Fondo.



005331531

## CLASE 8.<sup>a</sup>

### *ii. Comisiones y conceptos asimilados*

Los ingresos que recibe el Fondo como consecuencia de la retrocesión de comisiones previamente soportadas, de manera directa o indirectamente, se registran, en su caso, en el epígrafe "Comisiones retrocedidas a la IIC" de la cuenta de pérdidas y ganancias.

Las comisiones de gestión, de depósito así como otros gastos de gestión necesarios para el desenvolvimiento del Fondo se registran, según su naturaleza, en el epígrafe "Otros gastos de explotación" de la cuenta de pérdidas y ganancias.

### *iii. Variación del valor razonable en instrumentos financieros*

El beneficio o pérdida derivado de variaciones del valor razonable de los activos y pasivos financieros, realizado o no realizado, se registra en los epígrafes "Deterioro y resultado por enajenaciones de instrumentos financieros" y "Variación del valor razonable en instrumentos financieros", según corresponda, de la cuenta de pérdidas y ganancias del Fondo (véanse apartados 3.b.i, 3.b.ii y 3.i).

### *iv. Ingresos y gastos no financieros*

Se reconocen contablemente de acuerdo con el criterio de devengo.

## **h) Impuesto sobre beneficios**

El impuesto sobre beneficios se considera como un gasto a reconocer en la cuenta de pérdidas y ganancias, y está constituido por el gasto o ingreso por el impuesto corriente y el gasto o ingreso por el impuesto diferido.

El impuesto corriente se corresponde con la cantidad que satisface el Fondo como consecuencia de las liquidaciones fiscales del impuesto sobre beneficios, considerando, en su caso, las deducciones y el derecho a compensar las pérdidas fiscales, y no teniendo en cuenta las retenciones y pagos a cuenta.

El gasto o ingreso por impuesto diferido, en caso de que exista, se corresponde con el reconocimiento y la cancelación de los pasivos y activos por impuesto diferido, que surgen de las diferencias temporarias originadas por la diferente valoración, contable y fiscal, de los elementos patrimoniales. Las diferencias temporarias imponibles dan lugar a pasivos por impuesto diferido, mientras que las diferencias temporarias deducibles y los créditos por deducciones y ventajas fiscales que queden pendientes de aplicar fiscalmente, dan lugar a activos por impuesto diferido.

En caso de que existan derechos a compensar en ejercicios posteriores por pérdidas fiscales, estos no dan lugar al reconocimiento de un activo por impuesto diferido en ningún caso y sólo se reconocerán mediante la compensación del gasto por impuesto cuando el Fondo genere resultados positivos. Las pérdidas fiscales que pueden compensarse, en su caso, se registran en la cuenta "Pérdidas fiscales a compensar" de las cuentas de orden del Fondo.

Cuando existen pasivos por impuesto diferido se reconocen siempre. La cuantificación de dichos pasivos se realiza considerando los tipos de gravamen esperados en el momento de su reversión. En caso de modificaciones en las normas tributarias, se producirán los correspondientes ajustes de valoración.



005331532

**CLASE 8.ª****i) Transacciones en moneda extranjera**

La moneda funcional del Fondo es el euro. Consecuentemente, todos los saldos y transacciones denominados en monedas diferentes al euro se consideran denominados en "moneda extranjera".

Cuando existen transacciones denominadas en moneda extranjera se convierten a euros utilizando los tipos de cambio de contado de la fecha de la transacción, entendiéndose como tipo de cambio de contado el más representativo del mercado de referencia a la fecha o, en su defecto, del último día hábil anterior a esa fecha.

Las diferencias de cambio que se producen al convertir los saldos denominados en moneda extranjera a la moneda funcional se registran, en el caso de partidas monetarias que son tesorería, débitos y créditos, por su importe neto, en el epígrafe "Diferencias de Cambio", de la cuenta de pérdidas y ganancias; para el resto de partidas monetarias y las partidas no monetarias que forman parte de la cartera de instrumentos financieros, las diferencias de cambio se llevarán conjuntamente con las pérdidas y ganancias derivadas de la valoración (véase Nota 3.g.iii).

**j) Operaciones vinculadas**

La sociedad gestora realiza por cuenta del Fondo operaciones vinculadas de las previstas en el artículo 67 de la Ley 35/2003 y los artículos 144 y 145 del Real Decreto 1.082/2012 y sus posteriores modificaciones. Para ello, la sociedad gestora dispone de una política por escrito en materia de conflictos de interés que vela por la independencia en la ejecución de las distintas funciones dentro de la sociedad gestora, así como la existencia de un registro regularmente actualizado de aquellas operaciones y actividades desempeñadas por la sociedad gestora o en su nombre en las que haya surgido o pueda surgir un conflicto de interés. Adicionalmente la sociedad gestora deberá disponer de un procedimiento interno formal para cerciorarse de que las operaciones vinculadas se realizan en interés exclusivo del Fondo y a precios o en condiciones iguales o mejores que los de mercado.

**4. Cartera de inversiones financieras**

El detalle de la cartera de inversiones financieras al 31 de diciembre de 2022 sin considerar, en su caso, el saldo de los epígrafes "Depósitos en EECC", "Derivados" e "Intereses de la cartera de inversión" se incluye como Anexo, el cual forma parte integrante de esta nota.

Al 31 de diciembre de 2022 el desglose por plazos de vencimiento de los valores representativos de deuda, es el siguiente:

Vencimiento	Euros
Inferior a 1 año	3.485.778,69
Comprendido entre 1 y 2 años	7.011.545,21
Comprendido entre 2 y 3 años	17.755.678,85
Comprendido entre 3 y 4 años	24.505.902,06
Comprendido entre 4 y 5 años	19.678.260,06
Superior a 5 años	75.330.466,01
	<b>147.767.630,88</b>





005331533

**CLASE 8.ª**

Adicionalmente, al 31 de diciembre de 2022, el Fondo mantenía las siguientes posiciones en las cuentas de compromiso:

	Euros
<b>Compromisos por operaciones largas de derivados</b>	
Futuros comprados	14.847.500,00
<b>Compromisos por operaciones cortas de derivados</b>	
Futuros vendidos	4.446.148,14
<b>Total</b>	<b>19.293.648,14</b>

Al 31 de diciembre de 2022, la totalidad de las posiciones en cuentas de compromiso mantenidas por el Fondo tenían un vencimiento inferior al año.

Asimismo, el Fondo tiene registrado al 31 de diciembre de 2022 en el epígrafe "Cuentas de compromiso – Compromisos por operaciones largas de derivados" de las cuentas de orden posiciones por importe de 10.625 miles de euros que se encuentran denominadas en moneda no euro.

Adicionalmente, al 31 de diciembre de 2022 la totalidad del importe que el Fondo tenía registrado en el epígrafe "Cuentas de compromiso – Compromisos por operaciones cortas de derivados" de las cuentas de orden corresponde a posiciones denominadas en moneda no euro.

En el epígrafe "Deudores" del balance al 31 de diciembre de 2022 se recogen 455 miles de euros (405 miles de euros al 31 de diciembre de 2021) depositados en concepto de garantía en los mercados de derivados, necesaria para poder realizar operaciones en los mismos.

Los valores y activos que integran la cartera del Fondo que son susceptibles de estar depositados, lo están en BNP Paribas, S.A., Sucursal en España o en trámite de depósito en dicha entidad (véanse Notas 1 y 7).

#### **Gestión del riesgo:**

La gestión de los riesgos financieros que lleva a cabo la sociedad gestora del Fondo está dirigida al establecimiento de mecanismos necesarios para controlar la exposición a las variaciones en los tipos de interés y tipos de cambio, así como a los riesgos de crédito y liquidez. En este sentido, el Real Decreto 1.082/2012, de 13 de julio, establece una serie de coeficientes normativos que limitan dicha exposición y cuyo control se realiza por la sociedad gestora. A continuación se indican los principales coeficientes normativos a los que está sujeto el Fondo:

- Límites a la inversión en otras Instituciones de Inversión Colectiva:

La inversión en acciones o participaciones emitidas por una única IIC, de las mencionadas en el artículo 48.1.c) y d), no podrá superar el 20% del patrimonio, salvo en las IIC cuya política de inversión se base en la inversión en un único fondo. Asimismo, la inversión total en IIC mencionadas en el artículo 48.1.d) del Real Decreto 1.082/2012, de 13 de julio, no podrá superar el 30% del patrimonio del Fondo.



005331534

## CLASE 8.ª

- Límite general a la inversión en valores cotizados:

La inversión en los activos e instrumentos financieros emitidos por un mismo emisor no podrá superar el 5% del patrimonio del Fondo. Este límite quedará ampliado al 10%, siempre que la inversión en los emisores en los que supere el 5% no exceda del 40% del patrimonio del Fondo. Puede quedar ampliado al 35% cuando se trate de inversiones en valores emitidos o avalados por un Estado miembro de la Unión Europea, una comunidad autónoma, una entidad local, un organismo internacional del que España sea miembro o por cualquier otro Estado que presente una calificación de solvencia otorgada por una agencia especializada en calificación de riesgos de reconocido prestigio, no inferior a la del Reino de España. Cuando se desee superar el límite del 35%, en el Folleto y en toda publicación de promoción del Fondo deberá hacerse constar en forma bien visible esta circunstancia, y se especificarán los emisores en cuyos valores se tiene intención de invertir o se tiene invertido más del 35% del patrimonio. Para que el Fondo pueda invertir hasta el 100% de su patrimonio en valores emitidos o avalados por un ente de los señalados en el artículo 50.2.b) del Real Decreto 1.082/2012, será necesario que se diversifique, al menos, en seis emisiones diferentes y que la inversión en valores de una misma emisión no supere el 30% del activo del Fondo. Quedará ampliado al 25% cuando se trate de inversiones en obligaciones emitidas por entidades de crédito que tengan su sede en un Estado Miembro de la Unión Europea, cuyo importe esté garantizado por activos que cubran suficientemente los compromisos de la emisión y que queden afectados de forma privilegiada al reembolso del principal y al pago de los intereses en el caso de situación concursal del emisor. El total de las inversiones en este tipo de obligaciones en las que se supere el límite del 5% no podrá superar el 80% del patrimonio del Fondo.

A estos efectos, las entidades pertenecientes a un mismo grupo económico se consideran un único emisor.

- Límite general a la inversión en derivados:

La exposición total al riesgo de mercado asociada a instrumentos financieros derivados no podrá superar el patrimonio neto del Fondo. Por exposición total al riesgo se entenderá cualquier obligación actual o potencial que sea consecuencia de la utilización de instrumentos financieros derivados, entre los que se incluirán las ventas al descubierto.

Las primas pagadas por la compra de opciones, bien sean contratadas aisladamente, bien incorporadas en operaciones estructuradas, en ningún caso podrán superar el 10% del patrimonio del Fondo.

La exposición al riesgo de contraparte en derivados OTC se limita al 5% del patrimonio con carácter general y al 10% del patrimonio si la contraparte es una entidad de crédito con ciertas limitaciones.

Las posiciones frente a un único emisor en productos derivados, obligaciones emitidas por entidades de crédito cuyo importe esté garantizado por activos que cubran suficientemente los compromisos de la emisión y queden afectados de forma privilegiada al reembolso del principal e intereses y depósitos que el Fondo tenga en dicha entidad no podrán superar el 35% del patrimonio del Fondo.

Las posiciones frente a un único emisor en productos derivados, activos e instrumentos financieros y depósitos que el Fondo tenga en dicha entidad no podrán superar el 20% del patrimonio del Fondo.

La exposición al riesgo de mercado del activo subyacente asociada a la utilización de instrumentos financieros derivados deberá tomarse en cuenta para el cumplimiento de los límites de diversificación señalados en los artículos 50.2, 51.1, 51.4 y 51.5 del Real Decreto 1.082/2012. A tales efectos, se excluirán los instrumentos derivados cuyo subyacente sea un índice bursátil o de renta fija que cumpla con los requisitos establecidos en el artículo 50.2.d), tipos de interés, tipos de cambio, divisas, índices financieros y volatilidad.

A estos efectos, las entidades pertenecientes a un mismo grupo económico se consideran un único emisor.



**CLASE 8.ª**



005331535

- **Límites a la inversión en valores no cotizados:**

Los valores susceptibles de ser adquiridos no podrán presentar ninguna limitación a su libre transmisión.

Queda prohibida la inversión del Fondo en valores no cotizados emitidos por entidades pertenecientes a su grupo o al grupo de su sociedad gestora. Asimismo, no podrá tener invertido más del 2% de su patrimonio en valores emitidos o avalados por una misma entidad. Igualmente, no podrá tener más del 4% de su patrimonio invertido en valores emitidos o avalados a entidades pertenecientes a un mismo grupo.

Se autoriza la inversión, con un límite máximo conjunto del 10% del patrimonio, en:

- Acciones y activos de renta fija admitidos a negociación en cualquier mercado o sistema de negociación que no cumplan los requisitos establecidos en el artículo 48.1.a) o que dispongan de otros mecanismos que garanticen su liquidez al menos con la misma frecuencia con la que la IIC inversora atienda los reembolsos de sus acciones o participaciones, ya sea directamente o de acuerdo con lo previsto en el artículo 82.
- Valores no cotizados de acuerdo con lo previsto en el artículo 49.
- Acciones y participaciones, cuando sean transmisibles, de las entidades de capital-riesgo reguladas en la Ley 22/2014, de 12 de noviembre, y sus posteriores modificaciones, así como las entidades extranjeras similares.

- **Coefficiente de liquidez:**

El Fondo deberá mantener un coeficiente mínimo de liquidez del 1% de su patrimonio calculado sobre el promedio mensual de saldos diarios del Fondo.

- **Obligaciones frente a terceros:**

El Fondo podrá endeudarse hasta el límite conjunto del 10% de su activo para resolver dificultades transitorias de tesorería, siempre que se produzca por un plazo no superior a un mes, o por adquisición de activos con pago aplazado, con las condiciones que establezca la Comisión Nacional del Mercado de Valores. No se tendrán en cuenta, a estos efectos, los débitos contraídos en la compra de activos financieros en el período de liquidación de la operación que establezca el mercado donde se hayan contratado.

Los coeficientes legales anteriores mitigan los siguientes riesgos a los que se expone el Fondo que, en todo caso, son objeto de seguimiento específico por la sociedad gestora.

La Sociedad Gestora tiene establecidos los mecanismos necesarios para controlar la exposición a los riesgos de mercado, crédito y liquidez, así como el referido al riesgo operacional. En este sentido, el control de los coeficientes normativos mencionados en este apartado, limitan la exposición a dichos riesgos.





**CLASE 8.ª**



005331536

### **Riesgo de crédito**

El riesgo de crédito representa las pérdidas que sufriría el Fondo en el caso de que alguna contraparte incumpliese sus obligaciones contractuales de pago con el mismo. Dicho riesgo se vería mitigado con los límites a la inversión y concentración de riesgos antes descritos.

### **Riesgo de liquidez**

En el caso de que el Fondo invirtiese en valores de baja capitalización o en mercados con una reducida dimensión y limitado volumen de contratación, o inversión en otras Instituciones de Inversión Colectiva con liquidez inferior a la del Fondo, las inversiones podrían quedar privadas de liquidez. Por ello, la sociedad gestora del Fondo gestiona el riesgo de liquidez inherente a la actividad para asegurar el cumplimiento de los coeficientes de liquidez y garantizar los reembolsos de los partícipes. La sociedad gestora dispone, por tanto, de un sistema de gestión de la liquidez, así como de procedimientos para controlar los riesgos inherentes a la liquidez del Fondo.

### **Riesgo de mercado**

El riesgo de mercado representa la pérdida en las posiciones de las Instituciones de Inversión Colectiva como consecuencia de movimientos adversos en los precios de mercado. Los factores de riesgo más significativos podrían agruparse en los siguientes:

- Riesgo de tipo de interés: la inversión en activos de renta fija conlleva un riesgo de tipo de interés, cuya fluctuación de tipos es reducida para activos a corto plazo y elevada para activos a largo plazo.
- Riesgo de tipo de cambio: la inversión en activos denominados en divisas distintas del euro conlleva un riesgo por las fluctuaciones de los tipos de cambio.
- Riesgo de precio de acciones o índices bursátiles: la inversión en instrumentos de patrimonio conlleva que la rentabilidad del Fondo se vea afectada por la volatilidad de los mercados en los que invierte. Adicionalmente, la inversión en mercados considerados emergentes puede conllevar, en su caso, riesgos de nacionalización o expropiación de activos o imprevistos de índole político que pueden afectar al valor de las inversiones, haciéndolas más volátiles.

La sociedad gestora cuenta con sistemas de gestión del riesgo para determinar, medir, gestionar y controlar todos los riesgos inherentes a la política de inversión del Fondo, así como para determinar la adecuación del perfil de riesgo a la política y estrategia de inversión.



005331537

**CLASE 8.ª**

### Riesgo de sostenibilidad

Amundi (matriz de Sabadell Asset Management) considera que, además de los aspectos económicos y financieros, la integración de las dimensiones ESG en el proceso de inversión, incluyendo los Factores de Sostenibilidad y los Riesgos de Sostenibilidad, permite una evaluación más completa de los riesgos y oportunidades. Amundi ha desarrollado su propia metodología de calificación ESG para medir el desempeño ESG de un emisor, es decir, su capacidad para anticiparse y gestionar los Riesgos de Sostenibilidad y las oportunidades inherentes a su sector y a sus circunstancias particulares. Este sistema evalúa también la capacidad de los emisores para gestionar los impactos negativos potenciales de sus actividades sobre los Factores de Sostenibilidad referidos a temáticas de carácter medioambiental, social y laboral, relacionadas con los derechos humanos, la lucha contra la corrupción y los sobornos. La calificación Amundi ESG es una puntuación cuantitativa ESG que se traduce en siete grados, que van desde la A (la mejor calificación) hasta la G. Además, Amundi aplica políticas de exclusión específicas a todas sus estrategias de inversión activa, excluyendo a las empresas que entran en contradicción con la Política de Inversión Responsable. En la escala de calificación ESG de Amundi, los valores pertenecientes a la lista de exclusión corresponden a una G. Utilizando las calificaciones ESG de Amundi y cumpliendo con las políticas de exclusión específicas, los gestores tienen en cuenta los Riesgos de Sostenibilidad y las principales incidencias adversas sobre factores de sostenibilidad en sus decisiones de inversión. La exclusión de emisores que no cumplen determinados criterios ESG del universo de inversión del Fondo puede hacer que éste tenga un rendimiento diferente en comparación con fondos similares que no tienen esa política ESG y que no aplican criterios de selección ESG al seleccionar las inversiones.

Los riesgos inherentes a las inversiones mantenidas por el Fondo se encuentran descritos en el Folleto informativo, según lo establecido en la normativa aplicable.

### 5. Tesorería

Al 31 de diciembre de 2022, la composición del saldo de este epígrafe del balance es la siguiente:

	Euros
<b>Cuentas en el depositario:</b>	
BNP Paribas S.A., Sucursal en España (cuentas en euros)	5.118.345,51
BNP Paribas S.A., Sucursal en España (cuentas en divisa)	5.459.596,76
	<b>10.577.942,27</b>

Los saldos de las principales cuentas corrientes del Fondo son remunerados según lo pactado contractualmente en cada momento, no siendo en ningún caso el importe de los intereses devengados significativo para las presentes cuentas anuales.



005331538

**CLASE 8.ª**

Fondo de Inversión y Ahorro

**6. Partícipes**

Al 31 de diciembre de 2022 y 2021, el patrimonio del Fondo estaba formalizado por seis clases de participaciones, representadas por certificados nominativos, sin valor nominal y que confieren a sus propietarios un derecho de propiedad sobre dicho patrimonio (Véase nota 1).

Al 31 de diciembre de 2022 y 2021, el cálculo del valor de cada participación se ha efectuado de la siguiente manera:

	Euros			
	31-12-2022			
	Patrimonio atribuido a partícipes o accionistas del Fondo al cierre del ejercicio	Valor liquidativo de la participación	Nº Participaciones	Nº Partícipes
Clase Base	41.049.146,95	17,9198	2.290.719,5852	3.082
Clase Plus	20.846.688,53	18,4053	1.132.644,6802	149
Clase Cartera	100.818.183,23	18,6522	5.405.162,4999	9.788
Clase Empresa	1.767.943,02	18,6304	94.895,5227	4
Clase PYME	3.140.310,93	18,4202	170.482,0653	97

	Euros			
	31-12-2021			
	Patrimonio atribuido a partícipes o accionistas del Fondo al cierre del ejercicio	Valor liquidativo de la participación	Nº Participaciones	Nº Partícipes
Clase Base	63.026.612,35	20,8249	3.026.503,6698	3.844
Clase Plus	37.546.318,32	21,3137	1.761.603,3212	230
Clase Premier	3.570.720,65	21,5996	165.313,9077	1
Clase Cartera	193.030.970,45	21,5236	8.968.358,4846	10.719
Clase Empresa	3.627.969,61	21,5738	168.165,7842	7
Clase PYME	5.208.405,68	21,3677	243.751,6601	134

Al 31 de diciembre de 2022 no hay participaciones de la Clase Premier.

Conforme a la normativa aplicable, el número mínimo de partícipes de los Fondos de Inversión no debe ser inferior a 100, en cuyo caso dispondrán del plazo de un año para llevar a cabo la reconstitución permanente del número mínimo de partícipes.

Adicionalmente, al 31 de diciembre de 2021 en el epígrafe "Acreedores" del balance se incluían por importe de 23 miles de euros el saldo correspondiente a acreedores por reembolso.

Al 31 de diciembre de 2022, Sabadell Prudente, F.I. mantenía una participación significativa de 23,87% del patrimonio del Fondo.



005331539

**CLASE 8.ª****7. Otros gastos de explotación**

Según se indica en la Nota 1, la gestión y administración del Fondo están encomendadas a su sociedad gestora. Por este servicio, el Fondo ha devengado una comisión anual calculada sobre el patrimonio diario del Fondo y que se satisface mensualmente. Dependiendo de las clases de participación, dicho porcentaje ha sido de:

	Clases de Participaciones (*)					
	Clase Base	Clase Cartera	Clase Plus	Clase Premier	Clase Empresa	Clase PYME
2021	1,30%	0,60%	0,95%	0,75%	0,95%	1,125%
2022	1,30%	0,60%	0,95%	0,75%	0,95%	1,125%

(\*véase Nota 1)

La entidad depositaria del Fondo (véase Nota 1) ha percibido una comisión del 0,10% anual calculada sobre el patrimonio diario del Fondo durante los ejercicios 2022 y 2021, que se satisface mensualmente.

El porcentaje directa o indirectamente aplicado en concepto de comisión de gestión y depósito sobre la parte de cartera invertida, en su caso, en instituciones de inversión colectiva gestionadas por entidades pertenecientes al Grupo Credit Agricole, no supera los límites máximos legales establecidos. Adicionalmente, el nivel máximo de comisiones de gestión y depósito que soporta, sobre la parte de cartera invertida, en su caso, en instituciones de inversión colectiva gestionadas por entidades no pertenecientes al Grupo Credit Agricole, no supera los límites establecidos a tal efecto en su Folleto.

Los importes pendientes de pago por ambos conceptos, al 31 de diciembre de 2022 y 2021, se incluyen en el saldo del epígrafe "Acreedores" del balance.

Incluido en el saldo del epígrafe "Otros gastos de explotación – Otros" de la cuenta de pérdidas y ganancias del ejercicio 2022 se recogen los honorarios relativos a servicios de auditoría de cuentas anuales del Fondo, por un importe de 4 miles de euros (6 miles de euros en el ejercicio 2021, correspondiente a otros auditores).

**Información sobre el periodo medio de pago a proveedores. Disposición adicional tercera. «Deber de información» de la Ley 15/2010, de 5 de julio:**

Al 31 de diciembre de 2022 y 2021, el Fondo no tenía ningún importe significativo pendiente de pago a proveedores en operaciones comerciales. Asimismo, durante los ejercicios 2021 y 2020, el Fondo no ha realizado pagos significativos a proveedores en operaciones comerciales. En opinión de los Administradores de la sociedad gestora, tanto los importes pendientes de pago a proveedores en operaciones comerciales al 31 de diciembre de 2022 y 2021, como los pagos realizados a dichos proveedores durante los ejercicios 2022 y 2021, cumplen o han cumplido con los límites legales de aplazamiento.



**CLASE 8.<sup>a</sup>**



005331540

## **8. Situación fiscal**

El Fondo tiene abiertos a inspección por parte de las autoridades fiscales la totalidad de los impuestos correspondientes a las operaciones efectuadas en los ejercicios 2018 y siguientes.

Al 31 de diciembre de 2022 en el epígrafe "Deudores" del balance se recogen saldos deudores con la Administración Pública en concepto de retenciones y/o otros saldos pendientes de devolución del impuesto sobre beneficios de ejercicios anteriores por importe de 37 miles de euros (74 miles de euros al 31 de diciembre de 2021).

No existen diferencias significativas entre el resultado contable antes de impuestos del ejercicio y la base imponible antes de compensación de bases imponibles negativas, en su caso. El tipo de gravamen a efectos del impuesto sobre beneficios es del 1% (Ley 27/2014, de 27 de noviembre, del Impuesto sobre Sociedades).

Cuando se generan resultados positivos, el Fondo registra en el epígrafe "Impuesto sobre beneficios" de la cuenta de pérdidas y ganancias un gasto en concepto de impuesto sobre beneficios neto, en su caso, del efecto de la compensación de pérdidas fiscales. No se generan ingresos por impuesto sobre beneficios en el caso de que el Fondo obtenga resultados negativos (véase Nota 3-h).

Conforme a la Ley 27/2014, de 27 de noviembre, del Impuesto sobre Sociedades se establece un límite de compensación del importe de las bases imponibles negativas de ejercicios anteriores del 70% de la base imponible previa, pudiéndose compensar en todo caso, bases imponibles negativas hasta el importe de un millón de euros.

Al 31 de diciembre de 2022, el saldo del epígrafe "Otras cuentas de orden – Pérdidas fiscales a compensar" no recoge las pérdidas fiscales correspondientes al ejercicio 2022.

## **9. Acontecimientos posteriores al cierre**

Con posterioridad al cierre del ejercicio no se ha producido ningún hecho significativo no descrito en las notas anteriores.



CLASE 8.ª



005331541

Anexo: Detalle de la Cartera de Inversiones Financieras al 31 de diciembre de 2022

SABADELL EURO YIELD, FONDO DE INVERSIÓN

Divisa	ISIN	Descripción	Euros
EUR	ES0840609012	OBLIGACION CAIXABANK, S.A. 5,25 2049-12-23	518.903,82
<b>TOTAL Cartera interior- Valores representativos de deuda</b>			<b>518.903,82</b>
EUR	XS1150695192	OBLIGACION VOLVO TREASURY AB 4,85 2078-03-10	994.828,44
EUR	XS2010039035	OBLIGACION DEUTSCHE BAHN FINANC 0,95 2049-04-22	907.687,43
EUR	FR001400EHH1	OBLIGACION AUCHAN HOLDING SA 4,88 2028-12-08	1.404.459,66
EUR	XS2294186965	OBLIGACION CAB 3,38 2028-02-01	478.642,46
EUR	XS2550063478	BONO NIDDA HEATLHCARE HOL 7,50 2026-08-21	379.954,78
EUR	XS2550380104	BONO CIRSA FINANCE INTER 10,38 2027-11-30	266.291,48
EUR	XS2541437583	BONO VERISURE HOLDING AB 9,25 2027-10-15	420.140,12
EUR	XS2537060746	BONO ARCELORMITTAL 4,88 2026-09-26	2.192.519,74
EUR	XS2536848448	BONO LOTTOMATICA SPA 9,75 2027-09-30	309.681,79
EUR	FR001400CND2	OBLIGACION AIR LIQUIDE FINANCE 2,88 2032-09-16	188.658,47
EUR	XS2531438351	BONO JOHN DEERE BANK SA 2,50 2026-09-14	480.800,38
EUR	XS2530219349	BONO HENKEL AG & CO KGAA 2,63 2027-09-13	484.078,24
EUR	XS2526839175	BONO SIEMENS FINANCIERING 2,25 2025-03-10	880.894,30
EUR	XS2526839258	BONO SIEMENS FINANCIERING 2,50 2027-09-08	1.152.394,09
EUR	XS2517103417	BONO SAINT GOBAIN 2,13 2028-06-10	642.172,22
EUR	XS2517103250	BONO SAINT GOBAIN 1,63 2025-08-10	665.681,99
EUR	XS2240278692	OBLIGACION BNG BANK NV 0,01 2032-10-05	362.841,90
EUR	XS2498554992	BONO ALD SA 4,00 2027-07-05	998.285,20
EUR	FR001400AFL5	BONO SUEZ 1,88 2027-05-24	449.915,71
EUR	FR0013518420	OBLIGACION ILIAD S.A. 2,38 2026-06-17	444.705,74
EUR	FR0014001YB0	OBLIGACION ILIAD S.A. 1,88 2028-02-11	242.365,01
EUR	XS2448335351	OBLIGACION PROSEGUR SA 2,50 2029-04-06	1.901.951,72
EUR	XS2462466611	OBLIGACION AKZO NOBEL NV 1,50 2028-03-28	623.456,12
EUR	XS2462468740	OBLIGACION AKZO NOBEL NV 2,00 2032-03-28	591.604,03
EUR	XS2456247605	BONO BASF SE 0,75 2026-03-17	1.388.911,09
EUR	XS2446843430	BONO SIEMENS FINANCIERING 0,63 2027-02-25	1.432.281,31
EUR	XS2446846888	OBLIGACION SIEMENS FINANCIERING 1,25 2035-02-25	459.018,02





005331542

## CLASE 8.ª

Divisa	ISIN	Descripción	Euros
EUR	XS2397781944	OBLIGACION ILIAD HOLDING SAS 5,63 2028-10-15	273.339,81
USD	US47010BAK08	OBLIGACION JAGUAR LAND ROVER AU 5,88 2028-01-15	432.324,97
EUR	XS1813724603	OBLIGACION TEVA PHARMA FIN NII 4,50 2025-03-01	772.822,26
EUR	XS2417090789	OBLIGACION WP/AP TELECOM HOLD 3,75 2029-01-15	524.592,82
EUR	XS2244941147	OBLIGACION IBERDROLA INTL BV 2,25 2049-04-28	159.012,30
EUR	XS2405483301	BONO FAURECIA 2,75 2027-02-15	1.515.441,03
EUR	XS2408458730	BONO DEUTSCHE LUFTHANSA 2,88 2027-05-16	863.827,20
EUR	XS2410367747	OBLIGACION TELEFONICA EUROPE 2,88 2049-05-24	646.566,79
EUR	XS2399981435	OBLIGACION SECHE ENVIRONNEMENT 2,25 2028-11-15	515.288,98
EUR	XS2404214020	OBLIGACION THE PROCTER & GAMBLE 0,90 2041-11-04	1.355.768,06
EUR	XS2397781357	BONO ILIAD HOLDING SAS 5,13 2026-10-15	557.462,81
EUR	XS2010037849	BONO JAGUAR LAND ROVER AU 5,88 2024-11-15	481.887,73
GBP	XS2393761692	BONO OCADO GROUP PLC 3,88 2026-10-08	257.478,19
EUR	FR0014005OK3	OBLIGACION LEGRAND, S.A. 0,38 2031-10-06	753.151,48
EUR	XS2393701284	BONO AMERICAN TOWER CORP 0,40 2027-02-15	850.382,66
EUR	XS2393001891	OBLIGACION GRIFOLS ESCROW 3,88 2028-10-15	419.621,55
EUR	XS2390510142	OBLIGACION GOODYEAR EUROPE BV 2,75 2028-08-15	361.244,66
EUR	XS2391860843	BONO LINDE PLC 0,00 2026-09-30	1.404.962,06
EUR	XS2391351454	OBLIGACION OLYMPUS WATER US HOL 3,88 2028-10-01	200.965,46
EUR	XS2391861064	OBLIGACION LINDE PLC 0,38 2033-09-30	644.052,01
EUR	XS2020581752	OBLIGACION INTERNATIONAL CONSOL 1,50 2027-07-04	302.572,79
EUR	XS2388186996	BONO CIRSA FINANCE INTER 4,50 2027-03-15	602.210,29
EUR	XS2335148024	OBLIGACION CONSTELLIUM SE 3,13 2029-07-15	552.011,55
EUR	XS2321651031	BONO VIA CELERE DESARROLL 5,25 2026-04-01	180.974,64
USD	USX10001AB51	OBLIGACION ALLIANZ SE 3,20 2049-04-30	696.092,37
EUR	XS2231792586	BONO FCA BANK SPA IRELAND 0,50 2023-09-18	977.317,86
EUR	XS2380124227	OBLIGACION CASTELLUM AB 3,13 2049-03-02	435.091,37
EUR	XS2337703537	OBLIGACION GRUENENTHAL GMBH 4,13 2028-05-15	270.460,21
EUR	XS2360381730	BONO ELIOR GROUP 3,75 2026-07-15	252.461,99
EUR	XS2310511717	OBLIGACION ARDAGH PKG FIN/HLDGS 3,00 2029-09-01	145.395,10
EUR	XS2332889778	OBLIGACION RAKUTEN, INC. 4,25 2049-04-22	168.404,53
EUR	XS2356217039	OBLIGACION UNICREDIT SPA 4,45 2049-12-03	298.943,80
EUR	FR0013459765	OBLIGACION RCI BANQUE SA 2,63 2030-02-18	265.938,37
EUR	XS2010028186	OBLIGACION SAMHALLSBYGGNADSBOLA 2,88 2049-01-30	261.912,47
EUR	FR00140007L3	OBLIGACION VEOLIA ENVIRONNEMENT 2,50 2049-04-20	159.020,11



005331543

**CLASE 8.ª**

Divisa	ISIN	Descripción	Euros
EUR	XS2367103780	BONO DOBANK SPA 3,38 2026-07-31	263.571,28
EUR	FR0014000NZ4	BONO RENAULT 2,38 2026-05-25	271.097,24
EUR	XS2361344315	OBLIGACION PICARD GROUPE SA 5,38 2027-07-01	160.950,08
EUR	XS2361342889	BONO PICARD GROUPE SA 3,88 2026-07-01	767.557,14
EUR	XS2349786835	OBLIGACION PAPREC HOLDING 3,50 2028-07-01	257.864,61
EUR	XS2343000241	OBLIGACION CHROME BIDCO SASU 3,50 2028-05-31	668.111,33
EUR	XS2357737910	OBLIGACION MOBILUX FINANCE SAS 4,25 2028-07-15	155.316,27
EUR	XS2010028004	OBLIGACION INPOST NA 2,25 2027-07-15	490.892,94
EUR	XS2355604880	OBLIGACION NOMAD FOODS BONDCO 2,50 2028-06-24	352.684,32
EUR	XS2353073161	OBLIGACION POSTE ITALIANE SPA 2,63 2049-06-24	377.627,21
EUR	XS2355632584	OBLIGACION GRUPO ANTOLIN IRAUSA 3,50 2028-04-30	213.694,83
EUR	XS2353416386	OBLIGACION ENERGIZER GAMMA ACQ 3,50 2029-06-30	159.454,29
USD	USF1R15XK771	OBLIGACION BNP PARIBAS SA 5,13 2049-11-15	617.577,15
EUR	XS1739839998	OBLIGACION UNICREDIT SPA 5,38 2049-12-03	715.303,24
EUR	XS2225204010	OBLIGACION VODAFONE GROUP PLC 3,00 2080-08-27	476.629,94
EUR	FR0013250693	OBLIGACION RCI BANQUE SA 1,63 2025-04-11	480.048,78
EUR	FR0014001JP1	BONO PSA BANQUE FRANCE 0,00 2025-01-22	459.228,35
GBP	XS2347091279	BONO PREMIER FOODS FINANC 3,50 2026-10-15	197.672,84
EUR	XS2010028343	OBLIGACION SES SA 2,88 2049-08-27	556.758,60
EUR	XS2131567138	OBLIGACION ABN AMRO BANK 4,38 2049-09-22	1.659.743,53
USD	US404280CP20	OBLIGACION HSBC HOLDINGS 4,00 2049-09-09	1.052.272,88
USD	US018820AA81	OBLIGACION ALLIANZ SE 3,50 2049-04-30	787.713,64
EUR	XS2342910689	BONO AFFLELOU SAS 4,25 2026-05-19	267.837,66
EUR	XS2342057143	OBLIGACION ALLIED UNI HLD / ALL 3,63 2028-06-01	158.069,88
EUR	XS2340137343	OBLIGACION HERENS MIDCO SARL 5,25 2029-05-15	343.574,16
EUR	XS2334852253	OBLIGACION ENI SPA 2,00 2049-05-11	912.033,85
EUR	XS2332306344	OBLIGACION REXEL SA 2,13 2028-06-15	263.186,64
EUR	XS2338167104	OBLIGACION BK LC FINCO 1 SARL 5,25 2029-04-30	173.450,37
EUR	XS2337064856	BONO GRUENENTHAL GMBH 3,63 2026-11-15	458.345,05
EUR	XS2332219612	BONO NEINOR HOMES SLU 4,50 2026-10-15	85.445,07
EUR	XS2333564503	OBLIGACION DUFREY ONE BV 3,38 2028-04-15	577.172,36
EUR	XS2332590475	OBLIGACION NEXI SPA 2,13 2029-04-30	567.298,58
EUR	XS2332245377	OBLIGACION COOPERATIEVE RABOBAN 3,10 2049-12-29	618.566,31
EUR	XS2331728126	OBLIGACION TI AUTOMOTIVE FINANC 3,75 2029-04-15	369.335,40
EUR	XS2332250708	OBLIGACION ORGANON FINANCE 1 2,88 2028-04-30	963.369,10





005331544

## CLASE 8.ª

Divisa	ISIN	Descripción	Euros
EUR	XS2326493728	OBLIGACION NOVELIS SHEET INGOT 3,38 2029-04-15	514.091,25
EUR	XS2325699994	OBLIGACION CIDRON AIDA FINCO 5,00 2028-04-01	256.796,94
EUR	FR0014002NR7	BONO ARVAL SERVICE LEASE 0,00 2024-09-30	2.815.048,30
EUR	XS2324364251	OBLIGACION FONCIA MANAGEMENT 3,38 2028-03-31	746.430,45
EUR	XS2324372270	OBLIGACION CGG SA 7,75 2027-04-01	243.404,80
EUR	XS2320533131	OBLIGACION REPSOL INTL FINANCE 2,50 2049-03-22	258.087,12
EUR	XS2319950130	OBLIGACION SPA HOLDINGS 3 3,63 2028-02-04	168.385,36
EUR	XS2310951103	OBLIGACION SAPPI PAPIER HOLDNG 3,63 2028-03-15	513.417,43
EUR	XS2305244241	BONO LEASEPLAN CORP NV 0,25 2026-02-23	853.706,59
EUR	XS2307567086	BONO VICTORIA PLC 3,63 2026-08-24	164.158,48
EUR	XS2295335413	OBLIGACION IBERDROLA INTL BV 1,45 2049-02-09	843.779,82
EUR	XS2294155739	OBLIGACION HEIMSTADEN BOSTAD AB 2,63 2049-05-01	571.421,34
EUR	PTEDPROM0029	OBLIGACION ENERGIAS DE PORTUGAL 1,88 2081-08-02	342.065,52
EUR	XS2291928849	BONO INEOS QUATTRO FIN I 3,75 2026-07-15	496.201,57
EUR	XS2290533020	OBLIGACION CPI PROPERTY GROUP 3,75 2049-07-27	255.931,71
EUR	XS2290960520	OBLIGACION TOTAL SE 1,63 2049-01-25	1.134.262,15
EUR	XS2287912450	OBLIGACION VERISURE HOLDING AB 5,25 2029-02-15	242.069,62
EUR	XS2289588837	OBLIGACION VERISURE HOLDING AB 3,25 2027-02-15	347.089,62
EUR	XS2286041517	OBLIGACION WINTERSHALL DEA FIN 2,50 2049-07-20	320.078,33
EUR	XS2056371334	OBLIGACION TELEFONICA EUROPE 2,88 2049-09-24	250.298,66
EUR	XS2234516164	OBLIGACION SPCM SA 2,63 2029-02-01	670.788,02
EUR	XS2229875989	BONO FORD MOTOR CREDIT 3,25 2025-09-15	1.161.787,06
EUR	XS2251742537	BONO AVANTOR FUNDING INC 2,63 2025-11-01	380.158,50
EUR	FR0013534351	OBLIGACION ELEC DE FRANCE 2,88 2049-03-15	327.550,93
GBP	XS2187646901	OBLIGACION VIRGIN MEDIA FINANCE 4,88 2028-07-15	366.126,31
EUR	XS2275090749	OBLIGACION SOFIMA HOLDING S.P.A 3,75 2028-01-15	492.260,13
EUR	FR0014000PF1	OBLIGACION VINCI SA 0,00 2028-11-27	812.108,30
EUR	XS2265360359	OBLIGACION STORA ENSO OYJ 0,63 2030-12-02	310.415,33
EUR	XS2265369657	BONO DEUTSCHE LUFTHANSA 3,00 2026-05-29	449.656,24
EUR	XS2264155305	BONO CARNIVAL CORP 7,63 2026-03-01	409.252,64
EUR	XS2256949749	OBLIGACION ABERTIS FINANCE BV 3,25 2049-02-24	337.611,36
EUR	XS1640668940	OBLIGACION BELDEN INC 3,38 2027-07-15	363.263,00
EUR	XS2250153769	BONO GARFUNKELUX HOLDCO 3 6,75 2025-11-01	566.659,59
EUR	XS2249894234	OBLIGACION ADEVINTA ASA 3,00 2027-11-15	624.647,61
EUR	XS2031870921	BONO LOXAM SAS 3,25 2025-01-14	467.778,55



005331545

CLASE 8.ª

Divisa	ISIN	Descripción	Euros
EUR	XS2199351375	OBLIGACION FIAT CHRYSLER AUTOMO 4,50 2028-07-07	311.458,16
EUR	XS2229090589	BONO ENCORE CAPITAL GROUP 4,88 2025-10-15	562.848,86
EUR	XS2247616514	OBLIGACION CANPACK SA EASTERN L 2,38 2027-11-01	316.284,48
EUR	XS2243548273	OBLIGACION CHEPLAPHARM ARZNEIMI 4,38 2028-01-15	352.197,07
EUR	XS2242931603	OBLIGACION ENI SPA 3,38 2049-10-13	417.597,14
EUR	XS2242929532	OBLIGACION ENI SPA 2,63 2049-01-13	451.819,27
EUR	XS2198213956	BONO TEVA PHARMA FIN NII 6,00 2025-01-31	306.140,90
EUR	XS2238787415	BONO MEDTRONIC GLOBAL HOL 0,00 2025-10-15	1.359.397,99
EUR	XS2240463674	OBLIGACION LORCA TELECOM BONDCO 4,00 2027-09-18	1.168.969,57
EUR	XS2228683350	OBLIGACION NISSAN MOTOR CO LTD 3,20 2028-09-17	703.863,38
EUR	XS2228676735	BONO NISSAN MOTOR CO LTD 1,94 2023-09-15	300.243,92
EUR	FR0013534336	OBLIGACION ELEC DE FRANCE 3,38 2049-09-15	575.296,52
EUR	XS2228260043	BONO RYANAIR DAC 2,88 2025-09-15	976.321,40
EUR	XS1964638107	OBLIGACION CLARIOS GLOBAL LP/US 4,38 2026-05-15	467.544,13
EUR	XS2209344543	OBLIGACION FAURECIA 3,75 2028-06-15	342.123,08
EUR	XS1720690889	OBLIGACION MATTERHORN TELECOM 4,00 2027-11-15	273.980,47
EUR	XS2223762381	OBLIGACION INTESA SANPAOLO SPA 5,50 2049-09-01	659.982,43
EUR	XS2186001314	OBLIGACION REPSOL INTL FINANCE 4,25 2049-12-11	893.802,23
EUR	XS2199597456	OBLIGACION VERTICAL MIDCO GMBH 4,38 2027-07-15	535.153,23
EUR	XS1961057780	OBLIGACION ERSTE GROUP BANK AG 5,13 2049-10-15	362.829,27
EUR	FR0013330529	OBLIGACION UNIBAIL-RODAMCO SE 2,13 2049-10-25	1.013.354,33
EUR	XS2050933972	OBLIGACION COOP RABOBANK UA 3,25 2049-12-29	1.017.133,15
EUR	XS2102912966	OBLIGACION BANCO SANTANDER, SA 4,38 2049-10-14	506.342,40
EUR	XS1140860534	OBLIGACION ASSICURAZ.GENERALI 4,60 2049-11-21	291.784,44
EUR	XS2189766970	OBLIGACION VIRGIN MEDIA FINANCE 3,75 2030-07-15	534.231,27
EUR	XS2208646690	BONO GAMMA BIDCO SPA 6,25 2025-07-15	291.822,95
EUR	XS2212625656	BONO DOBANK SPA 5,00 2025-08-04	382.277,71
EUR	XS2196322403	OBLIGACION EXXON CORP 0,84 2032-06-26	446.646,66
EUR	XS2200172653	BONO PLT VII FINANCE SARL 4,63 2026-01-05	568.060,12
EUR	XS2211136168	BONO INTRUM AB 4,88 2025-08-15	456.501,95
EUR	XS2199266003	OBLIGACION BAYER AG 0,75 2027-01-06	881.042,53
EUR	XS2199343513	BONO ISS FINANCE B.V. 1,25 2025-07-07	656.729,20
EUR	XS2197348597	OBLIGACION TAKEDA PHARMA 1,00 2029-07-09	1.008.237,50
EUR	XS2198388592	BONO HT TROPLAST AG 9,25 2025-07-15	186.728,47
EUR	XS2196328608	OBLIGACION ENBW ENERGIE 1,88 2080-06-29	428.284,47



005331546

CLASE 8.ª

Divisa	ISIN	Descripción	Euros
EUR	XS2193974701	OBLIGACION WMG ACQUISITION CORP 2,75 2028-07-15	363.489,18
EUR	XS2193661324	OBLIGACION BP CAPITAL MARKETS 3,25 2049-06-22	460.323,08
EUR	XS2189947505	OBLIGACION IQVIA HOLDING INC 2,88 2028-06-15	891.763,26
EUR	XS2189784288	OBLIGACION COMMERZBANK 6,13 2049-04-09	372.055,36
EUR	XS2182055009	OBLIGACION ELM FOR FIRMENICH 3,75 2049-09-03	189.590,55
EUR	XS2168478068	OBLIGACION CRH SMW FINANCE DAC 1,25 2026-11-05	456.684,18
EUR	XS2166122486	OBLIGACION AIR PRODUCTS & CHEM 0,80 2032-05-05	154.095,60
EUR	XS2166619663	OBLIGACION FIRMENICH PRODUCTION 1,38 2026-10-30	234.336,33
EUR	XS2160857798	OBLIGACION TELSTRA CORP LTD 1,00 2030-04-23	165.496,16
EUR	PTEDPNOM0015	OBLIGACION ENERGIAS DE PORTUGAL 1,63 2027-04-15	185.282,63
EUR	XS2156506854	BONO NATURGY FINANCE BV 1,25 2026-01-15	927.110,47
EUR	XS2135799679	OBLIGACION BP CAPITAL MARKETS 2,52 2028-04-07	375.298,77
EUR	FR0013506508	BONO LVMH LOUIS VUITTON 0,75 2025-04-07	761.744,65
EUR	XS2153409029	OBLIGACION TOTAL CAPITAL INTL 1,99 2032-04-08	437.884,28
EUR	XS2152329053	OBLIGACION FRESENIUS SE 1,63 2027-10-08	436.628,09
EUR	FR0013505567	OBLIGACION AIR LIQUIDE FINANCE 1,38 2030-04-02	263.922,41
EUR	XS2112973107	OBLIGACION CHEPLAPHARM ARZNEIMI 3,50 2027-02-11	170.543,70
EUR	XS2116386132	OBLIGACION ZIGGO BOND CO BV 3,38 2030-02-28	938.192,21
EUR	FR0013482841	OBLIGACION LVMH LOUIS VUITTON 0,38 2031-02-11	715.880,04
EUR	XS2111944133	OBLIGACION ARENA LUX FIN SARL 1,88 2028-02-01	159.178,69
EUR	XS2111946930	OBLIGACION UNITED GR BV 3,13 2026-02-15	239.636,20
EUR	XS2090816526	BONO TECHEM VERWALTUNGS 2,00 2025-07-15	274.112,52
EUR	XS2102493389	OBLIGACION ALTICE FINANCING SA 3,00 2028-01-15	234.466,96
EUR	XS2010034077	OBLIGACION KAPLA HOLDING SAS 3,38 2026-12-15	612.635,87
EUR	XS2084759757	OBLIGACION CHORUS LTD 0,88 2026-12-05	177.022,91
EUR	XS2086868010	OBLIGACION TESCO CORP TREASURY 0,88 2026-05-29	451.680,26
EUR	FR0013463650	BONO ESSILORLUXOTTICA 0,13 2025-05-27	467.729,53
EUR	XS2084488209	OBLIGACION FRENESIUS MEDICAL 1,25 2029-11-29	387.837,84
EUR	XS2052337503	OBLIGACION FORD MOTOR CREDIT 2,33 2025-11-25	462.385,86
EUR	XS2010039381	OBLIGACION ZF EUROPE FINANCE BV 2,00 2026-02-23	255.592,16
EUR	XS2075185228	BONO HARLEY-DAVIDSON INC 0,90 2024-11-19	476.419,95
EUR	XS2010037765	OBLIGACION HEIMSTADEN BOSTAD AB 3,25 2049-02-19	145.688,76
EUR	XS2010039118	BONO QUATRIM 5,88 2024-01-15	296.914,04
EUR	XS2079388828	OBLIGACION DUFYRY ONE BV 2,00 2027-02-15	245.243,95
EUR	XS2078735276	OBLIGACION SHELL INTL FINANCE 0,50 2031-11-08	530.793,10



005331547

## CLASE 8.ª

Divisa	ISIN	Descripción	Euros
EUR	XS2075937370	OBLIGACION ELI LILLY & CO 0,63 2031-11-01	234.355,04
EUR	XS2067263850	OBLIGACION SUMMER BC HOLDCO B 5,75 2026-10-31	254.744,22
EUR	FR0013455813	OBLIGACION ENGIE 0,50 2030-10-24	381.468,14
EUR	XS2010039894	OBLIGACION ZF EUROPE FINANCE BV 3,00 2029-10-23	378.381,59
EUR	XS1590067432	OBLIGACION LOXAM SAS 6,00 2025-04-15	141.705,86
EUR	XS2057069093	OBLIGACION CK HUTCHISON GROUP 0,75 2026-04-17	446.615,93
EUR	XS2058556619	OBLIGACION THERMO FISHER SCIEN 0,88 2031-10-01	394.601,85
EUR	FR0013449972	BONO ELIS SA 1,00 2025-04-03	555.673,56
EUR	XS2056374353	OBLIGACION MONDELEZ INTL HLD NE 0,88 2031-10-01	622.430,08
EUR	XS2054210252	OBLIGACION WINTERSHALL DEA FIN 1,33 2028-09-25	162.659,84
EUR	XS2054209833	OBLIGACION WINTERSHALL DEA FIN 0,84 2025-09-25	180.246,56
EUR	XS1888179550	OBLIGACION VODAFONE GROUP PLC 4,20 2078-10-03	181.238,16
EUR	XS2053846262	OBLIGACION ALTICE FRANCE SA 3,38 2028-01-15	300.286,29
EUR	FR0013447877	OBLIGACION ORANGE SA 1,75 2049-03-19	353.206,03
EUR	XS2052216111	OBLIGACION INTRUM AB 3,00 2027-09-15	553.572,50
EUR	XS2053052895	OBLIGACION EDP FINANCE BV 0,38 2026-09-16	441.270,51
EUR	XS2051904733	OBLIGACION INTL GAME TECHNOLOGY 2,38 2028-04-15	115.042,75
EUR	XS2052321093	OBLIGACION VERIZON COMMUNICATIO 1,50 2039-09-19	530.719,67
EUR	XS2010045198	OBLIGACION SCHLUMBERGER FIN.BV 0,25 2027-10-15	425.878,23
EUR	XS2051777873	OBLIGACION DS SMITH PLC 0,88 2026-09-12	293.316,03
EUR	XS2051660509	OBLIGACION SNAM SPA 1,00 2034-09-12	275.316,25
EUR	XS2051664675	OBLIGACION BABCOCK INTL GROUP 1,38 2027-09-13	110.280,71
EUR	XS2050968333	OBLIGACION SMURFIT KAPPA TR U C 1,50 2027-09-15	390.591,26
EUR	BE6315847804	OBLIGACION SOLVAY SA 0,50 2029-09-06	238.622,94
EUR	XS2036798150	OBLIGACION IQVIA HOLDING INC 2,25 2028-01-15	174.905,36
EUR	XS2034068432	OBLIGACION TRIVIUM PACKAGING FI 3,75 2026-08-15	183.476,35
EUR	XS2009038113	OBLIGACION INTL GAME TECHNOLOGY 3,50 2026-06-15	677.030,94
EUR	XS2022093434	OBLIGACION OMV AG 0,00 2025-07-03	595.522,87
EUR	FR0013428067	OBLIGACION AIR LIQUIDE FINANCE 0,63 2030-06-20	409.234,87
EUR	XS2014291616	OBLIGACION VOLKSWAGEN LEASING 1,50 2026-06-19	454.980,21
EUR	FR0013426376	OBLIGACION SPIE SA 2,63 2026-06-18	669.314,45
EUR	XS2013618421	OBLIGACION ISS GLOBAL A/S 0,88 2026-06-18	619.061,51
EUR	XS2004438458	BONO IHO VERWALTUNGS GMBH 3,63 2025-05-15	454.808,12
EUR	XS2002491780	OBLIGACION TENNET HOLDING BV 0,88 2030-06-03	321.359,61
EUR	XS1991034825	OBLIGACION EIRCOM FINANCE DAC 3,50 2026-05-15	274.938,58





005331548

CLASE 8.ª

Divisa	ISIN	Descripción	Euros
EUR	XS1713463559	OBLIGACION ENEL SPA 3,38 2081-11-24	450.296,10
EUR	FR0013414919	OBLIGACION ORANO SA 3,38 2026-04-23	494.595,35
EUR	XS1982819994	OBLIGACION TELECOM ITALIA SPA 2,75 2025-04-15	460.799,35
EUR	XS1975716595	OBLIGACION LOXAM SAS 4,50 2027-04-15	168.369,26
EUR	XS1979280853	OBLIGACION VERIZON COMMUNICATIO 0,88 2027-04-08	616.926,11
EUR	XS1966038249	OBLIGACION TELSTRA CORP LTD 1,38 2029-03-26	183.501,59
EUR	XS1963553919	OBLIGACION PEPSICO INC 0,75 2027-03-18	450.246,22
EUR	XS1960685383	OBLIGACION NOKIA OYJ 2,00 2026-03-11	663.942,89
EUR	BE0002638196	OBLIGACION KBC GROUP NV 4,75 2049-03-05	572.420,10
EUR	XS1936208419	OBLIGACION FRESENIUS SE 2,88 2029-02-15	267.254,17
EUR	XS1907120528	OBLIGACION AT&T INC 1,80 2026-09-05	864.526,50
EUR	BE6309987400	OBLIGACION SOLVAY SA 4,25 2049-03-04	369.692,91
EUR	BE6300371273	OBLIGACION TELENET FIN LUX NOTE 3,50 2028-03-01	267.401,16
EUR	XS1908248963	OBLIGACION INTL DESIGN GROUP 6,50 2025-11-15	539.142,28
EUR	XS1859337419	OBLIGACION ALTICE FRANCE SA 5,88 2027-02-01	536.830,36
EUR	XS1854532949	OBLIGACION FRESENIUS MEDICAL 1,50 2025-07-11	237.177,59
EUR	XS1846631049	OBLIGACION TELECOM ITALIA SPA 2,88 2026-01-28	453.084,29
EUR	XS1841967356	BONO DKT FINANCE APS 7,00 2023-06-17	369.948,52
EUR	XS1846632104	OBLIGACION EDP FINANCE BV 1,63 2026-01-26	465.920,39
EUR	XS1590066624	OBLIGACION LOXAM SAS 4,25 2024-04-15	414.245,15
EUR	XS1713463716	OBLIGACION ENEL SPA 2,50 2078-11-24	97.318,98
EUR	XS1793255941	OBLIGACION SOFTBANK CORP 5,00 2028-04-15	919.673,58
EUR	XS1795406658	OBLIGACION TELEFONICA EUROPE 3,88 2049-09-22	1.544.190,79
EUR	XS1761785077	OBLIGACION INNOGY FINANCE BV 1,50 2029-07-31	853.345,06
EUR	XS1685542497	OBLIGACION ITALGAS SPA 1,63 2029-01-18	507.163,89
EUR	XS1347748607	OBLIGACION TELECOM ITALIA SPA 3,63 2024-01-19	644.120,96
EUR	XS1713568811	OBLIGACION CONSTELLIUM NV 4,25 2026-02-15	94.763,85
EUR	FR0013292828	OBLIGACION DANONE 1,75 2049-06-23	984.081,28
EUR	XS1698218523	OBLIGACION TELECOM ITALIA SPA 2,38 2027-10-12	334.686,80
EUR	XS1685582105	OBLIGACION LOUVRE BIDCO SAS 4,25 2024-09-30	546.981,94
EUR	XS1684387456	OBLIGACION IQVIA HOLDING INC 2,88 2025-09-15	221.148,31
EUR	XS1677902162	OBLIGACION CARLSBERG BREWERIES 0,50 2023-09-06	489.079,75
EUR	XS1629774230	OBLIGACION VOLKSWAGEN INT FIN N 3,88 2049-06-14	443.503,68
EUR	XS1598757760	OBLIGACION GRIFOLS, S.A. 3,20 2025-05-01	280.249,91
EUR	XS1155697243	OBLIGACION LA MONDIALE 5,05 2049-12-29	198.621,66



005331549

CLASE 8.ª

Divisa	ISIN	Descripción	Euros
EUR	XS1554373248	OBLIGACION FRESENIUS FIN IRE PL 1,50 2024-01-30	248.665,15
EUR	XS1405765907	OBLIGACION OI EUROPEAN GROUP 3,13 2024-11-15	267.898,48
EUR	FR0013213295	OBLIGACION ELEC DE FRANCE 1,00 2026-10-13	539.284,21
EUR	XS1492691008	OBLIGACION CELANESE US HOLDINGS 1,13 2023-09-26	1.106.826,34
EUR	XS1468662801	OBLIGACION ADIENT GLOBAL HLDG 3,50 2024-08-15	372.812,44
EUR	XS1361301457	OBLIGACION MOBY SPA 0,00 2023-02-15	242.362,30
EUR	XS1224710399	OBLIGACION GAS NAT FENOSA FIN B 3,38 2049-12-29	974.285,82
EUR	FR0012766889	OBLIGACION AIR LIQUIDE FINANCE 1,25 2025-06-03	189.861,69
EUR	XS1222590488	OBLIGACION EDP FINANCE BV 2,00 2025-04-22	919.541,38
EUR	XS1207058733	OBLIGACION REPSOL INTL FINANCE 4,50 2075-03-25	482.987,93
EUR	XS1207005023	OBLIGACION STATKRAFT AS 1,50 2030-03-26	427.624,77
EUR	XS1205618470	OBLIGACION VATTENFALL AB 3,00 2077-03-19	356.753,87
EUR	XS1195202822	OBLIGACION TOTAL 2,63 2049-12-29	650.282,26
GBP	XS1071551391	OBLIGACION DEUTSCHE BANK AG 7,13 2049-04-30	610.575,23
EUR	XS1050461034	OBLIGACION TELEFONICA EUROPE 5,88 2049-03-31	298.827,89
EUR	XS1026109204	OBLIGACION FRESENIUS SE 4,00 2024-02-01	446.551,07
EUR	XS0229567440	OBLIGACION GENERAL ELECTRIC CAP 4,13 2035-09-19	107.323,16
<b>TOTAL Cartera exterior- Valores representativos de deuda</b>			<b>147.248.727,06</b>
EUR	FR0014005XN8	PARTICIPACIONES AMUNDI EURO LIQUIDIT	7.663.632,37
<b>TOTAL Cartera exterior- Instituciones de Inversión Colectiva</b>			<b>7.663.632,37</b>



CLASE 8.ª



005331550

## Sabadell Euro Yield, Fondo de Inversión

Informe de Gestión  
correspondiente al ejercicio anual terminado  
el 31 de diciembre de 2022

### Entorno global y de los mercados de capitales

Durante todo el año 2022 la inflación y sus consecuencias, especialmente en cuanto a las políticas monetarias y el nivel de tipos de interés ha estado permanentemente en el foco de atención. Si al final de la primera mitad del año reinaba en los mercados un cierto optimismo respecto a la posibilidad de que los bancos centrales estuvieran al final de su proceso de cambio de ciclo monetario, a partir de agosto esta esperanza se desvaneció. Primero fue la Reserva Federal, que se expresó con palabras (preocupación por la persistencia de presiones inflacionistas) y con hechos (varias subidas de tipos de 75 pb). Al final del año, cuando la Fed redujo su ritmo de subidas de tipos, el BCE tomó el relevo, manifestó su intención de intensificar las restricciones monetarias y acusó al mercado de ser demasiado complaciente. Por el contrario, los datos macroeconómicos y las previsiones confirmaban un entorno de más debilidad, especialmente en Europa, lo que completa un escenario hasta cierto punto contradictorio, con actividad a la baja y tipos al alza. Los activos financieros han reaccionado a este entorno confuso con fuertes subidas de tipos, especialmente en los plazos intermedios y cortos, primero en Estados Unidos y luego en Europa, y con un cambio de dirección en la cotización del dólar, que inició una depreciación desde sus niveles máximos en septiembre hasta final de año. Las bolsas han tenido un año de comportamientos netamente negativos, aunque detuvieron su caída en octubre, iniciando una recuperación sin más fundamento que el esperado cambio de las políticas monetarias, que está lejos de confirmarse.

### Mercados de Renta Fija

Desde el inicio del año los tipos de interés de los países desarrollados, especialmente en Estados Unidos y Europa experimentaron fuertes subidas, como consecuencia, primero del nivel de inflación publicada, pero sobre todo, del esperado tono beligerante que los bancos centrales adoptaron en su lucha por volver a unos niveles de incrementos de precios acordes con sus objetivos a medio plazo. La relajación de junio y julio en los tipos de la deuda resultó ser un espejismo. Los índices de inflación no dan tregua, especialmente la energía. A finales de agosto, en su reunión de Jackson Hole, los banqueros centrales dejaron claro que van a luchar contra la inflación cueste lo que cueste. Tanto los bonos del Tesoro de Estados Unidos como los bonos europeos iniciaron una nueva escalada. Este movimiento, especialmente para los plazos de 1 a 3 años, ha continuado todo el semestre, invirtiendo la pendiente de la curva de tipos de interés. Este hecho es considerado por los economistas como una anticipación de una próxima recesión económica. Los activos de crédito, en línea con otros activos de riesgo, continuaron ampliando su diferencial hasta el fin del tercer trimestre para iniciar desde entonces un movimiento de estrechamiento. Los tipos de interés han llegado a unos niveles en los que, a pesar de la volatilidad a la que aún están sometidos, ofrecen ya remuneraciones interesantes a inversores de perfil de riesgo medio y bajo. Esta situación podría continuar en un equilibrio inestable, al quedar compensados estos flujos positivos con la retirada de los bancos centrales como compradores de activos.



005331551

**CLASE 8.ª**  
INSTRUMENTOS DE DEUDA DEL ESTADO

## **Mercados de divisas**

La fortaleza del dólar frente a todas las divisas, como consecuencia de la beligerancia de la Reserva Federal durante todo el año en su lucha contra la inflación, duró hasta el final del tercer trimestre para iniciar desde entonces una depreciación que tiene como causa el paso de la Reserva Federal a una política monetaria ligeramente menos agresiva, con subidas de tipos que pasan de 75pb a 50pb y la entrada en escena del BCE como líder en la lucha contra la inflación. La cotización del dólar frente al euro tocó niveles máximos de 0,96 USD/EUR en septiembre y acabó el año en niveles de 1,07 USD/EUR. La libra esterlina tuvo su momento más bajo en septiembre, como consecuencia del desastroso "mini-presupuesto" presentado por el gobierno de Liz Truss, que obligó a actuar al Banco de Inglaterra defendiendo la divisa y comprando deuda, y que acabó en pocas semanas con un cambio de gobierno. Desde entonces la divisa británica se ha fortalecido, por la aplicación de políticas fiscales más ortodoxas. La debilidad del dólar ha sido un factor positivo para los mercados emergentes. La moneda china se depreció desde el inicio del semestre hasta finales de octubre. Desde entonces inició una apreciación, que se apoyó en la esperada retirada de las medidas de Covid-cero y en la reapertura de la actividad económica que acompañaba a este giro radical.

## **Mercados Emergentes**

Los Mercados Emergentes de acciones cerraron el año con una caída del -22,37% en dólares, aunque la tendencia, al igual que en los mercados desarrollados no fue uniforme durante el periodo. Los mercados cayeron hasta octubre, momento en que cambiaron de tendencia, beneficiados por un sentimiento general de menor aversión al riesgo que se apoyaba en un dólar más débil y en la perspectiva de que China cancelase las drásticas medidas anti-Covid que habían restringido significativamente la actividad durante el último año. Desde un punto de vista macroeconómico las expectativas de crecimiento se deterioraron, juntamente con la demanda externa y doméstica. Regionalmente, esta tendencia fue más patente en Latinoamérica. La Inflación en países emergentes se estabilizó e inició un camino hacia la moderación. En cuanto a las políticas monetarias, los bancos centrales permanecieron en la senda restrictiva, aunque han aparecido signos de una posible pausa o al menos de subidas de tipos de interés menos intensas. Los mercados de bonos emergentes siguieron una tendencia paralela a la de otros activos de riesgo, con caídas hasta octubre y una sustancial recuperación desde entonces, aunque su comportamiento en el año 2022 sigue siendo netamente negativo. Esta pauta se ha observado tanto en los bonos en divisa fuerte como en divisa local, aunque en este caso, la debilidad del dólar a limitado su recuperación en el último trimestre

## **Mercados de Renta Variable**

En conjunto, los mercados de renta variable globales sufrieron importantes retrocesos en 2022. El índice MSCI World bajó un -14,46% en euros y un -19,46% calculado en dólares. El camino seguido fue netamente negativo durante el primer semestre para entrar en un periodo menos direccional en el segundo semestre, mientras la volatilidad ha seguido siendo alta durante todo el año. Tras un primer tramo en positivo desde junio hasta mediados de agosto, favorecido por una falsa tregua en las políticas monetarias, la confirmación de que los bancos centrales seguirían aplicando duras medidas de subidas de tipos y de retirada de estímulos envió los índices a los mínimos del año, que se registraron entorno a finales del tercer trimestre. Desde entonces, la caza de oportunidades y en particular la posibilidad de un rebote temporal, aun reconociendo que estamos en un mercado bajista, impulsó los índices, especialmente los europeos en los meses de octubre y noviembre, para iniciar una estabilización en diciembre, aunque no una clara vuelta atrás.

Hubo gran disparidad de comportamientos, especialmente entre Europa y Estados Unidos. En Europa, las bolsas cayeron de forma más moderada: el índice MSCI Europe perdió un -11,86%, mientras que las bolsas de Estados Unidos cayeron de media un -20,76% con un especial castigo a las compañías tecnológicas, representadas por el índice Nasdaq que bajó un -33,1%. Se confirma el mal momento de las empresas tecnológicas que se han visto obligadas por el mercado a reducir sus costes y sus inversiones, contra su tradicional desvinculación de los ciclos económicos.





**CLASE 8.ª**



005331552

### Perspectivas para el 2023

En un momento en que los Bancos Centrales intentan no cometer errores de política monetaria (aún no sabemos si con éxito), queda claro que los mercados siguen en la cuerda floja. Además, creemos que habrá bastante desincronización entre las economías: China debería re-acelerarse tras su reapertura, mientras Estados Unidos baja su ritmo de crecimiento y Europa va camino de una recesión técnica. En este entorno, y con la inflación desacelerándose pero aún en niveles por encima de lo normal, los mercados siguen sometidos a una corrección. Las recientes subidas no son, en nuestra opinión, sino una ocasión para volver a posiciones de mayor prudencia.

### Evolución del Fondo durante 2022

El Fondo invierte principalmente en renta fija privada. Alrededor de la mitad de la inversión se dirige a bonos de alto rendimiento, mientras la otra mitad se invierte en bonos de calidad crediticia adecuada para la inversión institucional. El objetivo es el de proporcionar al inversor una rentabilidad superior a la que obtendría a través de la inversión en deuda pública de la zona euro, adquiriendo activos de *rating* inferior o sin *rating*.

Durante el año, el Fondo ha adquirido y vendido activos de renta fija privada tanto de calidad crediticia adecuada para la inversión institucional como del universo *high yield*, así como de bonos financieros subordinados. El Fondo ha pasado de una sobreponderación en *high yield* a principios de año a infraponderar la categoría a finales de 2022 preparándose para un inicio de 2023 en el que se espera un incremento del primario de los bonos de alto rendimiento. El Fondo ha reducido la posición en liquidez.

La revalorización acumulada del Fondo en el año 2022 ha sido de -13,95%.

El valor liquidativo de la participación de la Clase Base al cierre de los ejercicios 2022 y 2021 asciende a 17,9198 y 20,8249 euros, respectivamente. Adicionalmente, el patrimonio de la Clase Base a 31 de diciembre de 2022 es de 41.049.146,95 euros (63.026.612,35 euros a 31 de diciembre de 2021).

El valor de la participación de la Clase Plus al cierre de los ejercicios 2022 y 2021 asciende a 18,4053 y 21,3137 euros, respectivamente. Adicionalmente, el patrimonio de la Clase Plus a 31 de diciembre de 2022 es de 20.846.688,53 euros (37.546.318,32 euros a 31 de diciembre de 2021).

El valor de la participación de la Clase Premier al cierre del ejercicio 2021 ascendía a 21,5996 euros. Adicionalmente, el patrimonio de la Clase Premier a 31 de diciembre de 2021 era de 3.570.720,65 euros.

El valor de la participación de la Clase Cartera al cierre de los ejercicios 2022 y 2021 asciende a 18,6522 y 21,5236 euros, respectivamente. Adicionalmente, el patrimonio de la Clase Cartera a 31 de diciembre de 2022 es de 100.818.183,23 euros (193.030.970,45 euros a 31 de diciembre de 2021).

El valor de la participación de la Clase Empresa al cierre de los ejercicios 2022 y 2021 asciende a 18,6304 y 21,5738 euros, respectivamente. Adicionalmente, el patrimonio de la Clase Empresa a 31 de diciembre de 2022 es de 1.767.943,02 euros (3.627.969,61 euros a 31 de diciembre de 2021).

El valor de la participación de la Clase PYME al cierre de los ejercicios 2022 y 2021 asciende a 18,4202 y 21,3677 euros, respectivamente. Adicionalmente, el patrimonio de la Clase PYME a 31 de diciembre de 2022 es de 3.140.310,93 euros (5.208.405,68 euros a 31 de diciembre de 2021).



**CLASE 8.ª**



005331553

#### **Uso de instrumentos financieros por el Fondo**

Las inversiones subyacentes a este producto financiero no tienen en cuenta los criterios de la Unión Europea para las actividades económicas medioambientalmente sostenibles, conforme a lo establecido en el folleto del Fondo.

#### **Acontecimientos importantes ocurridos después del cierre del ejercicio 2022**

Nada que reseñar distinto de lo comentado en la Memoria.

#### **Investigación y desarrollo y Medio Ambiente**

El Fondo no ha desarrollado ninguna actividad en materia de investigación y desarrollo durante el ejercicio 2022.

#### **Adquisición de acciones propias**

No aplicable.

#### **Información sobre el periodo medio de pago a proveedores en operaciones comerciales**

Nada que reseñar distinto de lo comentado en la Memoria (véase Nota 7).

**COMISIÓN NACIONAL DEL MERCADO DE VALORES**  
**Dirección General de Entidades**  
**Dirección de Autorización y Registro**  
**Paseo de Gracia, 19**  
**08007 - BARCELONA**

**Asunto:** Cuentas Anuales e Informe de Gestión correspondientes al ejercicio cerrado al 31 de diciembre de 2022, junto con los Informes de Auditoría de los Fondos de Inversión gestionados por SABADELL ASSET MANAGEMENT, S.A., S.G.I.I.C., Sociedad Unipersonal

Doña Josefina García Pedroviejo, en su calidad de Secretaria no Consejera del Consejo de Administración de SABADELL ASSET MANAGEMENT, S.A., S.G.I.I.C., Sociedad Unipersonal, con domicilio social en Paseo de la Castellana, 1, 28046 MADRID e inscrita en el registro de la CNMV como sociedad gestora con el número 58,

**EXPONE:**

En cumplimiento con lo dispuesto en la norma 6 de la Circular 1/2012, de 26 de julio de la Comisión Nacional del Mercado de Valores (CNMV), por la que se modifica la Circular 6/2010, de 21 de diciembre, sobre operaciones con instrumentos derivados y de otros aspectos operativos de las instituciones de inversión colectiva; la Circular 4/2008, de 11 de septiembre, sobre el contenido de los informes trimestrales, semestral y anual de las instituciones de inversión colectiva y del estado de posición y la Circular 3/2006, de 26 de octubre, sobre folletos explicativos de las instituciones de inversión colectiva, y en relación a las Cuentas Anuales y el Informe de Gestión correspondientes al ejercicio cerrado al 31 de diciembre de 2022, así como los correspondientes Informes de Auditoría sobre dichas cuentas de los Fondos de Inversión gestionados por esta Sociedad Gestora.

**CERTIFICA:**

Que las Cuentas Anuales y el Informe de Gestión remitidos por vía telemática a la CNMV a través del servicio CIFRADO/CNMV referidos al ejercicio cerrado al 31 de diciembre de 2022 y correspondientes a los Fondos de Inversión Gestionados por SABADELL ASSET MANAGEMENT, S.A., S.G.I.I.C., Sociedad Unipersonal, que a continuación se relacionan, son copia de los originales formulados por el Consejo de Administración de esta Sociedad Gestora

y se corresponden con los auditados, siendo los Informes de Auditoría referidos a dichas Cuentas Anuales, también incluidos en la documentación remitida, copia de sus originales.

**RELACION DE FONDOS DE INVERSIÓN GESTIONADOS POR SABADELL ASSET MANAGEMENT, S.A., S.G.I.I.C., Sociedad Unipersonal**

	<b>Nombre del Fondo</b>	<b>Nº de registro en CNMV</b>
1.	FIDEFONDO, FI	382
2.	INVERSABADELL 25, FI	3598
3.	INVERSABADELL 50, FI	2460
4.	INVERSABADELL 70, FI	2461
5.	SABADELL BOLSAS EMERGENTES, FI	3426
6.	SABADELL BONOS EMERGENTES, FI	3415
7.	SABADELL BONOS ESPAÑA, FI	156
8.	SABADELL BONOS EURO, FI	2133
9.	SABADELL BONOS FLOTANTES EURO, FI	5268
10.	SABADELL BONOS INFLACIÓN EURO, FI	5077
11.	SABADELL BONOS INTERNACIONAL, FI	416
12.	SABADELL CONSOLIDA 85, FI	5607
13.	SABADELL CONSOLIDA 90, FI	5608
14.	SABADELL CONSOLIDA 94, FI	5530
15.	SABADELL DINÁMICO, FI	4855
16.	SABADELL DOLAR FIJO, FI	326
17.	SABADELL ECONOMÍA DIGITAL, FI	5345
18.	SABADELL ECONOMÍA MEDICALTECH, FI	5575
19.	SABADELL ECONOMÍA VERDE, FI	5424
20.	SABADELL EMERGENTE MIXTO FLEXIBLE, FI	1735
21.	SABADELL EQUILIBRADO, FI	4854
22.	SABADELL ESPAÑA BOLSA FUTURO, FI	2572
23.	SABADELL ESTADOS UNIDOS BOLSA, FI	1017
24.	SABADELL EURO YIELD, FI	194
25.	SABADELL EUROACCION, FI	3000
26.	SABADELL EUROPA BOLSA ESG, FI	3425
27.	SABADELL FONDTESORO LARGO PLAZO, FI	2264
28.	SABADELL GARANTÍA EXTRA 15, FI	4678
29.	SABADELL GARANTIA EXTRA 17, FI	1313
30.	SABADELL GARANTIA EXTRA 23, FI	4382
31.	SABADELL GARANTÍA EXTRA 24, FI	5027
32.	SABADELL GARANTÍA EXTRA 25, FI	5060
33.	SABADELL GARANTÍA EXTRA 26, FI	5093
34.	SABADELL GARANTÍA EXTRA 27, FI	5124
35.	SABADELL GARANTÍA EXTRA 28, FI	5221
36.	SABADELL GARANTÍA EXTRA 29, FI	5272

37.	SABADELL GARANTIA EXTRA 30, FI	4473
38.	SABADELL GARANTIA EXTRA 32, FI	4179
39.	SABADELL GARANTÍA FIJA 16, FI	4968
40.	SABADELL GARANTIA FIJA 17, FI	5450
41.	SABADELL GARANTÍA FIJA 18, FI	5654
42.	SABADELL GARANTÍA FIJA 19, FI	5702
43.	SABADELL HORIZONTE 2026, FI	5443
44.	SABADELL INTERÉS EURO, FI	2132
45.	SABADELL INVERSION ETICA Y SOLIDARIA, FI	2871
46.	SABADELL PLANIFICACIÓN, FI	5317
47.	SABADELL PRUDENTE, FI	4375
48.	SABADELL RENDIMIENTO, FI	2145
49.	SABADELL RENTABILIDAD OBJETIVO 4, FI	5359
50.	SABADELL SELECCIÓN ALTERNATIVA, FI	4964
51.	SABADELL SELECCIÓN ÉPSILON, FI	49
52.	SABADELL URQUIJO PATRIMONIO PRIVADO 2, FI	221
53.	SABADELL URQUIJO PATRIMONIO PRIVADO 5, FI	650

Josefina García Pedroviejo  
Secretaria no Consejera del Consejo de Administración

Madrid, a 17 de abril de 2023

# SABADELL EURO YIELD, F.I.

Nº registro CNMV: 194

Fecha de registro: 14/09/1990

Gestora: SABADELL ASSET MANAGEMENT, S.A., S.G.I.I.C. SOCIEDAD UNIPERSONAL

Depositario: BNP PARIBAS, S.A. - SUCURSAL EN ESPAÑA

Grupo Gestora: CREDIT AGRICOLE

Grupo Depositario: BNP PARIBAS

Auditor: DELOITTE, S.L.

Rating del depositario: A+ (Standard & Poor's)

Existe a disposición de los partícipes un informe completo, que contiene el detalle de la cartera de inversiones y que puede solicitarse gratuitamente en el domicilio de la Sociedad Gestora, o mediante correo electrónico en SabadellAssetManagement@sabadellassetmanagement.com, pudiendo ser consultados en los Registros de la CNMV, y por medios telemáticos en www.sabadellassetmanagement.com.

La Entidad Gestora atenderá las consultas de los clientes, relacionadas con las IIC gestionadas en:

- Dirección: Paseo de la Castellana, 1 - 28046 Madrid. Teléfono: 936 410 160
- Correo electrónico: SabadellAssetManagement@sabadellassetmanagement.com

Asimismo cuenta con un departamento o servicio de atención al cliente encargado de resolver las quejas y reclamaciones. La CNMV también pone a su disposición la Oficina de Atención al Inversor (902 149 200, e-mail: inversores@cnmv.es).

## INFORMACIÓN DEL FONDO

### 1. Política de inversión y divisa de denominación

#### CATEGORÍA

Vocación Inversora: Renta Fija Internacional. Perfil de Riesgo: 4, en una escala del 1 al 7.

#### DESCRIPCIÓN GENERAL

El Fondo invierte principalmente en renta fija privada. Alrededor de la mitad de la inversión se dirigirá a bonos de alto rendimiento, mientras la otra mitad se invertirá en bonos de calidad crediticia adecuada para la inversión institucional. El objetivo es el de proporcionar al inversor una rentabilidad superior a la que obtendría a través de la inversión en deuda pública de la zona euro, adquiriendo activos de rating inferior o sin rating. Este Fondo puede no ser adecuado para inversores que prevean retirar su dinero en un plazo de 3 años.

#### OPERATIVA EN INSTRUMENTOS DERIVADOS

La IIC ha realizado operaciones en instrumentos derivados con la finalidad de inversión para gestionar de un modo más eficaz la cartera. La metodología aplicada para calcular la exposición total al riesgo de mercado es el método de compromiso.

Una información más detallada sobre la política de inversión del Fondo se puede encontrar en su folleto informativo.

#### DIVISA DE DENOMINACIÓN

EUR.

**Sabadell Asset Management a company of Amundi**

### 2. Datos económicos

#### 2.1. Datos generales

Cuando no exista información disponible las correspondientes celdas aparecerán en blanco.

Clase	N.º de participaciones		N.º de partícipes		Divisa	Beneficios brutos distribuidos por participación		Inversión mínima
	Periodo actual	Periodo anterior	Periodo actual	Periodo anterior		Periodo actual	Periodo anterior	
BASE	2.290.719,59	2.553.691,43	3.082	3.360	EUR			200
PLUS	1.132.644,68	1.255.001,44	149	162	EUR			100.000
PREMIER	0,00	0,00	0	0	EUR			1.000.000
CARTERA	5.405.162,50	7.622.120,39	9.788	10.210	EUR			0
EMPRESA	94.895,52	94.895,52	4	4	EUR			500.000
PYME	170.482,07	193.795,79	97	107	EUR			10.000

#### PATRIMONIO A FINAL DEL PERIODO (EN MILES DE EUROS)

Clase	Divisa	Periodo del informe	2021	2020	2019
BASE	EUR	41.049	63.027	32.742	26.774
PLUS	EUR	20.847	37.546	23.905	13.983
PREMIER	EUR	0	3.571	3.052	5.097
CARTERA	EUR	100.818	193.031	190.646	161.089
EMPRESA	EUR	1.768	3.628	1.801	516
PYME	EUR	3.140	5.208	2.564	1.228

#### VALOR LIQUIDATIVO DE LA PARTICIPACIÓN

Clase	Divisa	Periodo del informe	2021	2020	2019
BASE	EUR	17,9198	20,8249	20,8689	20,7051
PLUS	EUR	18,4053	21,3137	21,2837	21,0420
PREMIER	EUR	18,6901	21,5996	21,5227	21,2357
CARTERA	EUR	18,6522	21,5236	21,4142	21,0971
EMPRESA	EUR	18,6304	21,5738	21,5419	21,2972
PYME	EUR	18,4202	21,3677	21,3749	21,1692

El valor liquidativo y, por tanto, su rentabilidad no recogen el efecto derivado del cargo individual al partícipe de la comisión de gestión sobre resultados.



# SABADELL EURO YIELD, F.I.

Clase	Comisión de gestión % efectivamente cobrado						Base de cálculo	Sistema de imputación
	Periodo		Acumulada					
	s/patrimonio	s/resultados	Total	s/patrimonio	s/resultados	Total		
BASE	0,66	0,00	0,66	1,30	0,00	1,30	Patrimonio	
PLUS	0,48	0,00	0,48	0,95	0,00	0,95	Patrimonio	
PREMIER	0,00	0,00	0,00	0,18	0,00	0,18	Patrimonio	
CARTERA	0,30	0,00	0,30	0,60	0,00	0,60	Patrimonio	
EMPRESA	0,48	0,00	0,48	0,95	0,00	0,95	Patrimonio	
PYME	0,57	0,00	0,57	1,12	0,00	1,12	Patrimonio	

Clase	Comisión de depositario % efectivamente cobrado		Base de cálculo
	Periodo		
	Acumulada		
BASE	0,05	0,10	Patrimonio
PLUS	0,05	0,10	Patrimonio
PREMIER	0,00	0,02	Patrimonio
CARTERA	0,05	0,10	Patrimonio
EMPRESA	0,05	0,10	Patrimonio
PYME	0,05	0,10	Patrimonio

El valor liquidativo y, por tanto, su rentabilidad no recogen el efecto derivado del cargo individual al partícipe de la comisión de gestión sobre resultados.

	Periodo actual	Periodo anterior	Año actual	Año t-1
Índice de rotación de la cartera	0,63	0,51	1,12	1,22
Rentabilidad media de la liquidez (% anualizado)	0,82	-0,26	0,28	-0,14

## 2.2. Comportamiento

Cuando no exista información disponible las correspondientes celdas aparecerán en blanco.

### A. Individual. CLASE BASE

#### RENTABILIDAD (% SIN ANUALIZAR)

Acumulado año t-actual	Trimestral					Anual			
	Último trim. (0)	Trim-1	Trim-2	Trim-3	Año t-1	Año t-2	Año t-3	Año t-5	
-13,95	3,31	-1,93	-10,53	-5,07	-0,21	0,79	6,77	2,99	

El valor liquidativo y, por tanto, su rentabilidad no recogen el efecto derivado del cargo individual al partícipe de la comisión de gestión sobre resultados.

Rentabilidades extremas (i)	Trimestre actual		Último año		Últimos 3 años	
	%	Fecha	%	Fecha	%	Fecha
Rentabilidad mínima (%)	-0,60	16/12/2022	-1,39	13/06/2022	-2,55	16/03/2020
Rentabilidad máxima (%)	0,97	04/10/2022	0,97	04/10/2022	1,32	14/04/2020

(i) Sólo se informa para las clases con una antigüedad mínima del periodo solicitado y siempre que no se haya modificado su vocación inversora, en caso contrario se informa "N.A."

Se refiere a las rentabilidades máximas y mínimas entre dos valores liquidativos consecutivos.

La periodicidad de cálculo del valor liquidativo es diaria.

Recuerde que rentabilidades pasadas no presuponen rentabilidades futuras. Sólo se informa si se ha mantenido una política de inversión homogénea en el periodo.

#### MEDIDAS DE RIESGO (%)

Acumulado año t-actual	Trimestral					Anual			
	Último trim. (0)	Trim-1	Trim-2	Trim-3	Año t-1	Año t-2	Año t-3	Año t-5	
Volatilidad (ii) de:									
Valor liquidativo	5,42	5,38	6,05	3,75	2,69	1,51	6,25	1,67	1,08
IBEX-35	19,45	15,33	16,45	19,93	18,71	16,25	34,16	12,41	12,89
Letra Tesoro 1 año	1,51	2,13	2,00	0,43	0,30	0,28	0,53	0,29	0,15
VaR histórico (iii)	7,99	7,99	7,99	7,99	6,10	5,19	5,19	2,09	2,09

(ii) Volatilidad histórica: Indica el riesgo de un valor en un periodo, a mayor volatilidad mayor riesgo. A modo comparativo se ofrece la volatilidad de distintas referencias. Sólo se puede informar de la volatilidad para los periodos con política de inversión homogénea.

(iii) VaR histórico: Indica lo máximo que se puede perder, con un nivel de confianza del 99%, en el plazo de 1 mes, si se repitiese el comportamiento de la IIC de los últimos 5 años. El dato es a finales del periodo de referencia.

#### RATIO DE GASTOS (% S/PATRIMONIO MEDIO)

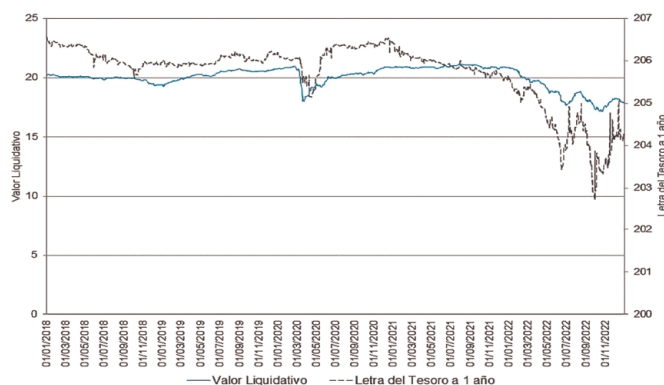
Acumulado año t-actual	Trimestral					Anual			
	Último trim. (0)	Trim-1	Trim-2	Trim-3	Año t-1	Año t-2	Año t-3	Año t-5	
1,41	0,36	0,36	0,35	0,35	1,41	1,41	1,41	1,41	

Incluye todos los gastos directos soportados en el periodo de referencia: comisión de gestión sobre patrimonio, comisión de depositario, auditoría, servicios bancarios (salvo gastos de financiación) y resto de gastos de gestión corriente, en términos de porcentaje sobre patrimonio medio del periodo. En el caso de fondos/compartimentos que invierten más de un 10% de su patrimonio en otras IIC se incluyen también los gastos soportados indirectamente, derivados de esas inversiones que incluyen las comisiones de suscripción y de reembolso. Este ratio no incluye la comisión de gestión sobre resultados ni los costes de transacción por la compraventa de valores.

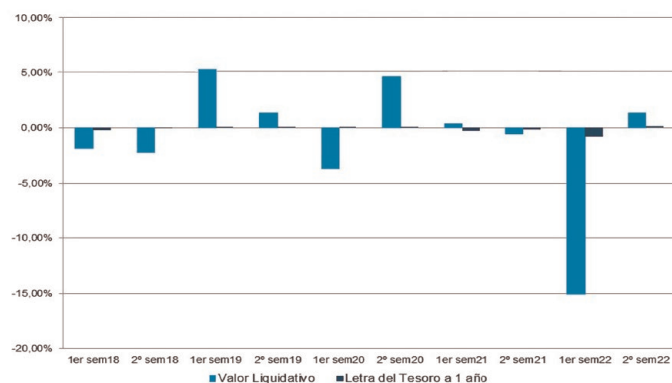
En el caso de inversiones en IIC que no calculan su ratio de gastos, éste se ha estimado para incorporarlo en el ratio de gastos sintético.

## Sabadell Asset Management a company of Amundi

## EVOLUCIÓN DEL VALOR LIQUIDATIVO ÚLTIMOS 5 AÑOS



## RENTABILIDAD SEMESTRAL DE LOS ÚLTIMOS 5 AÑOS



### A. Individual. CLASE PLUS

#### RENTABILIDAD (% SIN ANUALIZAR)

Acumulado año t-actual	Trimestral					Anual			
	Último trim. (0)	Trim-1	Trim-2	Trim-3	Año t-1	Año t-2	Año t-3	Año t-5	
-13,65	3,40	-1,84	-10,46	-4,98	0,14	1,15	7,14	3,36	

El valor liquidativo y, por tanto, su rentabilidad no recogen el efecto derivado del cargo individual al partícipe de la comisión de gestión sobre resultados.

Rentabilidades extremas (i)	Trimestre actual		Último año		Últimos 3 años	
	%	Fecha	%	Fecha	%	Fecha
Rentabilidad mínima (%)	-0,60	16/12/2022	-1,39	13/06/2022	-2,55	16/03/2020
Rentabilidad máxima (%)	0,97	04/10/2022	0,97	04/10/2022	1,32	14/04/2020

(i) Sólo se informa para las clases con una antigüedad mínima del periodo solicitado y siempre que no se haya modificado su vocación inversora, en caso contrario se informa "N.A."

Se refiere a las rentabilidades máximas y mínimas entre dos valores liquidativos consecutivos.

La periodicidad de cálculo del valor liquidativo es diaria.

Recuerde que rentabilidades pasadas no presuponen rentabilidades futuras. Sólo se informa si se ha mantenido una política de inversión homogénea en el periodo.

#### MEDIDAS DE RIESGO (%)

Acumulado año t-actual	Trimestral					Anual			
	Último trim. (0)	Trim-1	Trim-2	Trim-3	Año t-1	Año t-2	Año t-3	Año t-5	
Volatilidad (ii) de:									
Valor liquidativo	5,42	5,38	6,05	3,75	2,69	1,51	6,24	1,67	1,08
IBEX-35	19,45	15,33	16,45	19,93	18,71	16,25	34,16	12,41	12,89
Letra Tesoro 1 año	1,51	2,13	2,00	0,43	0,30	0,28	0,53	0,29	0,15
VaR histórico (iii)	7,96	7,96	7,96	7,96	6,07	5,16	5,16	2,06	2,06

(ii) Volatilidad histórica: Indica el riesgo de un valor en un periodo, a mayor volatilidad mayor riesgo. A modo comparativo se ofrece la volatilidad de distintas referencias. Sólo se puede informar de la volatilidad para los periodos con política de inversión homogénea.

(iii) VaR histórico: Indica lo máximo que se puede perder, con un nivel de confianza del 99%, en el plazo de 1 mes, si se repitiese el comportamiento de la IIC de los últimos 5 años. El dato es a finales del periodo de referencia.

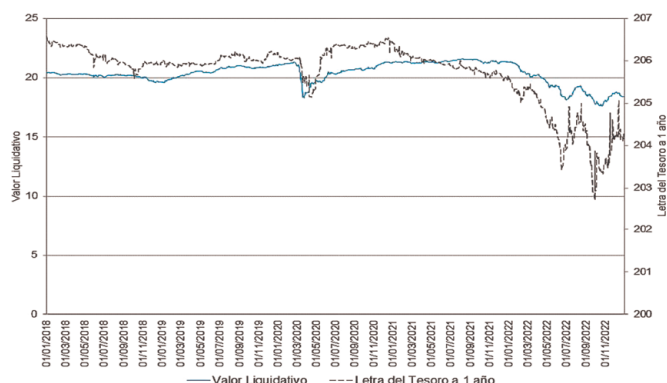
#### RATIO DE GASTOS (% S/PATRIMONIO MEDIO)

Acumulado año t-actual	Trimestral					Anual			
	Último trim. (0)	Trim-1	Trim-2	Trim-3	Año t-1	Año t-2	Año t-3	Año t-5	
1,06	0,27	0,27	0,26	0,26	1,06	1,06	1,06	1,06	

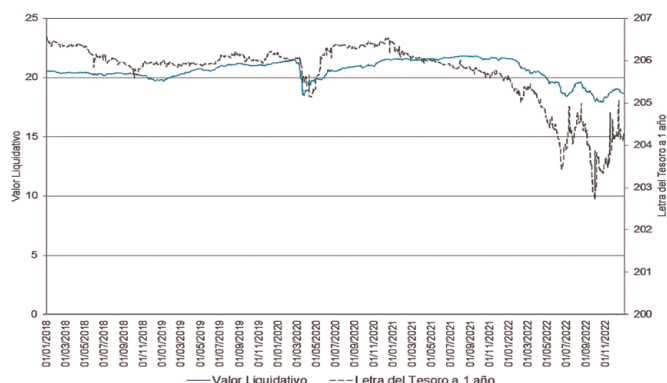
Incluye todos los gastos directos soportados en el periodo de referencia: comisión de gestión sobre patrimonio, comisión de depositario, auditoría, servicios bancarios (salvo gastos de financiación) y resto de gastos de gestión corriente, en términos de porcentaje sobre patrimonio medio del periodo. En el caso de fondos/compartimentos que invierten más de un 10% de su patrimonio en otras IIC se incluyen también los gastos soportados indirectamente, derivados de esas inversiones que incluyen las comisiones de suscripción y de reembolso. Este ratio no incluye la comisión de gestión sobre resultados ni los costes de transacción por la compraventa de valores.

En el caso de inversiones en IIC que no calculan su ratio de gastos, éste se ha estimado para incorporarlo en el ratio de gastos sintético.

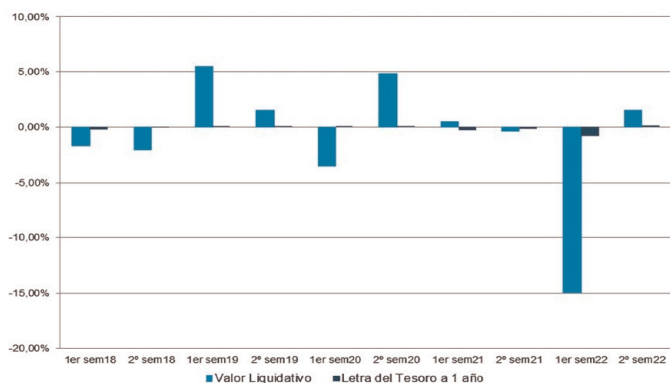
## EVOLUCIÓN DEL VALOR LIQUIDATIVO ÚLTIMOS 5 AÑOS



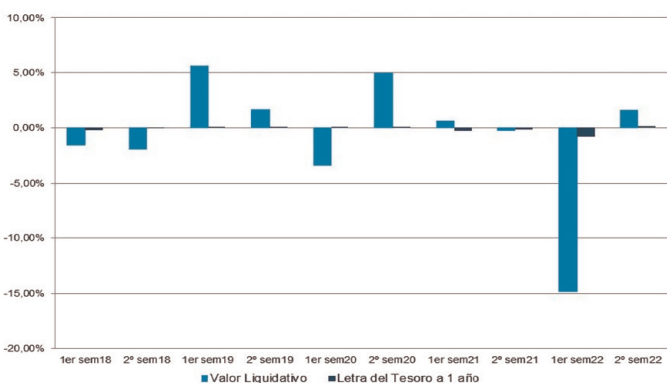
## EVOLUCIÓN DEL VALOR LIQUIDATIVO ÚLTIMOS 5 AÑOS



## RENTABILIDAD SEMESTRAL DE LOS ÚLTIMOS 5 AÑOS



## RENTABILIDAD SEMESTRAL DE LOS ÚLTIMOS 5 AÑOS



### A. Individual. CLASE PREMIER

#### RENTABILIDAD (% SIN ANUALIZAR)

Acumulado año t-actual	Trimestral			Anual				
	Último trim. (0)	Trim-1	Trim-2	Trim-3	Año t-1	Año t-2	Año t-3	Año t-5
-13,47	3,45	-1,79	-10,41	-4,93	0,36	1,35	7,35	3,56

El valor liquidativo y, por tanto, su rentabilidad no recogen el efecto derivado del cargo individual al participar de la comisión de gestión sobre resultados.

Rentabilidades extremas (i)	Trimestre actual		Último año		Últimos 3 años	
	%	Fecha	%	Fecha	%	Fecha
Rentabilidad mínima (%)	-0,60	16/12/2022	-1,39	13/06/2022	-2,55	16/03/2020
Rentabilidad máxima (%)	0,97	04/10/2022	0,97	04/10/2022	1,32	14/04/2020

(i) Sólo se informa para las clases con una antigüedad mínima del periodo solicitado y siempre que no se haya modificado su vocación inversora, en caso contrario se informa "N.A".

Se refiere a las rentabilidades máximas y mínimas entre dos valores liquidativos consecutivos.

La periodicidad de cálculo del valor liquidativo es diaria.

Recuerde que rentabilidades pasadas no presuponen rentabilidades futuras. Sólo se informa si se ha mantenido una política de inversión homogénea en el periodo.

#### MEDIDAS DE RIESGO (%)

Acumulado año t-actual	Trimestral			Anual					
	Último trim. (0)	Trim-1	Trim-2	Trim-3	Año t-1	Año t-2	Año t-3	Año t-5	
Volatilidad (ii) de:									
Valor liquidativo	5,42	5,38	6,05	3,75	2,69	1,51	6,24	1,67	1,08
IBEX-35	19,45	15,33	16,45	19,93	18,71	16,25	34,16	12,41	12,89
Letra Tesoro 1 año	1,51	2,13	2,00	0,43	0,30	0,28	0,53	0,29	0,15
VaR histórico (iii)	7,95	7,95	7,95	6,06	5,15	5,15	2,04	2,04	2,05

(ii) Volatilidad histórica: Indica el riesgo de un valor en un periodo, a mayor volatilidad mayor riesgo. A modo comparativo se ofrece la volatilidad de distintas referencias. Sólo se puede informar de la volatilidad para los periodos con política de inversión homogénea.

(iii) VaR histórico: Indica lo máximo que se puede perder, con un nivel de confianza del 99%, en el plazo de 1 mes, si se repitiese el comportamiento de la IIC de los últimos 5 años. El dato es a finales del periodo de referencia.

#### RATIO DE GASTOS (% S/PATRIMONIO MEDIO)

Acumulado año t-actual	Trimestral			Anual				
	Último trim. (0)	Trim-1	Trim-2	Trim-3	Año t-1	Año t-2	Año t-3	Año t-5
0,21	0,00	0,00	0,00	0,20	0,86	0,86	0,86	0,86

Incluye todos los gastos directos soportados en el periodo de referencia: comisión de gestión sobre patrimonio, comisión de depositario, auditoría, servicios bancarios (salvo gastos de financiación) y resto de gastos de gestión corriente, en términos de porcentaje sobre patrimonio medio del periodo. En el caso de fondos/compartimentos que invierten más de un 10% de su patrimonio en otras IIC se incluyen también los gastos soportados indirectamente, derivados de esas inversiones que incluyen las comisiones de suscripción y de reembolso. Este ratio no incluye la comisión de gestión sobre resultados ni los costes de transacción por la compraventa de valores.

En el caso de inversiones en IIC que no calculan su ratio de gastos, éste se ha estimado para incorporarlo en el ratio de gastos sintético.

## Sabadell Asset Management a company of Amundi

### A. Individual. CLASE CARTERA

#### RENTABILIDAD (% SIN ANUALIZAR)

Acumulado año t-actual	Trimestral			Anual				
	Último trim. (0)	Trim-1	Trim-2	Trim-3	Año t-1	Año t-2	Año t-3	Año t-5
-13,34	3,49	-1,76	-10,38	-4,90	0,51	1,50	7,52	3,20

El valor liquidativo y, por tanto, su rentabilidad no recogen el efecto derivado del cargo individual al participar de la comisión de gestión sobre resultados.

Rentabilidades extremas (i)	Trimestre actual		Último año		Últimos 3 años	
	%	Fecha	%	Fecha	%	Fecha
Rentabilidad mínima (%)	-0,60	16/12/2022	-1,39	13/06/2022	-2,54	16/03/2020
Rentabilidad máxima (%)	0,97	04/10/2022	0,97	04/10/2022	1,32	14/04/2020

(i) Sólo se informa para las clases con una antigüedad mínima del periodo solicitado y siempre que no se haya modificado su vocación inversora, en caso contrario se informa "N.A".

Se refiere a las rentabilidades máximas y mínimas entre dos valores liquidativos consecutivos.

La periodicidad de cálculo del valor liquidativo es diaria.

Recuerde que rentabilidades pasadas no presuponen rentabilidades futuras. Sólo se informa si se ha mantenido una política de inversión homogénea en el periodo.

#### MEDIDAS DE RIESGO (%)

Acumulado año t-actual	Trimestral			Anual					
	Último trim. (0)	Trim-1	Trim-2	Trim-3	Año t-1	Año t-2	Año t-3	Año t-5	
Volatilidad (ii) de:									
Valor liquidativo	5,42	5,38	6,05	3,75	2,69	1,51	6,24	1,67	1,08
IBEX-35	19,45	15,33	16,45	19,93	18,71	16,25	34,16	12,41	12,89
Letra Tesoro 1 año	1,51	2,13	2,00	0,43	0,30	0,28	0,53	0,29	0,15
VaR histórico (iii)	7,94	7,94	7,94	6,05	5,14	5,14	2,07	2,08	

(ii) Volatilidad histórica: Indica el riesgo de un valor en un periodo, a mayor volatilidad mayor riesgo. A modo comparativo se ofrece la volatilidad de distintas referencias. Sólo se puede informar de la volatilidad para los periodos con política de inversión homogénea.

(iii) VaR histórico: Indica lo máximo que se puede perder, con un nivel de confianza del 99%, en el plazo de 1 mes, si se repitiese el comportamiento de la IIC de los últimos 5 años. El dato es a finales del periodo de referencia.

#### RATIO DE GASTOS (% S/PATRIMONIO MEDIO)

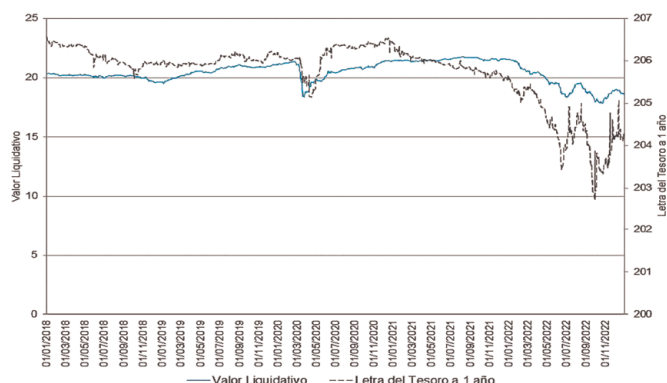
Acumulado año t-actual	Trimestral			Anual				
	Último trim. (0)	Trim-1	Trim-2	Trim-3	Año t-1	Año t-2	Año t-3	Año t-5
0,71	0,18	0,18	0,18	0,17	0,71	0,71	0,71	1,20

Incluye todos los gastos directos soportados en el periodo de referencia: comisión de gestión sobre patrimonio, comisión de depositario, auditoría, servicios bancarios (salvo gastos de financiación) y resto de gastos de gestión corriente, en términos de porcentaje sobre patrimonio medio del periodo. En el caso de fondos/compartimentos que invierten más de un 10% de su patrimonio en otras IIC se incluyen también los gastos soportados indirectamente, derivados de esas inversiones que incluyen las comisiones de suscripción y de reembolso. Este ratio no incluye la comisión de gestión sobre resultados ni los costes de transacción por la compraventa de valores.

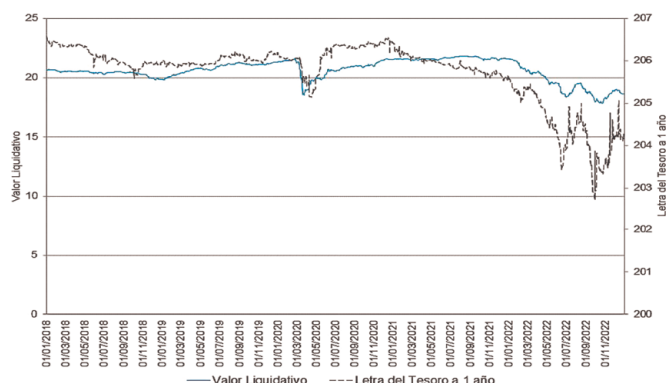
En el caso de inversiones en IIC que no calculan su ratio de gastos, éste se ha estimado para incorporarlo en el ratio de gastos sintético.

# SABADELL EURO YIELD, F.I.

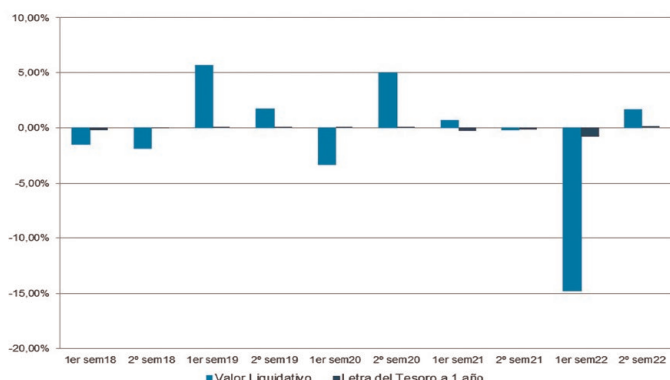
## EVOLUCIÓN DEL VALOR LIQUIDATIVO ÚLTIMOS 5 AÑOS



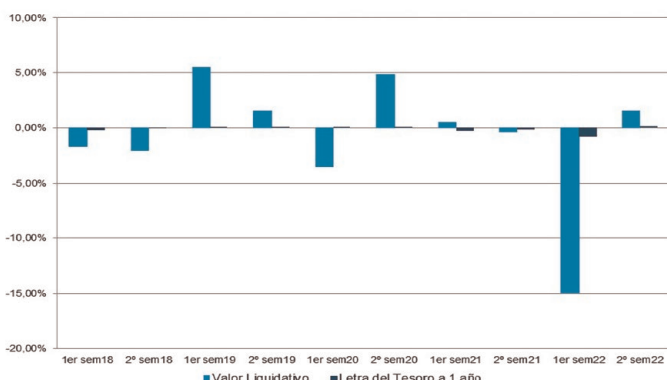
## EVOLUCIÓN DEL VALOR LIQUIDATIVO ÚLTIMOS 5 AÑOS



## RENTABILIDAD SEMESTRAL DE LOS ÚLTIMOS 5 AÑOS



## RENTABILIDAD SEMESTRAL DE LOS ÚLTIMOS 5 AÑOS



### A. Individual. CLASE EMPRESA

#### RENTABILIDAD (% SIN ANUALIZAR)

Acumulado año t-actual	Trimestral			Anual				
	Último trim. (0)	Trim-1	Trim-2	Trim-3	Año t-1	Año t-2	Año t-3	Año t-5
-13,64	3,40	-1,84	-10,46	-4,98	0,15	1,15	7,14	3,36

El valor liquidativo y, por tanto, su rentabilidad no recogen el efecto derivado del cargo individual al participar de la comisión de gestión sobre resultados.

Rentabilidades extremas (i)	Trimestre actual		Último año		Últimos 3 años	
	%	Fecha	%	Fecha	%	Fecha
Rentabilidad mínima (%)	-0,60	16/12/2022	-1,39	13/06/2022	-2,55	16/03/2020
Rentabilidad máxima (%)	0,97	04/10/2022	0,97	04/10/2022	1,32	14/04/2020

(i) Sólo se informa para las clases con una antigüedad mínima del periodo solicitado y siempre que no se haya modificado su vocación inversora, en caso contrario se informa "N.A."

Se refiere a las rentabilidades máximas y mínimas entre dos valores liquidativos consecutivos.

La periodicidad de cálculo del valor liquidativo es diaria.

Recuerde que rentabilidades pasadas no presuponen rentabilidades futuras. Sólo se informa si se ha mantenido una política de inversión homogénea en el periodo.

#### MEDIDAS DE RIESGO (%)

Acumulado año t-actual	Trimestral			Anual					
	Último trim. (0)	Trim-1	Trim-2	Trim-3	Año t-1	Año t-2	Año t-3	Año t-5	
Volatilidad (ii) de:									
Valor liquidativo	5,42	5,38	6,05	3,75	2,69	1,51	6,24	1,67	1,08
IBEX-35	19,45	15,33	16,45	19,93	18,71	16,25	34,16	12,41	12,89
Letra Tesoro 1 año	1,51	2,13	2,00	0,43	0,30	0,28	0,53	0,29	0,15
VaR histórico (iii)	7,96	7,96	7,96	6,07	5,16	5,16	5,80	1,28	0,90

(ii) Volatilidad histórica: Indica el riesgo de un valor en un periodo, a mayor volatilidad mayor riesgo. A modo comparativo se ofrece la volatilidad de distintas referencias. Sólo se puede informar de la volatilidad para los periodos con política de inversión homogénea.

(iii) VaR histórico: Indica lo máximo que se puede perder, con un nivel de confianza del 99%, en el plazo de 1 mes, si se repitiese el comportamiento de la IIC de los últimos 5 años. El dato es a finales del periodo de referencia.

#### RATIO DE GASTOS (% S/PATRIMONIO MEDIO)

Acumulado año t-actual	Trimestral			Anual				
	Último trim. (0)	Trim-1	Trim-2	Trim-3	Año t-1	Año t-2	Año t-3	Año t-5
1,06	0,27	0,27	0,26	0,26	1,06	1,06	1,06	0,14

Incluye todos los gastos directos soportados en el periodo de referencia: comisión de gestión sobre patrimonio, comisión de depositario, auditoría, servicios bancarios (salvo gastos de financiación) y resto de gastos de gestión corriente, en términos de porcentaje sobre patrimonio medio del periodo. En el caso de fondos/compartimentos que invierten más de un 10% de su patrimonio en otras IIC se incluyen también los gastos soportados indirectamente, derivados de esas inversiones que incluyen las comisiones de suscripción y de reembolso. Este ratio no incluye la comisión de gestión sobre resultados ni los costes de transacción por la compraventa de valores.

En el caso de inversiones en IIC que no calculan su ratio de gastos, éste se ha estimado para incorporarlo en el ratio de gastos sintético.

### A. Individual. CLASE PYME

#### RENTABILIDAD (% SIN ANUALIZAR)

Acumulado año t-actual	Trimestral			Anual				
	Último trim. (0)	Trim-1	Trim-2	Trim-3	Año t-1	Año t-2	Año t-3	Año t-5
-13,79	3,35	-1,89	-10,49	-5,02	-0,03	0,97	6,95	3,17

El valor liquidativo y, por tanto, su rentabilidad no recogen el efecto derivado del cargo individual al participar de la comisión de gestión sobre resultados.

Rentabilidades extremas (i)	Trimestre actual		Último año		Últimos 3 años	
	%	Fecha	%	Fecha	%	Fecha
Rentabilidad mínima (%)	-0,60	16/12/2022	-1,39	13/06/2022	-2,55	16/03/2020
Rentabilidad máxima (%)	0,97	04/10/2022	0,97	04/10/2022	1,32	14/04/2020

(i) Sólo se informa para las clases con una antigüedad mínima del periodo solicitado y siempre que no se haya modificado su vocación inversora, en caso contrario se informa "N.A."

Se refiere a las rentabilidades máximas y mínimas entre dos valores liquidativos consecutivos.

La periodicidad de cálculo del valor liquidativo es diaria.

Recuerde que rentabilidades pasadas no presuponen rentabilidades futuras. Sólo se informa si se ha mantenido una política de inversión homogénea en el periodo.

#### MEDIDAS DE RIESGO (%)

Acumulado año t-actual	Trimestral			Anual					
	Último trim. (0)	Trim-1	Trim-2	Trim-3	Año t-1	Año t-2	Año t-3	Año t-5	
Volatilidad (ii) de:									
Valor liquidativo	5,42	5,38	6,05	3,75	2,69	1,51	6,24	1,67	1,08
IBEX-35	19,45	15,33	16,45	19,93	18,71	16,25	34,16	12,41	12,89
Letra Tesoro 1 año	1,51	2,13	2,00	0,43	0,30	0,28	0,53	0,29	0,15
VaR histórico (iii)	7,98	7,98	7,98	6,09	5,18	5,18	5,81	1,29	0,91

(ii) Volatilidad histórica: Indica el riesgo de un valor en un periodo, a mayor volatilidad mayor riesgo. A modo comparativo se ofrece la volatilidad de distintas referencias. Sólo se puede informar de la volatilidad para los periodos con política de inversión homogénea.

(iii) VaR histórico: Indica lo máximo que se puede perder, con un nivel de confianza del 99%, en el plazo de 1 mes, si se repitiese el comportamiento de la IIC de los últimos 5 años. El dato es a finales del periodo de referencia.

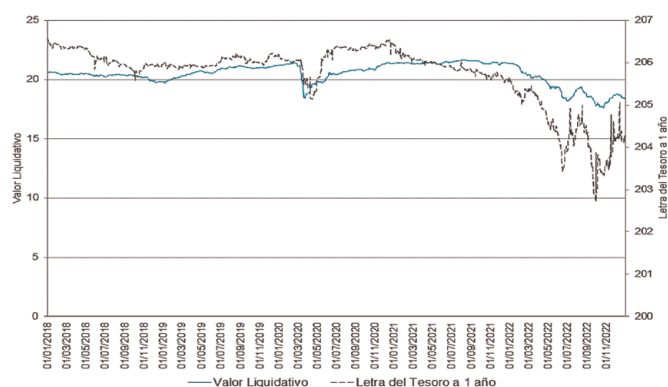
#### RATIO DE GASTOS (% S/PATRIMONIO MEDIO)

Acumulado año t-actual	Trimestral			Anual				
	Último trim. (0)	Trim-1	Trim-2	Trim-3	Año t-1	Año t-2	Año t-3	Año t-5
1,23	0,31	0,31	0,31	0,30	1,23	1,23	1,23	1,23

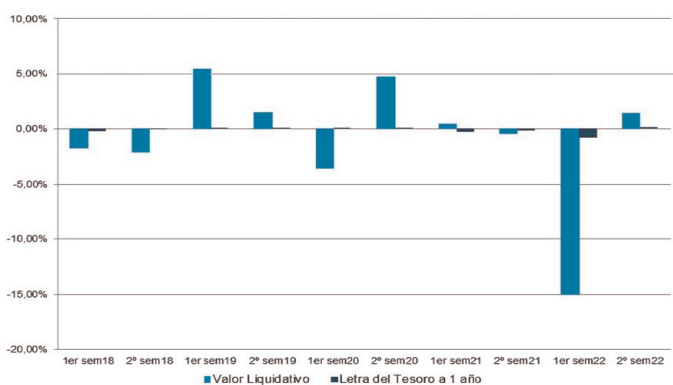
Incluye todos los gastos directos soportados en el periodo de referencia: comisión de gestión sobre patrimonio, comisión de depositario, auditoría, servicios bancarios (salvo gastos de financiación) y resto de gastos de gestión corriente, en términos de porcentaje sobre patrimonio medio del periodo. En el caso de fondos/compartimentos que invierten más de un 10% de su patrimonio en otras IIC se incluyen también los gastos soportados indirectamente, derivados de esas inversiones que incluyen las comisiones de suscripción y de reembolso. Este ratio no incluye la comisión de gestión sobre resultados ni los costes de transacción por la compraventa de valores.

En el caso de inversiones en IIC que no calculan su ratio de gastos, éste se ha estimado para incorporarlo en el ratio de gastos sintético.

## EVOLUCIÓN DEL VALOR LIQUIDATIVO ÚLTIMOS 5 AÑOS



## RENTABILIDAD SEMESTRAL DE LOS ÚLTIMOS 5 AÑOS



## B. Comparativa

Durante el periodo de referencia, la rentabilidad media en el periodo de referencia de los fondos gestionados por la Sociedad Gestora se presenta en el cuadro adjunto. Los fondos se agrupan según su vocación inversora.

Vocación inversora	Patrimonio gestionado* (miles de euros)	Nº de partícipes*	Rentabilidad semestral media**
Monetario a Corto Plazo			
Monetario			
Renta Fija Euro	3.658.249	91.354	-0,58
Renta Fija Internacional	263.855	32.867	0,16
Renta Fija Mixta Euro	92.035	1.243	-0,96
Renta Fija Mixta Internacional	0	0	0,00
Renta Variable Mixta Euro	0	0	0,00
Renta Variable Mixta Internacional	62.378	7.810	-3,18
Renta Variable Euro	128.819	13.386	7,79
Renta Variable Internacional	1.339.913	85.629	-0,50
IIC de Gestión Pasiva	0	0	0,00
Garantizado de Rendimiento Fijo	256.323	8.022	-2,75
Garantizado de Rendimiento Variable	1.830.347	61.288	-2,24
De Garantía Parcial	0	0	0,00
De Retorno Absoluto	84.461	9.599	1,44
Global	0	0	0,00
<b>TOTAL FONDOS</b>	<b>7.739.632</b>	<b>311.876</b>	<b>-0,87</b>

\*Medias.

\*\*Rentabilidad media ponderada por patrimonio medio de cada FI en el periodo.

## 2.3. Distribución del patrimonio al cierre del periodo (importes en miles de EUR)

	Fin periodo actual		Fin periodo anterior	
	Importe	% sobre patrimonio	Importe	% sobre patrimonio
(+) INVERSIONES FINANCIERAS	156.786	93,54	204.785	96,13
· Cartera interior	519	0,31	1.042	0,49
· Cartera exterior	154.908	92,42	202.307	94,97
· Intereses de la cartera de inversión	1.359	0,81	1.436	0,67
· Inversiones dudosas, morosas o en litigio	0	0,00	0	0,00
(+) LIQUIDEZ (TESORERÍA)	10.578	6,31	7.900	3,71
(±) RESTO	258	0,15	338	0,16
<b>TOTAL PATRIMONIO</b>	<b>167.622</b>	<b>100,00</b>	<b>213.023</b>	<b>100,00</b>

## 2.4. Estado de variación patrimonial

	% sobre patrimonio medio			
	Variación del periodo actual	Variación del periodo anterior	Variación acumulada anual	% variación respecto fin periodo anterior
PATRIMONIO FIN PERIODO ANTERIOR (miles de EUR)	213.023	306.011	306.011	
± Suscripciones/reembolsos (neto)	-25,76	-20,70	-45,67	-9,37
- Beneficios brutos distribuidos	0,00	0,00	0,00	0,00
± Rendimientos netos	1,42	-15,60	-16,86	-106,64
(+) Rendimientos de gestión	1,89	-15,16	-15,95	-109,08
+ Intereses	1,36	1,29	2,64	-22,88
+ Dividendos	0,00	0,00	0,00	0,00
± Resultados en renta fija (realizadas o no)	1,04	-16,30	-17,98	-104,67
± Resultados en renta variable (realizadas o no)	0,00	0,00	0,00	0,00
± Resultados en depósitos (realizadas o no)	0,00	0,00	0,00	0,00
± Resultado de derivados (realizadas o no)	-0,42	-0,14	-0,52	110,31
± Resultado de IIC (realizadas o no)	0,02	-0,02	0,00	-175,93
± Otros resultados	-0,14	0,02	-0,09	-653,57
± Otros rendimientos	0,02	0,00	0,02	1.085,72
(-) Gastos repercutidos	-0,47	-0,45	-0,91	-24,40
- Comisión de gestión	-0,41	-0,40	-0,81	-24,33
- Comisión de depositario	-0,05	-0,05	-0,10	-25,89
- Gastos por servicios exteriores	0,00	0,00	0,00	5,16
- Otros gastos de gestión corriente	0,00	0,00	0,00	-21,31
- Otros gastos repercutidos	0,00	0,00	0,00	0,00
(+) Ingresos	0,00	0,00	0,00	0,00
+ Comisiones de descuento a favor de la IIC	0,00	0,00	0,00	0,00
+ Comisiones retrocedidas	0,00	0,00	0,00	0,00
+ Otros ingresos	0,00	0,00	0,00	0,00
<b>PATRIMONIO FIN PERIODO ACTUAL (miles de EUR)</b>	<b>167.622</b>	<b>213.023</b>	<b>167.622</b>	

## 3. Inversiones financieras

### 3.1. Inversiones financieras a valor estimado de realización (en miles de EUR) y en porcentaje sobre el patrimonio, al cierre del periodo

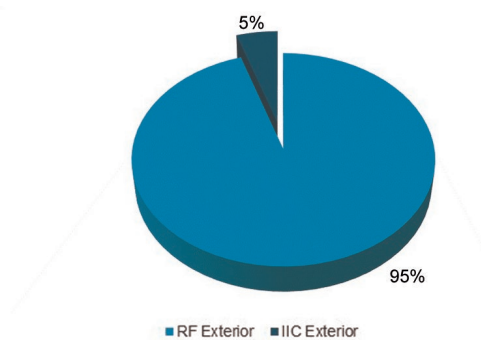
Descripción de la inversión y emisor	Divisa	Periodo actual		Periodo anterior	
		Valor de mercado	%	Valor de mercado	%
<b>CARTERA INTERIOR</b>					
TOTAL RENTA FIJA	EUR	519	0,31	1.042	0,49
TOTAL INVERSIONES FINANCIERAS INTERIORES	EUR	519	0,31	1.042	0,49
<b>CARTERA EXTERIOR</b>					
TOTAL RENTA FIJA EXTERIOR	EUR	147.249	87,83	182.908	85,86
TOTAL IIC EXTERIOR	EUR	7.664	4,57	19.315	9,07
TOTAL INVERSIONES FINANCIERAS EXTERIORES	EUR	154.912	92,40	202.223	94,93
TOTAL INVERSIONES FINANCIERAS	EUR	155.431	92,71	203.265	95,42



## SABADELL EURO YIELD, F.I.

### 3.2. Distribución de las inversiones financieras, al cierre del periodo

Distribución inversiones financieras por tipo de activo



### 3.3. Operativa en derivados. Resumen de las posiciones abiertas al cierre del periodo (importes en miles de EUR)

	Instrumento	Importe nominal comprometido	Objetivo de la inversión
TOTAL DERECHOS		0	
BONO NOCIONAL ALEMAN 10 AÑOS 6%	C/ FUTURO EURO-BUND 10YR 6% VT.08/03/23	4.223	Inversión
BONO NOCIONAL USA 10 AÑOS 6% (USD)	V/ FUTURO BONO US ULTRA 10YR 6% VT.22/03/23	1.117	Inversión
BONO NOCIONAL USA 5 AÑOS 6% (USD)	V/ FUTURO BONO USD 5YR 6% VT.31/03/23	3.329	Inversión
OB.ABN AMRO FTF %VAR PERP (C9/25)	V/ OB.ABN AMRO FTF %VAR PERP (C9/25)	184	Inversión
Total subyacente renta fija		8.853	
CURRENCY (EURO/GBP)	C/ FUTURO EURO/GBP VT.13/03/23	3.750	Inversión
CURRENCY (EURO/USD)	C/ FUTURO EURO/USD VT.13/03/23	6.875	Inversión
Total subyacente tipo de cambio		10.625	
TOTAL OBLIGACIONES		19.478	

## 4. Hechos relevantes

	Sí	No
a. Suspensión temporal de suscripciones/reembolsos		X
b. Reanudación de suscripciones/reembolsos		X
c. Reembolso de patrimonio significativo		X
d. Endeudamiento superior al 5% del patrimonio		X
e. Sustitución de la Sociedad Gestora		X
f. Sustitución de la Entidad Depositaria	X	
g. Cambio de control de la Sociedad Gestora		X
h. Cambio de elementos esenciales del folleto informativo		X
i. Autorización del proceso de fusión		X
j. Otros hechos relevantes		X

## 5. Anexo explicativo de hechos relevantes

10/10/2022: Sustitución de Gestora o Depositario de IIC. La CNMV ha resuelto: Autorizar e inscribir, a solicitud de SABADELL ASSET MANAGEMENT, S.A., S.G.I.I.C., BNP PARIBAS SECURITIES SERVICES, SUCURSAL EN ESPAÑA, y de BNP PARIBAS SA, SUCURSAL EN ESPAÑA, la modificación del Reglamento de Gestión de SABADELL EURO YIELD, FI (inscrito en el correspondiente registro de la CNMV con el número 194), al objeto de sustituir a BNP PARIBAS SECURITIES SERVICES, SUCURSAL EN ESPAÑA por BNP PARIBAS SA, SUCURSAL EN ESPAÑA, como entidad Depositaria, como consecuencia de la fusión por absorción de BNP PARIBAS SECURITIES SERVICES SCA por BNP PARIBAS SA.

Sabadell Asset Management a company of Amundi

## 6. Operaciones vinculadas y otras informaciones

	Sí	No
a. Partícipes significativos en el patrimonio del fondo (porcentaje superior al 20%)	X	
b. Modificaciones de escasa relevancia en el Reglamento		X
c. Gestora y depositario son el mismo grupo (según artículo 4 de la LMV)		X
d. Se han realizado operaciones de adquisición y venta de valores en los que el depositario ha actuado como vendedor o comprador, respectivamente		X
e. Se han adquirido valores o instrumentos financieros emitidos o avalados por alguna entidad del grupo de la gestora o depositario, o alguno de éstos ha actuado como colocador, asegurador, director o asesor, o se han prestado valores a entidades vinculadas	X	
f. Se han adquirido valores o instrumentos financieros cuya contrapartida ha sido una entidad del grupo de la gestora o depositario, u otra IIC gestionada por la misma gestora u otra gestora del grupo		X
g. Se han percibido ingresos por entidades del grupo de la gestora que tienen como origen comisiones o gastos satisfechos por la IIC		X
h. Otras informaciones u operaciones vinculadas	X	

## 7. Anexo explicativo de operaciones vinculadas y otras informaciones

Existe un partícipe con un saldo de 40.018.487,34 euros que representa un 23,87% sobre el total del Fondo.

El Fondo ha realizado operaciones de adquisición de valores o instrumentos financieros emitidos o avalados por alguna entidad del grupo de Crédit Agricole, S.A., o en los que alguna entidad del grupo de Crédit Agricole, S.A. ha actuado como colocador, asegurador, director o asesor por importe de 4.086.962,00 euros, equivalentes a un 2,19% del patrimonio medio del Fondo.

El Fondo ha realizado operaciones de adquisición de valores o instrumentos financieros emitidos o avalados por alguna entidad del grupo de BNP Paribas, S.A., o en los que alguna entidad del grupo de BNP Paribas, S.A., ha actuado como colocador, asegurador, director o asesor por importe de 3.388.097,00 euros, equivalentes a un 1,82% del patrimonio medio del Fondo.

El Fondo puede realizar operaciones de compraventa de activos o valores negociados en mercados secundarios oficiales, incluso aquéllos emitidos o avalados por entidades del grupo de Crédit Agricole, S.A. y/o del grupo BNP Paribas, S.A., operaciones de compraventa de divisa, así como operaciones de compraventa de títulos de deuda pública con pacto de recompra en las que actúen como intermediarios o liquidadores entidades del grupo de Crédit Agricole, S.A. y/o del grupo de BNP Paribas, S.A. Esta Sociedad Gestora verifica que dichas operaciones se realicen a precios y condiciones de mercado.

La remuneración de las cuentas y depósitos del Fondo en la entidad depositaria se realiza a precios y condiciones de mercado.

Puede consultar las últimas cuentas anuales auditadas de este Fondo por medios telemáticos en [www.sabadellassetmanagement.com](http://www.sabadellassetmanagement.com).

## 8. Información y advertencias a instancia de la CNMV

Sabadell Euro Yield, FI invierte principalmente en emisiones de renta fija privada, sin perjuicio de que también podrá invertir puntualmente en Deuda Pública. El rating medio mínimo de las inversiones es bajo (B por la agencia Standard&Poor's o equivalente), no existiendo rating mínimo por emisor y pudiendo invertir, hasta un máximo del 10% del patrimonio, en emisiones sin rating. Este tipo de valores, por su naturaleza, pueden presentar restricciones o limitaciones de liquidez, lo cual puede dificultar la realización de posiciones a un precio cercano a su valor intrínseco o teórico.

## 9. Anexo explicativo del informe periódico

### 1. SITUACIÓN DE LOS MERCADOS Y EVOLUCIÓN DEL FONDO

#### a) Visión de la gestora/sociedad sobre la situación de los mercados

El segundo semestre de 2022 ha sido pródigo en cambios súbitos de visión respecto a la variable que concentra todas las miradas: la infla-

ción. Si al final de la primera mitad del año reinaba en los mercados un cierto optimismo respecto a la posibilidad de que los bancos centrales estuvieran al final de su proceso de cambio de ciclo monetario, a partir de agosto esta esperanza se desvaneció. Primero fue la Reserva Federal, que se expresó con palabras (preocupación por la persistencia de presiones inflacionistas) y con hechos (varias subidas de tipos de 75 pb). Al final del año, cuando la Fed redujo su ritmo de subidas de tipos, el BCE tomó el relevo, manifestó su intención de intensificar las restricciones monetarias y acusó al mercado de ser demasiado complaciente. Por el contrario, los datos macroeconómicos y las previsiones confirmaban un entorno de más debilidad, especialmente en Europa, lo que completa un escenario hasta cierto punto contradictorio, con actividad a la baja y tipos al alza. Los activos financieros han reaccionado a este entorno confuso con fuertes subidas de tipos, especialmente en los plazos intermedios y cortos, primero en Estados Unidos y luego en Europa, y con un cambio de dirección en la cotización del dólar, que inició una depreciación desde sus niveles máximos en septiembre hasta final de año. Las bolsas también detuvieron su caída en octubre, iniciando una recuperación sin más fundamento que el esperado cambio de las políticas monetarias, que está lejos de confirmarse.

La relajación de junio y julio en los tipos de la deuda resultó ser un espejismo. Los índices de inflación no dan tregua, especialmente la energía. A finales de agosto, en su reunión de Jackson Hole, los banqueros centrales dejaron claro que van a luchar contra la inflación cueste lo que cueste. Tanto los bonos del Tesoro de Estados Unidos como los bonos europeos iniciaron una nueva escalada. Este movimiento, especialmente para los plazos de 1 a 3 años, ha continuado todo el semestre, invirtiendo la pendiente de la curva de tipos de interés. Este hecho es considerado por los economistas como una anticipación de una próxima recesión económica. Los activos de crédito, en línea con otros activos de riesgo, continuaron ampliando su diferencial hasta el fin del tercer trimestre para iniciar desde entonces un movimiento de estrechamiento. Los tipos de interés han llegado a unos niveles en los que, a pesar de la volatilidad a la que aún están sometidos, ofrecen ya remuneraciones interesantes a inversores de perfil de riesgo medio y bajo. Esta situación podría continuar en un equilibrio inestable, al quedar compensados estos flujos positivos con la retirada de los bancos centrales como compradores de activos.

La fortaleza del dólar frente a todas las divisas duró hasta el final del tercer trimestre para iniciar desde entonces una depreciación que tiene como causa el paso de la Reserva Federal a una política monetaria ligeramente menos agresiva, con subidas de tipos que pasan de 75pb a 50pb y la entrada en escena del BCE como líder en la lucha contra la inflación. La cotización del Dólar frente al Euro tocó niveles máximos de 0,96 USD/EUR en septiembre y acabó el año en niveles de 1,07 USD/EUR. La Libra Esterlina tuvo su momento más bajo en septiembre, como consecuencia del desastroso "mini-presupuesto" presentado por el gobierno de Liz Truss, que obligó a actuar al Banco de Inglaterra defendiendo la divisa y comprando deuda, y que acabó en pocas semanas con un cambio de gobierno. Desde entonces la divisa británica se ha fortalecido, por la aplicación de políticas fiscales más ortodoxas. La debilidad del dólar ha sido un factor positivo para los mercados emergentes. La moneda china se depreció desde el inicio del semestre hasta finales de octubre. Desde entonces inició una apreciación, que se apoyó en la esperada retirada de las medidas de Covid-cero y en la reapertura de la actividad económica que acompañaba a este giro radical.

Los Mercados Emergentes de acciones cerraron el semestre con una caída del -6,38% en dólares, aunque la tendencia, al igual que en los mercados desarrollados no fue uniforme durante el periodo. Los mercados cayeron hasta octubre, momento en que cambiaron de tendencia, beneficiados por un sentimiento general de menor aversión al riesgo que se apoyaba en una Dólar más débil y en la perspectiva de que China cancelase las drásticas medidas anti-Covid que habían restringido significativamente la actividad durante el último año. Desde un punto de vista macroeconómico las expectativas de crecimiento se deterioraron, juntamente con la demanda externa y doméstica. Regionalmente, esta tendencia fue más patente en Latinoamérica. La inflación en países emergentes se estabilizó e inició un camino hacia la moderación. En cuanto a las políticas monetarias, los bancos centrales permanecieron en la senda restrictiva, aunque han aparecido signos de una posible pausa o al menos de subidas de tipos de interés menos intensas. Los mercados de bonos emergentes siguieron una tendencia paralela a la de otros activos de riesgo, con caídas hasta octubre y una sustancial recuperación desde entonces, aunque su comportamiento en el año 2022 sigue siendo netamente negativo. Esta pauta se ha observado tanto en los bonos en divisa fuerte como en divisa local, aunque en este caso, la debilidad del dólar a limitado su recuperación en el último trimestre.

En conjunto, los mercados de renta variable globales tuvieron un comportamiento casi plano en el segundo semestre. El índice MSCI World subió un 0,13% en euros y un +2,22% calculado en Dólares. El camino seguido, sin embargo no ha sido lineal y la volatilidad ha sido alta. Tras un primer tramo en positivo hasta mediados de agosto, favorecido por una falsa tregua en las políticas monetarias, la confirmación de que los bancos centrales seguirían aplicando duras medidas de subidas de tipos y de retirada de estímulos envió los índices a los mínimos del año, que se registraron entorno a finales del tercer trimestre. Desde entonces, la caza de oportunidades y en particular la posibilidad de un rebote temporal, aun reconociendo que estamos en un mercado bajista, impulsó los índices,

especialmente los europeos en los meses de octubre y noviembre, para iniciar una estabilización en diciembre, aunque no una clara vuelta atrás. Hubo gran disparidad de comportamientos, especialmente entre Europa y Estados Unidos. En Europa, las bolsas subieron con fuerza en el segundo semestre. El índice MSCI Europe ganó un +4,29%, pero los índices locales, más concentrados, recogieron aún mejor este cambio de tendencia. El índice CAC de Francia subió un +9,30%; el índice alemán DAX subió un +8,92%. Por su parte las bolsas de Estados Unidos se mostraron menos positivas: aunque el índice de compañías de alta capitalización S&P500 subió un +1,42%, las acciones de alto crecimiento, concentradas en el sector de Tecnología no sólo no se recuperaron sino que profundizaron su caída. El índice Nasdaq cayó un -5,10% en el semestre. Se confirma el mal momento de las empresas tecnológicas que se han visto obligadas por el mercado a reducir sus costes y sus inversiones, contra su tradicional desvinculación de los ciclos económicos.

En un momento en que los Bancos Centrales intentan no cometer errores de política monetaria (aún no sabemos si con éxito), queda claro que los mercados siguen en la cuerda floja. Además, creemos que habrá bastante desincronización entre las economías: China debería re-acelerarse tras su reapertura, mientras Estados Unidos baja su ritmo de crecimiento y Europa va camino de una recesión técnica. En este entorno, y con la inflación des-acelerándose pero aún en niveles por encima de lo normal, los mercados siguen sometidos a una corrección. Las recientes subidas no son, en nuestra opinión, sino una ocasión para volver a posiciones de mayor prudencia.

#### **b) Decisiones generales de inversión adoptadas**

Durante el semestre el Fondo ha adquirido, tanto en mercado primario como secundario, y vendido, activos de renta fija privada tanto de calidad crediticia investment grade como del universo high yield. Por otro lado se ha mantenido el rating medio de la cartera y se ha reducido la duración. La cartera está diversificada en casi 300 títulos.

#### **c) Índice de referencia**

No aplica.

#### **d) Evolución del Patrimonio, participes, rentabilidad y gastos de la IIC**

El patrimonio baja desde 213.023.179,57 euros hasta 167.622.272,66 euros, es decir un 21,31%. El número de participes baja desde 13.843 unidades hasta 13.120 unidades. La rentabilidad en el semestre ha sido de un 1,31% para la clase base, un 1,49% para la clase plus, un 1,59% para la clase premier, un 1,67% para la clase cartera, un 1,49% para la clase empresa y un 1,40% para la clase pyme. La referida rentabilidad obtenida es neta de unos gastos que han supuesto una carga del 0,72% para la clase base, un 0,54% para la clase plus, un 0,36% para la clase cartera, un 0,54% para la clase empresa y un 0,62% para la clase pyme sobre el patrimonio medio.

#### **e) Rendimiento del fondo en comparación con el resto de fondos de la gestora**

Durante este periodo la rentabilidad del Fondo ha sido de un 1,31%, superior a la rentabilidad media ponderada del total de Fondos gestionados por Sabadell Asset Management y ha sido inferior al 0,17% que se hubiera obtenido al invertir en Letras del Tesoro a 1 año. La rentabilidad del Fondo ha sido superior a la de los mercados hacia los que orienta sus inversiones.

## **2. INFORMACIÓN SOBRE LAS INVERSIONES**

### **a) Inversiones concretas realizadas durante el periodo**

Durante el semestre el Fondo ha adquirido, tanto en mercado primario como secundario, y mayoritariamente vendido, activos de renta fija privada tanto de calidad crediticia investment grade así como del universo high yield. El Fondo presenta a final de semestre una infraponderación hacia emisores high yield, aunque mantiene una sobreponderación a bonos subordinados, tanto financieros como corporativos. Los activos que más han contribuido a la rentabilidad del Fondo en el periodo han sido: FUTURO EURO/USD VT.19/12/22 (0.24%); OB.UNIBAIL RODAM FTF %VAR PERP (C07/23) (0.24%); OB.UNIBAIL RODAM FTF %VAR PERP (C01/26) (0.12%); BO.FAURECIA 2,75% VT.15/02/27 (C2/24) (0.08%); OB.CASTELLUM FTF %VAR PERP (C12/26) (0.07%). Los activos que menos han contribuido a la rentabilidad del Fondo en el periodo han sido: FUTURO EURO-BUND 10YR 6% VT.08/03/23 (-0.21%); FUTURO EURO-BUND 10YR 6% VT.08/12/22 (-0.21%); FUTURO EURO/USD VT.19/09/22 (-0.20%); FUTURO EURO-BUND 10YR 6% VT.08/09/22 (-0.15%); FUTURO EURO-BOBL 5YR 6% VT.08/03/23 (-0.09%).

### **b) Operativa de préstamo de valores**

No aplica.

### **c) Operativa en derivados y adquisición temporal de activos**

A lo largo del semestre el Fondo ha operado en los siguientes instrumentos derivados: futuros sobre el bono estadounidense a 5 y 10 años (Five-year Note Future y Ten-year Ultra Future), futuros sobre el bono alemán a diez años (Euro-Bund Future), futuros sobre el bono alemán a cinco años (Euro-Bobl Future) y futuros sobre el tipo de cambio euro/libra esterlina y dólar/euro (Euro Currency Future). El objetivo de todas las posiciones en derivados es, por un lado, la inversión complementaria a las posiciones



## SABADELL EURO YIELD, F.I.

de contado permitiendo una mayor flexibilidad en la gestión de la cartera, y por otro, la gestión activa, tanto al alza como a la baja, de las expectativas sobre los mercados. El grado de inversión del Fondo, agregando a las posiciones de contado las posiciones en dichos instrumentos derivados, no se ha situado durante el semestre por encima del 100% de su patrimonio.

### d) Otra información sobre inversiones

A la fecha de referencia 31/12/2022, el Fondo mantiene una cartera de activos de renta fija con una vida media de 3,889 años y con una TIR media bruta (esto es sin descontar los gastos y comisiones imputables al FI) a precios de mercado de 5.78%. No existirá predeterminación en cuanto a la calificación crediticia por las distintas agencias especializadas en la selección de inversiones de renta fija. El Fondo podría invertir hasta el 100% en emisiones de renta fija con una calificación crediticia inferior a investment grade. El nivel de inversión en este tipo de activos es de un 41,52% a cierre del período.

### 3. EVOLUCIÓN DEL OBJETIVO CONCRETO DE RENTABILIDAD

No aplica.

### 4. RIESGO ASUMIDO POR EL FONDO

El Fondo ha aumentado los niveles de riesgo acumulados respecto al semestre anterior, tal y como reflejan los datos de volatilidad detallados en el informe, debido principalmente al incremento de los niveles de riesgo de los mercados hacia los que orienta sus inversiones. En este sentido, el Fondo ha experimentado durante el semestre una volatilidad del 5,42% frente a la volatilidad del 1,51% de la Letra del Tesoro a 1 año.

### 5. EJERCICIO DERECHOS POLÍTICOS

El ejercicio de los derechos políticos y económicos inherentes a los valores que integren las carteras de las IIC se hará, en todo caso, en interés exclusivo de los socios y partícipes de las IIC gestionadas.

El Consejo de Administración de la Sociedad Gestora ha establecido (tanto para cumplir con la normativa legal vigente como para actuar en interés de los socios y partícipes de las IIC gestionadas) que siempre se ejercerán los derechos de asistencia y voto en las Juntas Generales de Accionistas si se da cualquiera de los siguientes supuestos:

i) Cuando la entidad emisora que convoca sea una sociedad española, siempre que la participación de las IIC y resto de carteras institucionales gestionadas por la Sociedad Gestora en dicha sociedad emisora tuviera una antigüedad superior a DOCE (12) meses y dicha participación presente, al menos, el UNO POR CIENTO (1%) del capital de la sociedad emisora.

ii) Cuando el ejercicio del derecho de asistencia comporte el pago de una prima.

iii) Cuando la entidad emisora que convoca sea una sociedad española, la participación de la IIC gestionada por la Sociedad Gestora en dicha sociedad emisora represente, al menos, el CINCO POR CIENTO (5%) del capital de la sociedad emisora y el orden del día de la Junta General de Accionistas contemple puntos sensibles a juicio de la Sociedad Gestora, para la evolución del precio de la acción.

iv) Cuando la entidad emisora que convoca sea una sociedad española, la participación ostentada represente, al menos, un CINCO POR CIENTO (5%) del patrimonio bajo gestión por cuenta de la IIC gestionada, el orden del día de la Junta General de Accionistas contemple puntos sensibles a juicio de la Sociedad Gestora, para la evolución del precio de la acción.

### 6. INFORMACIÓN Y ADVERTENCIAS CNMV

A cierre del período, un 8,14% del patrimonio del Fondo está invertido en activos que presentan menores niveles de liquidez.

### 7. ENTIDADES BENEFICIARIAS DEL FONDO SOLIDARIO E IMPORTE CEDIDO A LAS MISMAS

No aplica.

### 8. COSTES DERIVADOS DEL SERVICIO DE ANÁLISIS

En el ejercicio 2022, esta Sociedad Gestora soportará los gastos derivados de los servicios de análisis financiero sobre inversiones, de manera que las IIC gestionadas no soportarán dichos gastos.

### 9. COMPARTIMENTOS DE PROPÓSITO ESPECIAL (SIDE POCKETS)

No aplica.

### 10. PERSPECTIVAS DE MERCADO Y ACTUACIÓN PREVISIBLE DEL FONDO

La gestión del Fondo estará, durante todo el tiempo que dure la presente situación, encaminada a mantener los riesgos controlados y en niveles limitados, y su gestión será acorde con la evolución de la situación económica actual. El Fondo se gestionará de forma dinámica y proactiva para aprovechar los movimientos de mercado, con la finalidad de alcanzar una revalorización a largo plazo representativa de la alcanzada por los fondos adscritos a la categoría de Renta Fija High Yield según establece el diario económico Expansión.

## 10. Información sobre la política de remuneración

Información sobre remuneraciones, conforme al artículo 46bis de la Ley 35/2003, de 4 de noviembre, modificada por la Ley 22/2014 de 12 de noviembre, por la que se regulan las entidades de capital-riesgo, otras entidades de inversión colectiva de tipo cerrado y las sociedades gestoras de entidades de inversión colectiva de tipo cerrado: La cuantía total de la remuneración abonada por la sociedad gestora a su personal en 2022 ha sido de 8.038.289 euros, que se desglosa en 5.882.208 euros correspondientes a remuneración fija y 2.155.681 euros a remuneración variable. A 31 de diciembre de 2022 los empleados que figuran en plantilla de la sociedad gestora son 110. La totalidad de éstos son beneficiarios de una remuneración fija y de una remuneración variable. Ninguna de las remuneraciones al personal se ha determinado como una participación en los beneficios de las IIC obtenida por la SGIC como remuneración por su gestión. A 31 de diciembre de 2022 el número total de altos cargos dentro de la SGIC es de 4. La remuneración fija de este colectivo ha ascendido a 736.820 euros y la remuneración variable a 386.077 euros. A 31 de diciembre de 2022 el número total de empleados con incidencia material en el perfil de riesgo de la SGIC es de 7. La remuneración fija de este colectivo ha ascendido a 544.978 euros y la remuneración variable a 280.615 euros. La política de remuneración de esta Sociedad Gestora está diseñada para alinearse con la estrategia económica y los objetivos a largo plazo, los valores e intereses de la empresa y de los fondos gestionados y con los de los inversores, con una gestión de riesgos sólida y bien controlada. Dicha política de remuneración pretende recompensar la igualdad de rendimiento con independencia de las características de los empleados, como el sexo, la raza o el estado civil, tal y como se define en la normativa local aplicable (es decir, disposiciones no discriminatorias). Cada empleado tiene derecho a la totalidad o a una parte de los siguientes elementos del paquete retributivo en función de sus responsabilidades y de su lugar de trabajo específico: Remuneración fija, para todos los empleados, vinculado a los conceptos y criterios establecidos por el Convenio Colectivo de Banca; un componente voluntario, basado en el nivel de responsabilidad, considerado en el marco de las características locales y las condiciones del mercado; Remuneración variable, dividido en dos componentes: Bonus Anual: recompensa el rendimiento individual o del equipo; su definición corresponde de forma discrecional a la dirección según el nivel de consecución de unos factores de rendimiento predeterminados. Incentivo a largo plazo, dirigido a Empleados Clave seleccionados: concesión gratuita de acciones de Amundi vinculadas a resultados (Performance Shares), destinado a motivar a los directivos en la consecución de los objetivos empresariales y financieros establecidos en el Plan de Negocio de Amundi. Remuneración Variable Colectiva: participaciones en el rendimiento financiero generado por Amundi. Beneficios: ofrecen apoyo y protección a los empleados y a sus familias y les ayudan a cubrir sus gastos sanitarios y a preparar su jubilación mediante planes que incluyen aportaciones de la empresa y de los empleados en una estructura que ofrece ventajas fiscales. La concesión de la remuneración variable individual es de carácter discrecional y se basa en una evaluación del rendimiento individual por parte de la Dirección en función de criterios objetivos, tanto cuantitativos como cualitativos; incorporando una escala temporal apropiada de corto a largo plazo según la función; y del cumplimiento de los límites de riesgo y de los intereses del cliente. En particular, se evitan los objetivos financieros para las funciones de control a fin de garantizar un grado adecuado de independencia con respecto a las empresas sujetas a las actividades de control y evitar cualquier conflicto de intereses. (e) La política de remuneraciones de la SGIC ha sido objeto de revisión durante el ejercicio 2022 y ha sido modificada con el fin de adaptarla a la política de remuneraciones de grupo Amundi. Las principales modificaciones han consistido en la introducción de objetivos ESG en la evaluación del rendimiento individual de los gestores de inversiones y de los miembros de los equipos de ventas y de marketing, así como en la inclusión de criterios ESG en el cálculo de los incentivos a largo plazo.

## 11. Información sobre las operaciones de financiación de valores, reutilización de las garantías y swaps de rendimiento total (Reglamento UE 2015/2365)

El fondo no ha realizado durante el período operaciones de financiación de valores, reutilización de garantías o swaps de rendimiento total.