

**SABADELL SELECCION EPSILON, FIL****Fondo no armonizado**

**El valor del patrimonio en un fondo de inversión, cualquiera que sea su política de inversión, está sujeto a las fluctuaciones de los mercados, pudiendo obtenerse tanto rendimientos positivos como pérdidas.**

Previa a la celebración del contrato, deberá entregarse el último informe semestral publicado, excepto en el caso de renovaciones de fondos con objetivo concreto de rentabilidad a vencimiento garantizado o no, y el documento con los datos fundamentales para el inversor y, previa solicitud, el folleto, que contiene el Reglamento de Gestión y los últimos informes anual y trimestral publicados. Todos estos documentos, con los últimos informes trimestral y anual, pueden solicitarse gratuitamente y ser consultados en la página web de la Sociedad Gestora, por medios telemáticos en la Sociedad Gestora o en las entidades comercializadoras, así como en los Registros de la CNMV. Para aclaraciones adicionales dirijase a dichas entidades.

**DATOS GENERALES DEL FONDO****Fecha de constitución del Fondo:** 02/07/2014**Gestora:** SABADELL ASSET MANAGEMENT, S. A., S. G. I. I. C.**Depositario:** BNP PARIBAS S. A., SUCURSAL EN ESPAÑA.**Auditor:** PricewaterhouseCoopers Auditores, S. L.**Fecha de registro en la CNMV:** 31/07/2014**Grupo Gestora:** CREDIT AGRICOLE**Grupo Depositario:** BNP PARIBAS**POLÍTICA DE INVERSIÓN****Categoría:** Fondo de Inversión Libre. RENTA VARIABLE INTERNACIONAL.**Plazo indicativo de la inversión:** Este fondo puede no ser adecuado para inversores que prevean retirar su dinero en un plazo inferior a menos de 7 años.**Objetivo de gestión:** Obtener una revalorización a largo plazo del capital.**Política de inversión:**

El Fondo no está sujeto a los límites establecidos para las IIC ordinarias. En condiciones normales invertirá más del 80% del patrimonio en otras IIC principalmente de renta variable, ya sean Fondos de Inversión, SICAV, FIL u otras instituciones similares, de derecho español o extranjero, armonizadas o no, pertenecientes o no al grupo de la Gestora, pudiéndose situar dicho porcentaje entre el 0% y el 100%. Únicamente invertirá en IIC con cálculo de valor liquidativo y reembolso diarios.

En condiciones normales la exposición a renta variable será superior al 80%.

Las IIC seleccionadas invertirán principalmente en Europa y secundariamente en otros mercados como EEUU, Japón o países emergentes. También podrá invertir en IIC que inviertan en otros mercados, especializadas en temas o sectores económicos concretos y/o en IIC consideradas como Fondos de Autor, es decir, altamente vinculadas a la persona de un gestor relevante en sus políticas de inversión y de control del riesgo.

Con la finalidad de configurar una cartera concentrada, se combinarán diferentes gestores, diferentes estrategias y estilos de inversión y diferentes especialidades. En la selección de las IIC serán determinantes sus rentabilidades pasadas, la evaluación crítica de los riesgos activos incurridos en su gestión y la expectativa de continuidad de las capacidades y habilidades empleadas en la consecución de las rentabilidades anteriores. La concentración de la inversión en cada IIC será libre y tendrá como únicos fundamentos las expectativas de la gestión sobre (i) la evolución futura de los mercados bursátiles y sobre (ii) las evoluciones futuras de las IIC objeto de inversión, atendiendo a los principios de diversificación del artículo 23 de la LIIC.

El Fondo no tiene objetivo concreto de rentabilidad ni índice de referencia y se gestiona activamente lo que implica una posible alta rotación de la cartera que puede comportar mayores costes para el Fondo.

El patrimonio no invertido en IIC podrá invertirse en acciones sin límites de capitalización y en activos de renta fija admitidos a negociación en cualquier mercado o sistema de negociación no organizado o con otros mecanismos que garanticen su liquidez al menos con la misma frecuencia que el Fondo atiende sus reembolsos. La duración financiera agregada de la cartera de renta fija será máximo 15 años, pudiendo ser incluso de hasta 3 años negativos. No existirá predeterminación en cuanto a la calificación crediticia. La inversión en activos de baja capitalización puede influir negativamente en la liquidez del Fondo.

Asimismo podrá invertir en depósitos e instrumentos del mercado monetario no negociados.

No existe límite en cuanto exposición al riesgo divisa.

Podrá operar con instrumentos financieros derivados negociados y no negociados en mercados organizados de derivados con la finalidad de cobertura y de inversión. Esta operativa comporta riesgos por la posibilidad de que la cobertura no sea perfecta, por el apalancamiento que conllevan y por la inexistencia de una cámara de compensación.

Podrá invertir más del 35% del patrimonio en valores emitidos o avalados por un Estado miembro de la UE, una CCAA, una Entidad Local, los Organismos Internacionales de los que España sea miembro y Estados con calificación de solvencia no inferior a la del Reino de España.

El Fondo no se sujeta a los límites de la Directiva 2009/65/CE (UCITS).

**Información complementaria sobre las inversiones:**

Se comunicará a los partícipes la posición de inversión a través de los informes periódicos.

La Sociedad Gestora no invertirá en aquellas emisiones que, a su juicio, tengan una calidad crediticia inferior a la indicada en el apartado “objetivo de gestión, política de inversión y riesgos”.

El Fondo no va a recurrir a endeudamiento o apalancamiento mediante préstamo de valores o financiación.

Se invertirá una parte de su patrimonio en activos líquidos con la finalidad de poder atender las solicitudes de reembolso de los partícipes sin liquidar cartera de inversiones.

Las IIC en las que invierta el Fondo tendrán un objetivo de inversión congruente con la política de inversiones del Fondo y serán seleccionadas atendiendo a los resultados de gestión acreditados, a juicio de la Sociedad Gestora.

La inversión en depósitos y en instrumentos del mercado monetario no negociados se realizará en depósitos a la vista o con vencimiento no superior a doce meses así como en instrumentos del mercado monetario no negociados en un mercado o sistema de negociación que tenga un funcionamiento regular o características similares a los mercados oficiales españoles, siempre que la prima de rentabilidad que ofrezcan sea competitiva respecto a otros activos de vencimiento similar o sean la única alternativa para invertir en vencimientos específicos. Los depósitos en los que invertirá el Fondo se efectuarán en entidades de crédito que tengan su sede en un estado miembro de la Unión Europea o en cualquier estado miembro de la OCDE sujeto a supervisión prudencial. Los instrumentos del mercado monetario no negociados en mercados organizados en los que invertirá el Fondo serán siempre líquidos y tendrán un valor que pueda determinarse con precisión en todo momento.

El Fondo podrá usar técnicas de gestión eficiente de su cartera, en concreto, adquisición temporal de activos (principalmente, deuda pública española y, en su caso, cualquier activo de renta fija adecuado a la política del Fondo) que habitualmente se contratarán con el depositario, y de manera puntual con otras entidades. Dado que se pretende colateralizar la adquisición temporal de activos por el importe total, el riesgo de contraparte para esta operativa estará mitigado. El plazo máximo de estas operaciones será de hasta 180 días. En cualquier caso, estas operaciones se ajustarán a los límites de riesgo de contraparte y diversificación establecidos en la normativa. El Fondo podría soportar costes derivados de esta operativa, de acuerdo con las condiciones y comisiones de liquidación que en cada momento tuvieran establecidas con su entidad depositaria, y las condiciones que aplicase una tercera entidad, si esta operación se realizase con una entidad distinta del depositario. Dichos costes podrían ser abonados a entidades del grupo de la gestora. El uso de estas técnicas, en todo caso, se llevará a cabo en el mejor interés de la IIC. La operativa con la finalidad de gestionar más eficientemente la cartera es económicamente adecuada para el Fondo, en el sentido de que resulta eficaz en relación a su coste.

El riesgo de contraparte derivado de la operativa con instrumentos derivados OTC o por la utilización de técnicas de gestión eficiente de la cartera podrá mitigarse (total o parcialmente) mediante la aportación de activos por el valor de dicho riesgo, pudiendo materializarse dichas garantías en efectivo o bonos (principalmente deuda emitida/avalada por estados UE u OCDE). Si las garantías aportadas son bonos, para determinar el margen de garantía se atenderá a sus características (plazo de vencimiento y emisor) y si se materializan en efectivo, éste se mantendrá en liquidez.

El Fondo aplicará la metodología del compromiso para la medición de la exposición total al riesgo de mercado asociada a la operativa con instrumentos financieros derivados.

El Fondo no tiene previsto celebrar acuerdos de garantía financiera.

Riesgo de sostenibilidad.

Amundi (matriz de Sabadell Asset Management) considera que, además de los aspectos económicos y financieros, la integración de las dimensiones ESG en el proceso de inversión, incluyendo los Factores de Sostenibilidad y los Riesgos de Sostenibilidad, permite una evaluación más completa de los riesgos y oportunidades.

Amundi ha desarrollado su propia metodología de calificación ESG para medir el desempeño ESG de un emisor, es decir, su capacidad para anticiparse y gestionar los Riesgos de Sostenibilidad y las oportunidades inherentes a su sector y a sus circunstancias particulares. Este sistema evalúa también la capacidad de los emisores para gestionar los impactos negativos potenciales de sus actividades sobre los Factores de Sostenibilidad referidos a temáticas de carácter medioambiental, social y laboral, relacionadas con los derechos humanos, la lucha contra la corrupción y los sobornos.

La calificación Amundi ESG es una puntuación cuantitativa ESG que se traduce en siete grados, que van desde la A (la mejor calificación) hasta la G.

Además, Amundi aplica políticas de exclusión específicas a todas sus estrategias de inversión activa, excluyendo a las empresas que entran en contradicción con la Política de Inversión Responsable. En la escala de calificación ESG de Amundi, los valores pertenecientes a la lista de exclusión corresponden a una G.

Utilizando las calificaciones ESG de Amundi y cumpliendo con las políticas de exclusión específicas, los gestores tienen en cuenta los Riesgos de Sostenibilidad y las principales incidencias adversas sobre factores de sostenibilidad en sus decisiones de inversión.

La exclusión de emisores que no cumplen determinados criterios ESG del universo de inversión del Fondo puede hacer que éste tenga un rendimiento diferente en comparación con fondos similares que no tienen esa política ESG y que no aplican criterios de selección ESG al seleccionar las inversiones.

Para más información, consulten [www.sabadellassetmanagement.com](http://www.sabadellassetmanagement.com).

Las inversiones subyacentes a este producto financiero no tienen en cuenta los criterios de la UE para las actividades económicas medioambientalmente sostenibles.

Se permitirán situaciones transitorias de menos riesgo de la cartera, sin que ello suponga una modificación de la vocación inversora. En situaciones dudosas o adversas de mercado, el Fondo podrá invertir hasta el 100% en otros activos más seguros de forma transitoria si la gestión lo considera oportuno.

## **PERFIL DE RIESGO**

### **Perfil de riesgo del fondo y del inversor:** Muy elevado

Este perfil de riesgo puede no constituir una indicación fiable del futuro perfil de riesgo. Además, no hay garantías de que la categoría indicada vaya a permanecer inalterable y puede variar a lo largo del tiempo.

**Significado y alcance del perfil de riesgo:** El perfil de riesgo se ha determinado atendiendo, fundamentalmente, a la exposición en renta variable y divisa no euro, a la inversión en estrategias alternativas y al riesgo de concentración.

**Riesgos Relevantes:** 1. Riesgo de Mercado: renta fija y variable, divisa, mercados emergentes. 2. Riesgo de Crédito. 3. Riesgo de concentración. 4. Otros (regulatorio, operacional, valoración, fraude y de contraparte). 5. Riesgo de inversión en Derivados (negociados o no en mercados organizados). Como consecuencia, el valor liquidativo de la participación puede presentar una alta volatilidad. EL FONDO PUEDE INVERTIR HASTA EL 20% EN EMISIONES DE BAJA CALIDAD CREDITICIA POR LO QUE TIENE UN ELEVADO RIESGO DE CRÉDITO.

**Descripción de los riesgos relevantes:** La inversión en renta variable conlleva que la rentabilidad del Fondo se vea afectada por la volatilidad de los mercados en los que invierte por lo que presenta un alto riesgo de mercado por la parte del patrimonio invertida en renta variable. Este riesgo podría verse incrementado por la concentración de las inversiones en un número limitado de valores. Además, puede invertir en valores de baja capitalización lo que puede privar de liquidez a las inversiones. Asimismo, las inversiones en mercados emergentes pueden ser más volátiles que las inversiones en mercados desarrollados. La inversión en activos denominados en divisas distintas del euro conlleva un riesgo derivado de las fluctuaciones de los tipos de cambio. La posible inversión en activos de renta fija conlleva un riesgo de tipos de interés. Al no exigirse una calificación crediticia mínima a los emisores de los valores en los que invierte, el Fondo podría asumir un elevado riesgo de contraparte. Este Fondo tiene previsto operar con instrumentos financieros derivados negociados en mercados organizados con la finalidad de cobertura y como inversión. Estos instrumentos comportan riesgos adicionales a los de las inversiones de contado por el apalancamiento que conllevan, lo que les hace especialmente sensibles a las variaciones de precio del subyacente y puede multiplicar las pérdidas de valor de la cartera. Asimismo, tiene previsto utilizar instrumentos financieros derivados no contratados en mercados organizados de derivados con finalidad de cobertura y de inversión en aquellas operaciones autorizadas por la normativa vigente, lo que conlleva riesgos adicionales, como que la contraparte incumpla, dada la inexistencia de una cámara de compensación que se interponga entre las partes y asegure el buen fin de las operaciones. Los inversores potenciales deben ser conscientes de que la inversión en esta IIC implica un grado de riesgo alto, que incluye la posibilidad de pérdida de la totalidad de la inversión.

## **INFORMACIÓN SOBRE PROCEDIMIENTO DE SUSCRIPCIÓN Y REEMBOLSO**

El partícipe podrá suscribir y reembolsar sus participaciones con una frecuencia diaria.

**Valor liquidativo aplicable:** El del mismo día de la fecha de solicitud. Se entenderá realizada la solicitud de suscripción en el momento en que su importe tome valor en la cuenta del fondo.

**Frecuencia de cálculo del valor liquidativo:** Diaria.

**Lugar de publicación del valor liquidativo:** [www.sabadellassetmanagement.com](http://www.sabadellassetmanagement.com).

**Tramitación de las órdenes de suscripción y reembolso:** Las suscripciones y reembolsos de participaciones del Fondo solo podrán realizarse en efectivo. Las suscripciones y reembolsos se liquidarán dentro de los 5 días hábiles siguientes a la fecha del valor liquidativo aplicable a la solicitud. Se entenderá realizada la solicitud de suscripción en el momento en que su importe tome valor en la cuenta del Fondo. En todo caso, el valor liquidativo aplicado será igual para suscripciones y para reembolsos.

Los reembolsos y las suscripciones serán diarios. Las órdenes cursadas por el partícipe a partir de las 17:30 horas o en un día inhábil se tramitarán junto con las realizadas al día siguiente hábil. A estos efectos, se entiende por día hábil todos los días de lunes a viernes, excepto festivos de ámbito nacional. No se considerarán días hábiles aquellos en los que no exista mercado para los activos que representen más del 5% del patrimonio. Los comercializadores podrán fijar horas de corte distintas y anteriores a la establecida con carácter general por la Sociedad Gestora, debiendo ser informado el partícipe al respecto por el comercializador.

La Sociedad Gestora exigirá un preaviso de hasta 10 días para reembolsos superiores a 300.000,00 euros. Asimismo, cuando la suma total de lo reembolsado a un mismo partícipe, dentro de un periodo de 10 días sea igual o superior a 300.000,00 euros la Gestora exigirá para las nuevas peticiones de reembolso, que se realicen en los diez días siguientes al último reembolso solicitado cualquiera que sea su importe, un preaviso de 10 días. Para determinar el cómputo de las cifras previstas en este párrafo se tendrán en cuenta el total de los reembolsos ordenados por un mismo apoderado. Las solicitudes de reembolso de cualquier partícipe se liquidarán como cualquier otra solicitud del día, si hay liquidez, y para el caso de que no existiera liquidez suficiente para atender el reembolso, se generará la liquidez necesaria, sin esperar a que venza el plazo máximo de 10 días. En tal caso, el valor liquidativo aplicable a estos reembolsos será el que corresponda a las operaciones del día en que se hayan contabilizado los resultados de las ventas de activos necesarias para que el Fondo obtenga la liquidez para hacer frente a su pago.

En el supuesto de traspasos el partícipe deberá tener en cuenta las especialidades de su régimen respecto al de suscripciones y reembolsos.

## **CLASES DE PARTICIPACIONES DISPONIBLES:**

Existen distintas clases de participaciones que se diferencian por las comisiones que les son aplicables o por otros aspectos relativos a la comercialización.

#### CLASES DE PARTICIPACIONES DISPONIBLES

BASE
PLUS
PREMIER
CARTERA
EMPRESA
PYME

### INFORMACIÓN DE LA CLASE DE PARTICIPACION

#### BASE

Código ISIN: ES0111149003

Fecha de registro de la participación: 31/07/2014

### INFORMACIÓN COMERCIAL

**Divisa de denominación de las participaciones:** euros.

Esta participación es de acumulación, es decir, los rendimientos obtenidos son reinvertidos.

**Inversión mínima inicial:** 100.000 euros, excepto para partícipes categorizados como profesionales según la Ley del Mercado de Valores, a los que se les exigirá mínimo 200 euros. **Inversión mínima a mantener:** 10 euros. En caso de que, como consecuencia de un reembolso, la posición suscrita por el partícipe, calculada según se detalla en "otros datos de interés", se sitúe por debajo de la inversión mínima a mantener, la Sociedad Gestora procederá a reembolsarle la totalidad de las participaciones. En caso de que, como consecuencia de una suscripción, la posición suscrita por el partícipe persona física residente se sitúe por encima de la inversión mínima inicial exigida en otra clase, en el próximo proceso semestral se efectuará una conversión automática de las participaciones a otras de una clase más favorable para el inversor (promoción), siempre que dicho incremento se mantenga, como mínimo, durante el mes previo a la fecha de conversión. Ver más información en "otros datos de interés".

**Principales comercializadores:** Aquellas entidades legalmente habilitadas con las que se haya suscrito contrato de comercialización. Se ofrece la posibilidad de realizar suscripciones y reembolsos de participaciones a través de Internet, Servicio Electrónico y Servicio Telefónico de aquellas entidades comercializadoras que lo tengan previsto, previa firma del correspondiente contrato.

### PERIODICIDAD DE SUSCRIPCIONES Y REEMBOLSOS

Suscripciones diarias.

Reembolsos diarios.

### COMISIONES Y GASTOS

Comisiones aplicadas	Porcentaje	Base de cálculo	Tramos / plazos
Gestión (anual)			
Aplicada directamente al fondo	1,5%	Patrimonio	
Aplicada indirectamente al fondo (*)	4%	Patrimonio	
Depositario (anual)			
Aplicada directamente al fondo	0,05%	Patrimonio	
Aplicada indirectamente al fondo (*)	1%	Patrimonio	

(\*) Porcentaje anual máximo soportado indirectamente como consecuencia de la inversión en IIC.

Con independencia de estas comisiones, el fondo podrá soportar los siguientes gastos: auditoría, tasas de la CNMV, intermediación, liquidación, gastos financieros por préstamos y descubiertos y servicio de análisis sobre inversiones.

### INFORMACIÓN SOBRE GASTOS Y RENTABILIDAD DE LA PARTICIPACIÓN

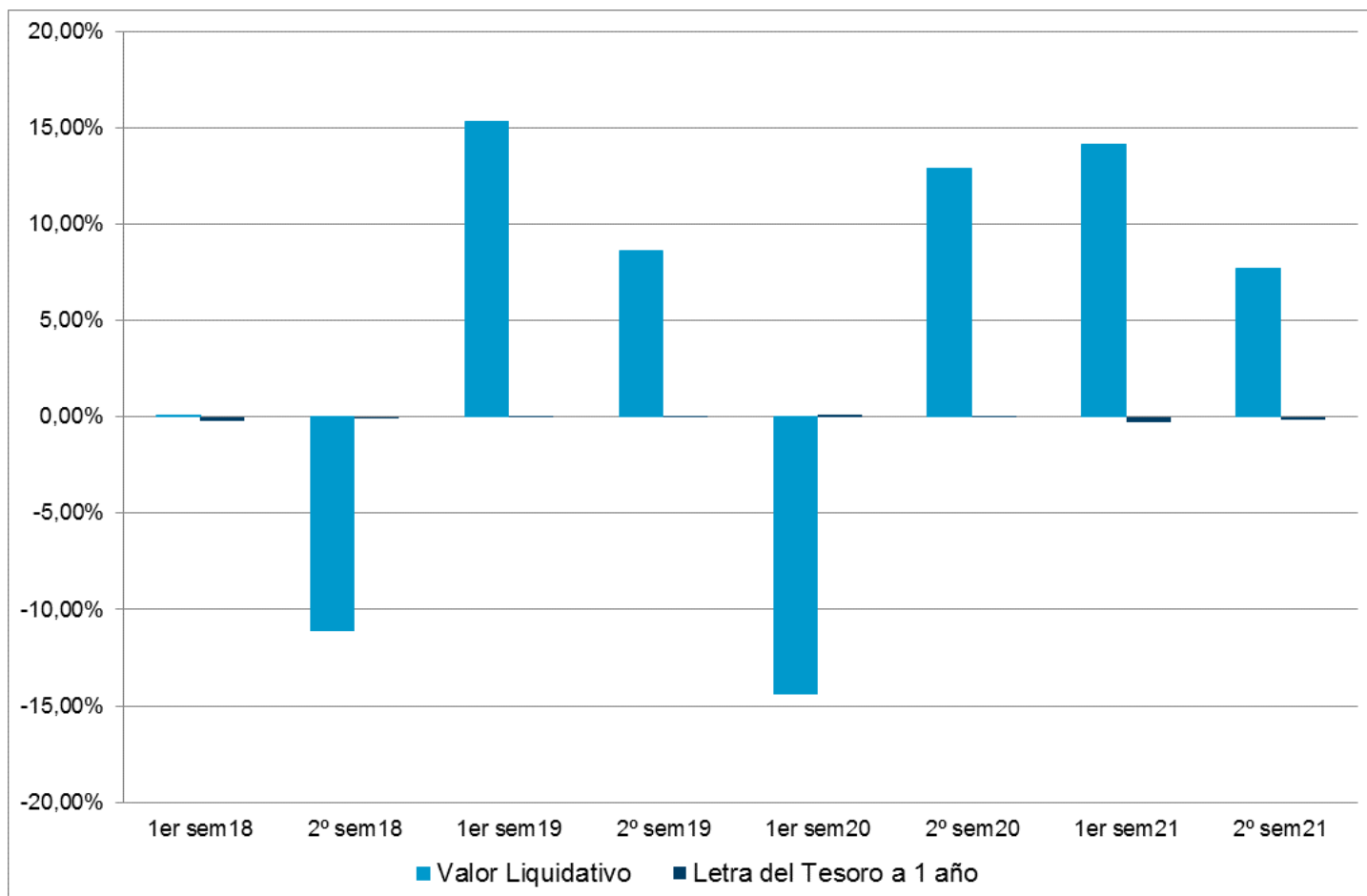
#### Indicador de gastos corrientes

Estos gastos se destinan a sufragar los costes de funcionamiento de la institución de inversión colectiva, incluidos, en su caso, comercialización y distribución. Dichos gastos reducen el potencial de crecimiento de la inversión.

<b>Gastos corrientes anuales</b>	<b>2,37 %</b>
----------------------------------	---------------

Estos gastos indican en una única cifra todos los gastos anuales y demás pagos detraídos de los activos de la institución de inversión colectiva, durante el año y están basados en los soportados por la institución de inversión colectiva en el ejercicio 2021. No incluye comisiones y/o descuentos por suscripción y/o reembolso ni comisiones sobre resultados. No obstante, este importe podrá variar de un año a otro. Datos actualizados según el último informe anual disponible. El informe anual de la IIC correspondiente a cada ejercicio presentará de manera pormenorizada los gastos exactos cobrados.

#### Gráfico rentabilidad histórica



Rentabilidades pasadas no son indicativas de resultados futuros.  
Datos actualizados según el último informe anual disponible.

## INFORMACIÓN DE LA CLASE DE PARTICIPACION

### PLUS

Código ISIN: ES0111149011

Fecha de registro de la participación: 31/07/2014

## INFORMACIÓN COMERCIAL

**Divisa de denominación de las participaciones:** euros.

Esta participación es de acumulación, es decir, los rendimientos obtenidos son reinvertidos.

**Inversión mínima inicial:** 100.000 euros **Inversión mínima a mantener:** 100.000 euros. En caso de que, como consecuencia de un reembolso, la posición suscrita se sitúe por debajo de la inversión mínima a mantener, si el partícipe es persona física residente, en el próximo proceso semestral se realizará una conversión automática y obligatoria de las participaciones a otras de una clase menos favorable para el inversor (democión) siempre que la disminución se mantenga, como mínimo, el mes previo a la fecha de conversión; si es persona jurídica o no residente, la Gestora procederá a reembolsarle todas las participaciones. En caso de que, como consecuencia de una suscripción, la posición suscrita por el partícipe persona física residente se sitúe por encima de la inversión mínima inicial exigida en otra clase, en el próximo proceso semestral se efectuará una conversión automática de las participaciones a otras de una clase más favorable para el inversor (promoción) siempre que el incremento se mantenga, como mínimo, el mes previo a la conversión. Ver "otros datos de interés".

**Principales comercializadores:** Aquellas entidades legalmente habilitadas con las que se haya suscrito contrato de comercialización. Se ofrece la posibilidad de realizar suscripciones y reembolsos de participaciones a través de Internet, Servicio Electrónico y Servicio Telefónico de aquellas entidades comercializadoras que lo tengan previsto, previa firma del correspondiente contrato.

## PERIODICIDAD DE SUSCRIPCIONES Y REEMBOLSOS

Suscripciones diarias.  
Reembolsos diarios.

## COMISIONES Y GASTOS

Comisiones aplicadas	Porcentaje	Base de cálculo	Tramos / plazos
<b>Gestión (anual)</b>			
Aplicada directamente al fondo	1%	Patrimonio	
Aplicada indirectamente al fondo (*)	4%	Patrimonio	
<b>Depositario (anual)</b>			
Aplicada directamente al fondo	0,05%	Patrimonio	
Aplicada indirectamente al fondo (*)	1%	Patrimonio	

(\*) Porcentaje anual máximo soportado indirectamente como consecuencia de la inversión en IIC.

Con independencia de estas comisiones, el fondo podrá soportar los siguientes gastos: auditoría, tasas de la CNMV, intermediación, liquidación, gastos financieros por préstamos y descubiertos y servicio de análisis sobre inversiones.

## INFORMACIÓN SOBRE GASTOS Y RENTABILIDAD DE LA PARTICIPACIÓN

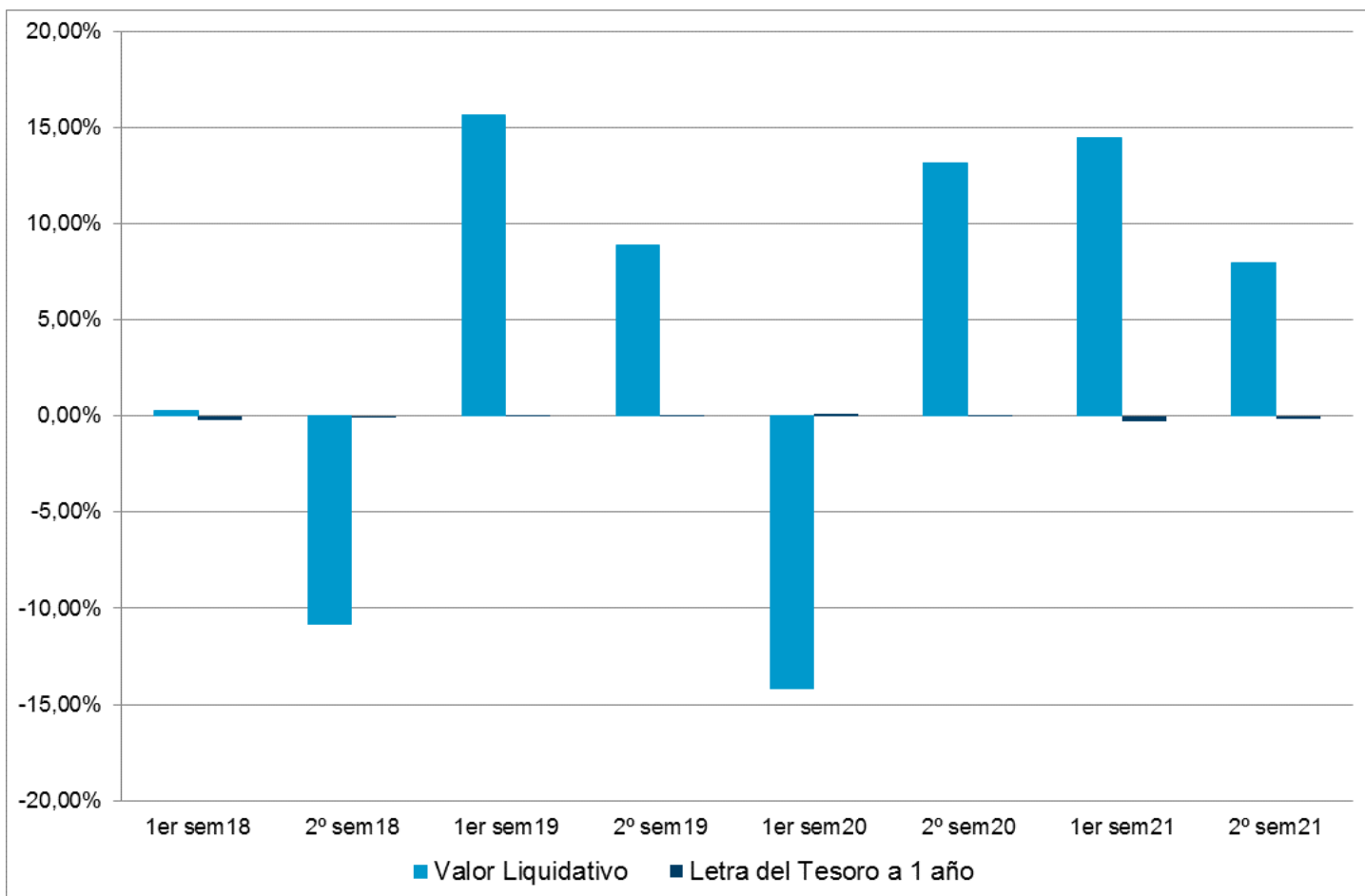
### Indicador de gastos corrientes

Estos gastos se destinan a sufragar los costes de funcionamiento de la institución de inversión colectiva, incluidos, en su caso, comercialización y distribución. Dichos gastos reducen el potencial de crecimiento de la inversión.

<b>Gastos corrientes anuales</b>	<b>1,87 %</b>
----------------------------------	---------------

Estos gastos indican en una única cifra todos los gastos anuales y demás pagos detraídos de los activos de la institución de inversión colectiva, durante el año y están basados en los soportados por la institución de inversión colectiva en el ejercicio 2021. No incluye comisiones y/o descuentos por suscripción y/o reembolso ni comisiones sobre resultados. No obstante, este importe podrá variar de un año a otro. Datos actualizados según el último informe anual disponible. El informe anual de la IIC correspondiente a cada ejercicio presentará de manera pormenorizada los gastos exactos cobrados.

### Gráfico rentabilidad histórica



Rentabilidades pasadas no son indicativas de resultados futuros.  
 Datos actualizados según el último informe anual disponible.

## INFORMACIÓN DE LA CLASE DE PARTICIPACION

### PREMIER

**Código ISIN:** ES0111149029

**Fecha de registro de la participación:** 31/07/2014

## INFORMACIÓN COMERCIAL

**Divisa de denominación de las participaciones:** euros.

Esta participación es de acumulación, es decir, los rendimientos obtenidos son reinvertidos.

**Inversión mínima inicial:** 1.000.000 euros **Inversión mínima a mantener:** 1.000.000 euros. En caso de que, como consecuencia de un reembolso, la posición suscrita por el partícipe, calculada según se detalla en "otros datos de interés", se sitúe por debajo de la inversión mínima a mantener, se procederá como se indica a continuación. Si el partícipe es persona física residente, en el próximo proceso semestral se realizará una conversión automática y obligatoria de las participaciones a otras de una clase menos favorable para el inversor (democión), siempre que dicha disminución se mantenga, como mínimo, durante el mes previo a la fecha de conversión. Si el partícipe es persona jurídica o persona física no residente, la Sociedad Gestora procederá a reembolsarle la totalidad de las participaciones. Ver más información en "otros datos de interés".

**Principales comercializadores:** Aquellas entidades legalmente habilitadas con las que se haya suscrito contrato de comercialización. Se ofrece la posibilidad de realizar suscripciones y reembolsos de participaciones a través de Internet, Servicio Electrónico y Servicio Telefónico de aquellas entidades comercializadoras que lo tengan previsto, previa firma del correspondiente contrato.

## PERIODICIDAD DE SUSCRIPCIONES Y REEMBOLSOS

Suscripciones diarias.

Reembolsos diarios.

## COMISIONES Y GASTOS

Comisiones aplicadas	Porcentaje	Base de cálculo	Tramos / plazos
<b>Gestión (anual)</b>			
Aplicada directamente al fondo	0,75%	Patrimonio	
Aplicada indirectamente al fondo (*)	4%	Patrimonio	
<b>Depositario (anual)</b>			
Aplicada directamente al fondo	0,05%	Patrimonio	
Aplicada indirectamente al fondo (*)	1%	Patrimonio	

(\*) Porcentaje anual máximo soportado indirectamente como consecuencia de la inversión en IIC.

Con independencia de estas comisiones, el fondo podrá soportar los siguientes gastos: auditoría, tasas de la CNMV, intermediación, liquidación, gastos financieros por préstamos y descubiertos y servicio de análisis sobre inversiones.

## INFORMACIÓN SOBRE GASTOS Y RENTABILIDAD DE LA PARTICIPACIÓN

### Indicador de gastos corrientes

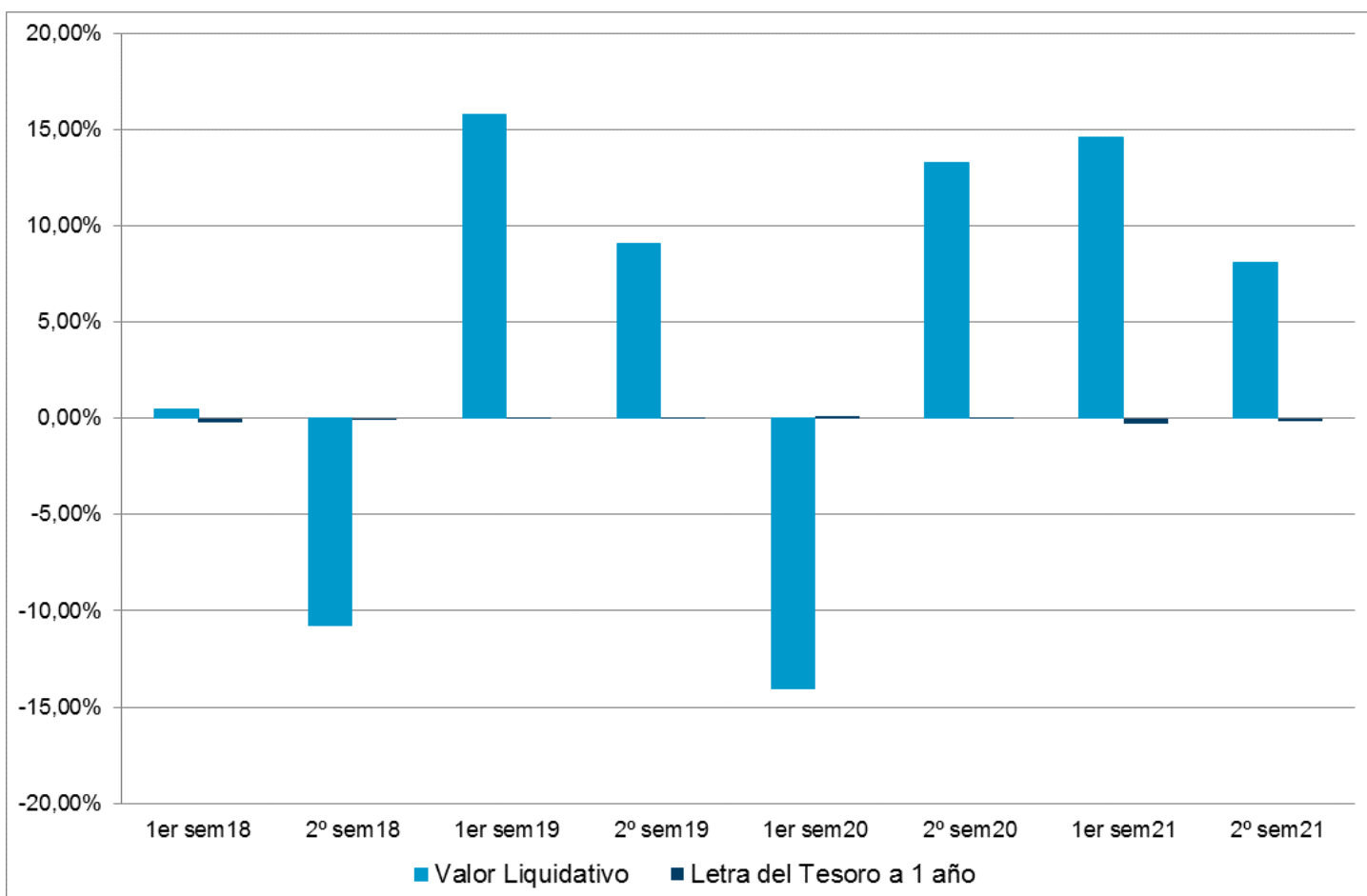
Estos gastos se destinan a sufragar los costes de funcionamiento de la institución de inversión colectiva, incluidos, en su caso, comercialización y distribución. Dichos gastos reducen el potencial de crecimiento de la inversión.

<b>Gastos corrientes anuales</b>	<b>1,62 %</b>
----------------------------------	---------------

Estos gastos indican en una única cifra todos los gastos anuales y demás pagos detraídos de los activos de la institución de inversión colectiva, durante el año y están basados en los soportados por la institución de inversión colectiva en el ejercicio 2021. No incluye comisiones y/o descuentos por suscripción y/o reembolso ni comisiones sobre resultados. No obstante, este importe podrá variar de un año a otro. Datos actualizados según el último informe anual disponible. El informe anual de la IIC correspondiente a cada ejercicio presentará de manera pormenorizada los gastos exactos cobrados.

### Gráfico rentabilidad histórica





Rentabilidades pasadas no son indicativas de resultados futuros.  
 Datos actualizados según el último informe anual disponible.

## INFORMACIÓN DE LA CLASE DE PARTICIPACION

### CARTERA

**Código ISIN:** ES0111149037

**Fecha de registro de la participación:** 17/04/2015

### INFORMACIÓN COMERCIAL

**Colectivo de inversores a los que se dirige:** Reservada a IIC, FP, EPSV y clientes con contratos de gestión de carteras con la Gestora, o con los grupos Amundi (subgrupo de Credit Agricole) y Banco Sabadell, y que suscriban a través de éstos.

**Divisa de denominación de las participaciones:** euros.

Esta participación es de acumulación, es decir, los rendimientos obtenidos son reinvertidos.

**Principales comercializadores:** Aquellas entidades legalmente habilitadas con las que se haya suscrito contrato de comercialización. Se ofrece la posibilidad de realizar suscripciones y reembolsos de participaciones a través de Internet, Servicio Electrónico y Servicio Telefónico de aquellas entidades comercializadoras que lo tengan previsto, previa firma del correspondiente contrato.

### PERIODICIDAD DE SUSCRIPCIONES Y REEMBOLSOS

Suscripciones diarias.

Reembolsos diarios.

### COMISIONES Y GASTOS

Comisiones aplicadas	Porcentaje	Base de cálculo	Tramos / plazos
<b>Gestión (anual)</b>			
Aplicada directamente al fondo	0,7%	Patrimonio	
Aplicada indirectamente al fondo (*)	4%	Patrimonio	
<b>Depositario (anual)</b>			
Aplicada directamente al fondo	0,05%	Patrimonio	
Aplicada indirectamente al fondo (*)	1%	Patrimonio	

(\*) Porcentaje anual máximo soportado indirectamente como consecuencia de la inversión en IIC.

Con independencia de estas comisiones, el fondo podrá soportar los siguientes gastos: auditoría, tasas de la CNMV, intermediación, liquidación, gastos financieros por préstamos y descubiertos y servicio de análisis sobre inversiones.

## INFORMACIÓN SOBRE GASTOS Y RENTABILIDAD DE LA PARTICIPACIÓN

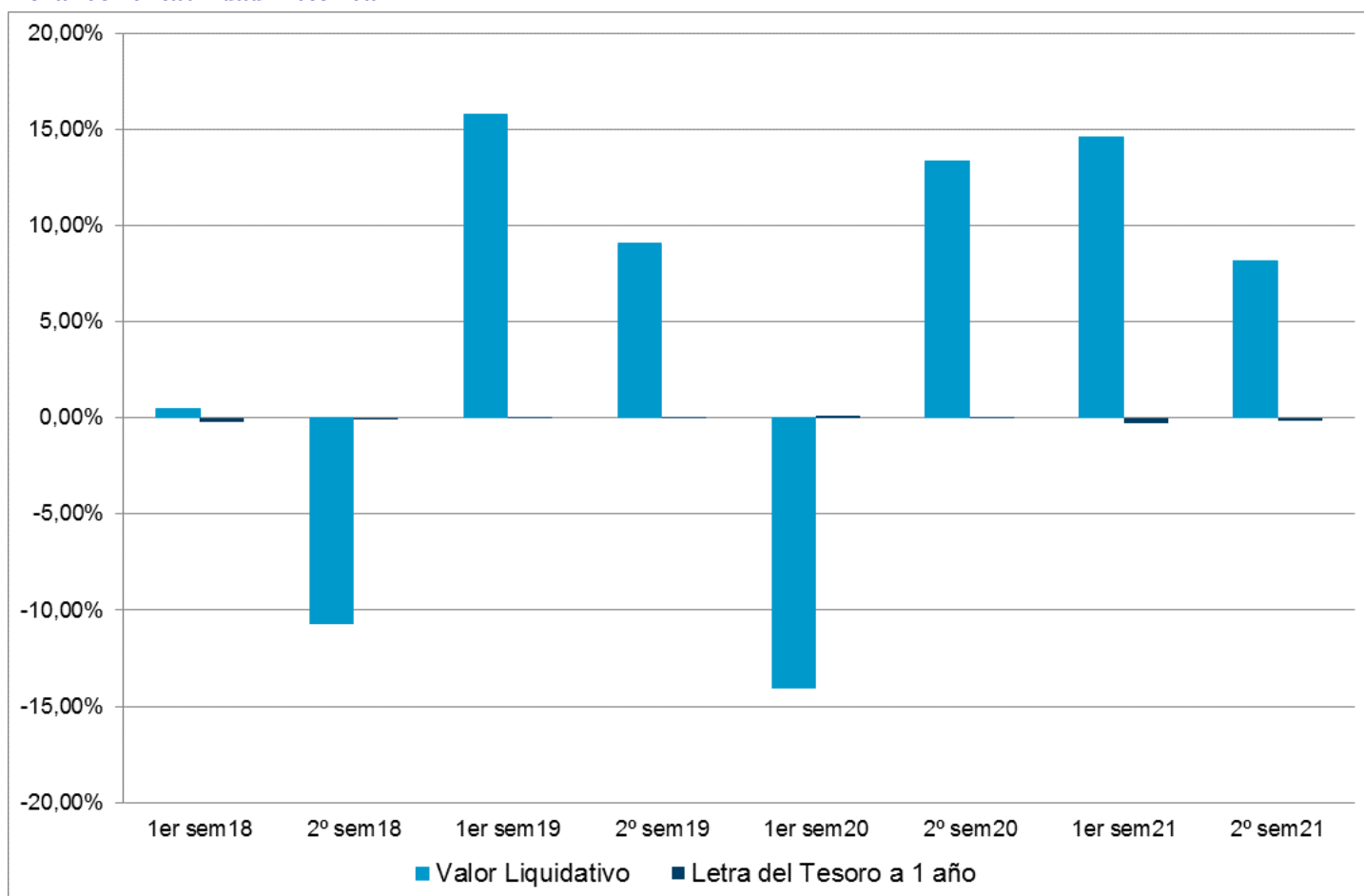
### Indicador de gastos corrientes

Estos gastos se destinan a sufragar los costes de funcionamiento de la institución de inversión colectiva, incluidos, en su caso, comercialización y distribución. Dichos gastos reducen el potencial de crecimiento de la inversión.

<b>Gastos corrientes anuales</b>	<b>1,57 %</b>
----------------------------------	---------------

Estos gastos indican en una única cifra todos los gastos anuales y demás pagos detraídos de los activos de la institución de inversión colectiva, durante el año y están basados en los soportados por la institución de inversión colectiva en el ejercicio 2021. No incluye comisiones y/o descuentos por suscripción y/o reembolso ni comisiones sobre resultados. No obstante, este importe podrá variar de un año a otro. Datos actualizados según el último informe anual disponible. El informe anual de la IIC correspondiente a cada ejercicio presentará de manera pormenorizada los gastos exactos cobrados.

### Gráfico rentabilidad histórica



Rentabilidades pasadas no son indicativas de resultados futuros.  
Datos actualizados según el último informe anual disponible.

## OTROS DATOS DE INTERES DE LA PARTICIPACIÓN

Se excluye a esta clase de participaciones del proceso de reclasificación automática.

## INFORMACIÓN DE LA CLASE DE PARTICIPACION

### EMPRESA

**Código ISIN:** ES0111149045

**Fecha de registro de la participación:** 29/07/2016

## INFORMACIÓN COMERCIAL

**Colectivo de inversores a los que se dirige:** Esta clase de participaciones se dirige exclusivamente a personas jurídicas y principalmente a grandes empresas.

**Divisa de denominación de las participaciones:** euros.

Esta participación es de acumulación, es decir, los rendimientos obtenidos son reinvertidos.

**Inversión mínima inicial:** 500.000 euros **Inversión mínima a mantener:** 10.000 euros. En los supuestos en los que como consecuencia de la orden de reembolso de un partícipe su posición en el fondo descienda por debajo de la inversión mínima a mantener establecida en el folleto, la Sociedad Gestora procederá a reembolsarle la totalidad de las participaciones.

**Principales comercializadores:** Aquellas entidades legalmente habilitadas con las que se haya suscrito contrato de comercialización. Se ofrece la posibilidad de realizar suscripciones y reembolsos de participaciones a través de Internet, Servicio Electrónico y Servicio Telefónico de aquellas entidades comercializadoras que lo tengan previsto, previa firma del correspondiente contrato.

## PERIODICIDAD DE SUSCRIPCIONES Y REEMBOLSOS

Suscripciones diarias.

Reembolsos diarios.

## COMISIONES Y GASTOS

Comisiones aplicadas	Porcentaje	Base de cálculo	Tramos / plazos
Gestión (anual)			
Aplicada directamente al fondo	1%	Patrimonio	
Aplicada indirectamente al fondo (*)	4%	Patrimonio	
Depositario (anual)			
Aplicada directamente al fondo	0,05%	Patrimonio	
Aplicada indirectamente al fondo (*)	1%	Patrimonio	

(\*) Porcentaje anual máximo soportado indirectamente como consecuencia de la inversión en IIC.

Con independencia de estas comisiones, el fondo podrá soportar los siguientes gastos: auditoría, tasas de la CNMV, intermediación, liquidación, gastos financieros por préstamos y descubiertos y servicio de análisis sobre inversiones.

## INFORMACIÓN SOBRE GASTOS Y RENTABILIDAD DE LA PARTICIPACIÓN

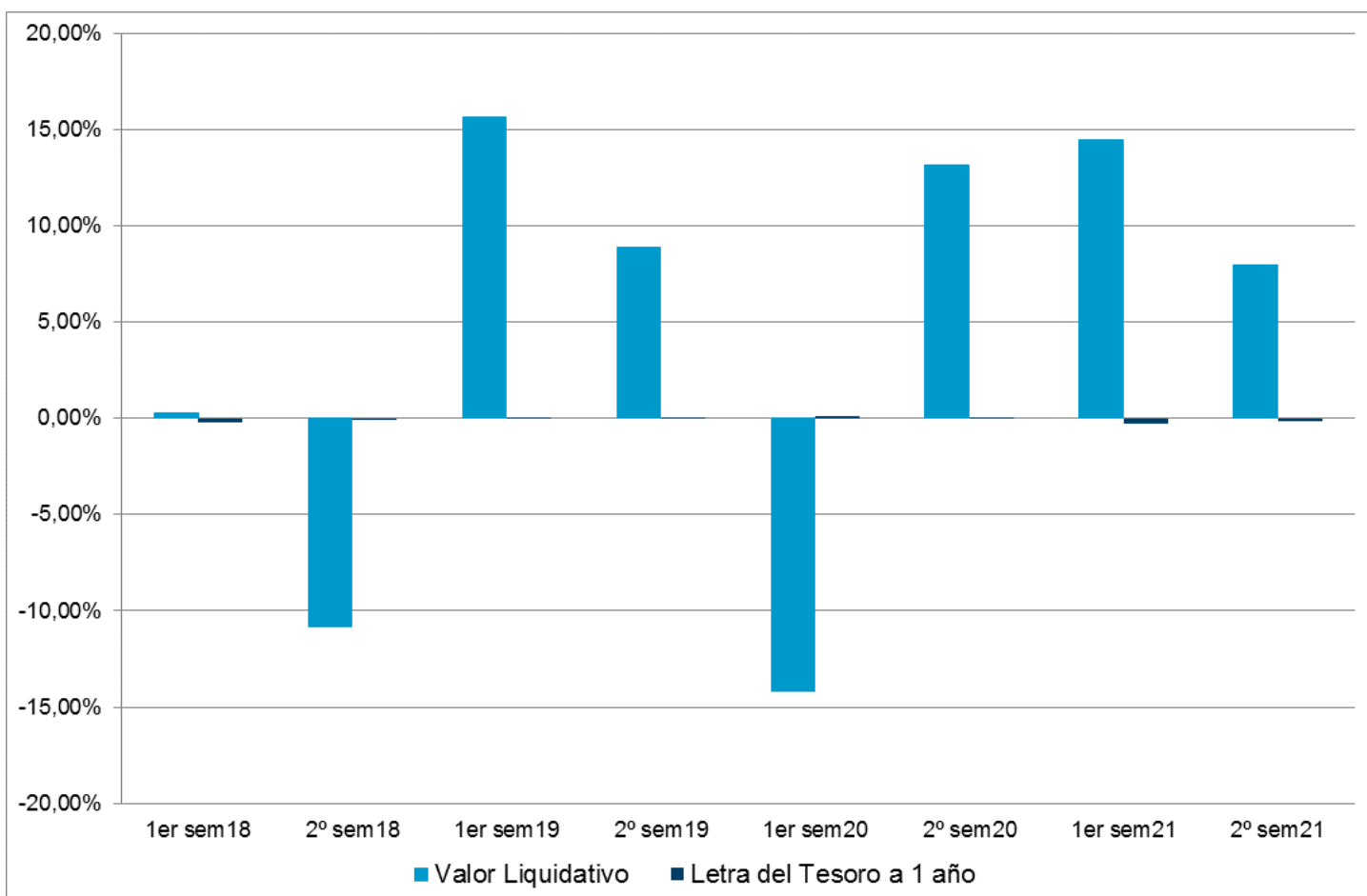
### Indicador de gastos corrientes

Estos gastos se destinan a sufragar los costes de funcionamiento de la institución de inversión colectiva, incluidos, en su caso, comercialización y distribución. Dichos gastos reducen el potencial de crecimiento de la inversión.

<b>Gastos corrientes anuales</b>	<b>1,87 %</b>
----------------------------------	---------------

Estos gastos indican en una única cifra todos los gastos anuales y demás pagos detraídos de los activos de la institución de inversión colectiva, durante el año y están basados en los soportados por la institución de inversión colectiva en el ejercicio 2021. No incluye comisiones y/o descuentos por suscripción y/o reembolso ni comisiones sobre resultados. No obstante, este importe podrá variar de un año a otro. Datos actualizados según el último informe anual disponible. El informe anual de la IIC correspondiente a cada ejercicio presentará de manera pormenorizada los gastos exactos cobrados.

### Gráfico rentabilidad histórica



Rentabilidades pasadas no son indicativas de resultados futuros.  
 Datos actualizados según el último informe anual disponible.

## OTROS DATOS DE INTERES DE LA PARTICIPACIÓN

Se excluye a esta clase de participaciones del proceso de reclasificación automática.

## INFORMACIÓN DE LA CLASE DE PARTICIPACION

### PYME

**Código ISIN:** ES0111149052

**Fecha de registro de la participación:** 29/07/2016

## INFORMACIÓN COMERCIAL

**Colectivo de inversores a los que se dirige:** Esta clase de participaciones se dirige exclusivamente a personas jurídicas y principalmente a pequeñas y medianas empresas.

**Divisa de denominación de las participaciones:** euros.

Esta participación es de acumulación, es decir, los rendimientos obtenidos son reinvertidos.

**Inversión mínima inicial:** 10.000 euros **Inversión mínima a mantener:** 10 euros. En los supuestos en los que como consecuencia de la orden de reembolso de un partcipe su posición en el fondo descienda por debajo de la inversión mínima a mantener establecida en el folleto, la Sociedad Gestora procederá a reembolsarle la totalidad de las participaciones.

**Principales comercializadores:** Aquellas entidades legalmente habilitadas con las que se haya suscrito contrato de comercialización. Se ofrece la posibilidad de realizar suscripciones y reembolsos de participaciones a través de Internet, Servicio Electrónico y Servicio Telefónico de aquellas entidades comercializadoras que lo tengan previsto, previa firma del correspondiente contrato.

## PERIODICIDAD DE SUSCRIPCIONES Y REEMBOLSOS

Suscripciones diarias.  
Reembolsos diarios.

## COMISIONES Y GASTOS

Comisiones aplicadas	Porcentaje	Base de cálculo	Tramos / plazos
Gestión (anual)			
Aplicada directamente al fondo	1,25%	Patrimonio	
Aplicada indirectamente al fondo (*)	4%	Patrimonio	
Depositario (anual)			
Aplicada directamente al fondo	0,05%	Patrimonio	
Aplicada indirectamente al fondo (*)	1%	Patrimonio	

(\*) Porcentaje anual máximo soportado indirectamente como consecuencia de la inversión en IIC.

Con independencia de estas comisiones, el fondo podrá soportar los siguientes gastos: auditoría, tasas de la CNMV, intermediación, liquidación, gastos financieros por préstamos y descubiertos y servicio de análisis sobre inversiones.

## INFORMACIÓN SOBRE GASTOS Y RENTABILIDAD DE LA PARTICIPACIÓN

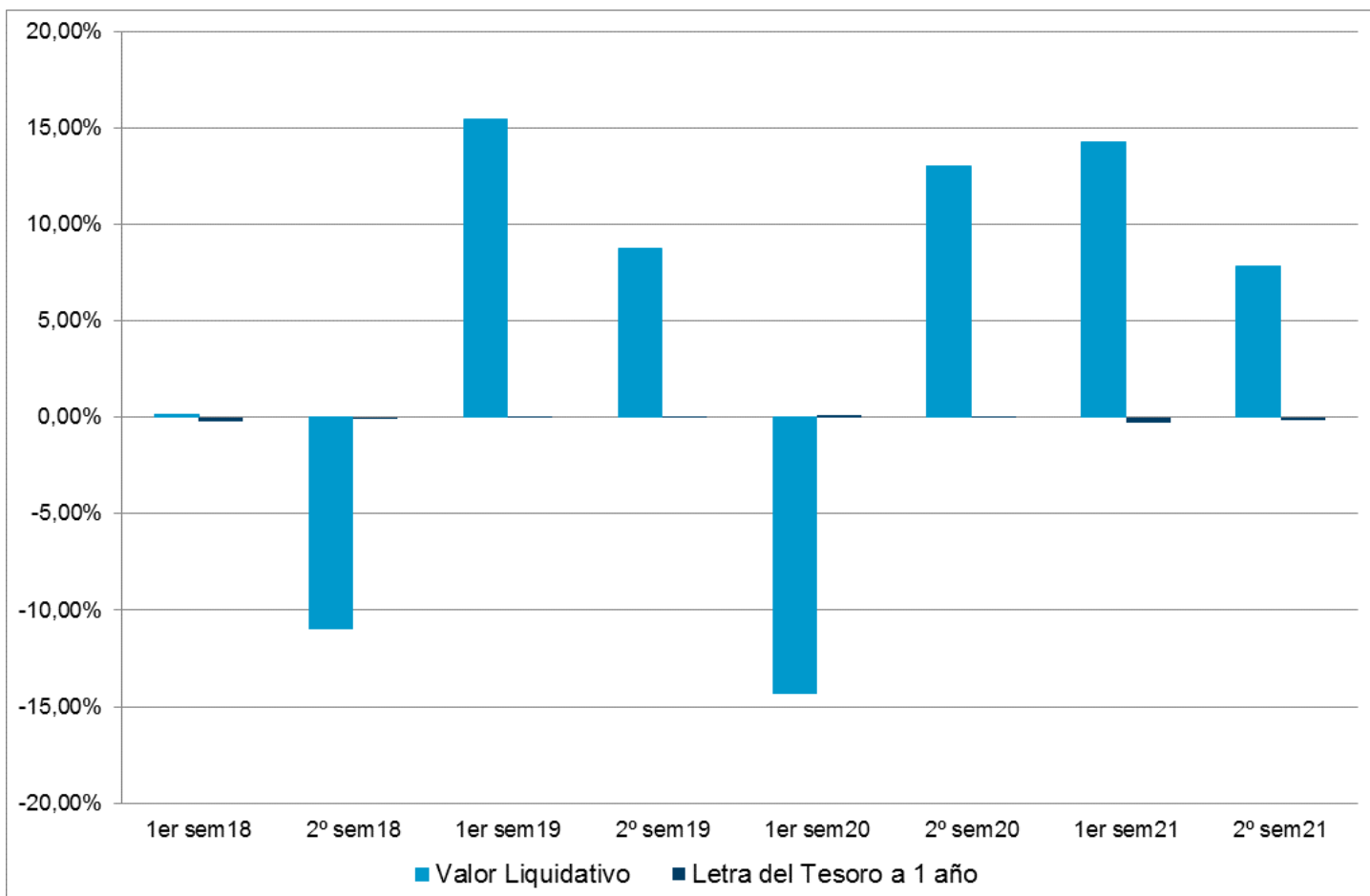
### Indicador de gastos corrientes

Estos gastos se destinan a sufragar los costes de funcionamiento de la institución de inversión colectiva, incluidos, en su caso, comercialización y distribución. Dichos gastos reducen el potencial de crecimiento de la inversión.

<b>Gastos corrientes anuales</b>	<b>2,12 %</b>
----------------------------------	---------------

Estos gastos indican en una única cifra todos los gastos anuales y demás pagos detraídos de los activos de la institución de inversión colectiva, durante el año y están basados en los soportados por la institución de inversión colectiva en el ejercicio 2021. No incluye comisiones y/o descuentos por suscripción y/o reembolso ni comisiones sobre resultados. No obstante, este importe podrá variar de un año a otro. Datos actualizados según el último informe anual disponible. El informe anual de la IIC correspondiente a cada ejercicio presentará de manera pormenorizada los gastos exactos cobrados.

### Gráfico rentabilidad histórica



Rentabilidades pasadas no son indicativas de resultados futuros.  
 Datos actualizados según el último informe anual disponible.

#### OTROS DATOS DE INTERES DE LA PARTICIPACIÓN

Se excluye a esta clase de participaciones del proceso de reclasificación automática.

#### COMPARATIVA DE LAS CLASES DISPONIBLES

Clases	COMISIONES				INVERSIÓN MÍNIMA INICIAL	
	GESTIÓN		DEPO.	SUSCRIPCIÓN		REEMBOLSO
	% s/pat	% s/rdos	%	%		%
BASE	1,5	---	0,05			Consultar folleto
PLUS	1	---	0,05			100.000 euros
PREMIER	0,75	---	0,05			1.000.000 euros
CARTERA	0,7	---	0,05			
EMPRESA	1	---	0,05			500.000 euros
PYME	1,25	---	0,05			10.000 euros

Este cuadro comparativo no recoge información sobre las comisiones que indirectamente soporta la clase de participación como consecuencia, en su caso, de la inversión en otras Instituciones de Inversión Colectiva. Dicha información se recoge en el apartado de comisiones y gastos de la clase correspondiente.

GASTOS CORRIENTES	
Clases	%
BASE	2,37
PLUS	1,87

PREMIER	1,62
CARTERA	1,57
EMPRESA	1,87
PYME	2,12

## OTRA INFORMACIÓN

Este documento recoge la información necesaria para que el inversor pueda formular un juicio fundado sobre la inversión que se le propone. Léalo atentamente, y si es necesario, obtenga asesoramiento profesional. La información que contiene este folleto puede ser modificada en el futuro. Dichas modificaciones se harán públicas en la forma legalmente establecida pudiendo, en su caso, otorgar al partícipe el correspondiente derecho de separación.

El registro del folleto por la CNMV no implicará recomendación de suscripción de las participaciones a que se refiere el mismo, ni pronunciamiento alguno sobre la solvencia del fondo o la rentabilidad o calidad de las participaciones ofrecidas.

### Régimen de información periódica

La Gestora o, en su caso, la entidad comercializadora debe remitir a cada partícipe, al final del ejercicio, un estado de su posición en el Fondo. Cuando el partícipe expresamente lo solicite, dicho documento podrá serle remitido por medios telemáticos.

La Gestora o la entidad comercializadora remitirán con carácter gratuito por medios telemáticos, salvo que no facilite los datos necesarios para ello o manifieste su preferencia por recibirlos físicamente, en cuyo caso se le remitirán versiones en papel de modo gratuito, a los partícipes los sucesivos informes anuales y semestrales, salvo que expresamente renuncien a ello, y además los informes trimestrales a aquellos partícipes que expresamente lo soliciten.

### Fiscalidad

La tributación de los rendimientos obtenidos por los partícipes dependerá de la legislación fiscal aplicable a su situación personal. En caso de duda, se recomienda solicitar asesoramiento profesional. Los rendimientos obtenidos por los Fondos de Inversión tributan al 1% en el Impuesto sobre Sociedades. Los rendimientos obtenidos por personas físicas residentes como consecuencia del reembolso o transmisión de participaciones tienen la consideración de ganancia patrimonial, sometida a retención del 19% o de pérdida patrimonial. Los rendimientos obtenidos por personas físicas residentes como consecuencia del reembolso o transmisión de participaciones se integrarán, a efectos del impuesto sobre la renta de las personas físicas, en la base liquidable del ahorro. La base liquidable del ahorro, en la parte que no corresponda, en su caso, con el mínimo personal y familiar a que se refiere la Ley del IRPF, tributará al tipo del 19% los primeros 6.000€, del 21% desde esa cifra hasta los 50.000€, del 23% a partir de 50.000€ hasta los 200.000€ y del 26% a partir de los 200.000 €. Todo ello sin perjuicio del régimen fiscal previsto en la normativa vigente aplicable a los traspasos entre IIC. Para el tratamiento de los rendimientos obtenidos por personas jurídicas, no residentes o con regímenes especiales, se estará a lo establecido en la normativa legal.

**Criterios de valoración de activos en cartera:** Los criterios generales aplicables a las IIC.

**Cuentas anuales:** La fecha de cierre de las cuentas anuales es el 31 de diciembre del año natural.

**Otros datos de interés del fondo:** Existe un sistema de reclasificación semestral de participaciones entre las clases BASE/PLUS/PREMIER para personas físicas residentes que puede suponer el traspaso a clases más o menos favorables según la posición suscrita/mantenida y la inversión mínima inicial/a mantener de cada clase-ver folleto. El criterio general utilizado para calcular la posición suscrita y mantenida por el partícipe en el proceso de conversión automática de participaciones, así como para determinar la posible u obligatoria conversión a otra clase de participaciones del Fondo es el resultado de sumar todas las suscripciones realizadas y restar todos los reembolsos realizados, dentro del mismo contrato de instituciones de inversión colectiva suscrito con la entidad comercializadora, expresados en euros y desde la fecha de la primera suscripción en el Fondo. Se excluyen de este mecanismo automático de reclasificación de participaciones a todos los partícipes que no sean personas físicas residentes. La conversión automática de participaciones se realiza en dos fases. La primera fase consiste en identificar, los días 15 de diciembre y 15 de junio de cada año, las posiciones suscritas posiblemente promocionables a clases más favorables para el inversor y las posiciones suscritas posiblemente democionables a clases menos favorables para el inversor, sin considerar el valor liquidativo de las posiciones y atendiendo a la inversión mínima inicial/a mantener en cada una de las clases de participaciones definidas. La posición suscrita por el partícipe será promocionable a una única clase más favorable para el inversor, por ser superior o igual al importe de inversión mínima inicial, o será democionable a una única clase menos favorable para el inversor, por ser inferior al importe de inversión mínima a mantener exigido en la clase existente. En la segunda fase, los días 15 de enero y 15 de julio de cada año, o siguiente día hábil, se seleccionarán aquellas posiciones suscritas, de las identificadas como promocionables y democionables el mes anterior (en fechas 15 de diciembre y 15 de junio), que son efectivamente promocionables y democionables, efectuándose las conversiones vía traspaso. El valor liquidativo aplicable será el correspondiente a la fecha en la que se realice la conversión (15 de enero/15 de julio). Excepcionalmente, no se realizarán promociones de posiciones suscritas por aquellas personas físicas residentes que, aún cumpliendo el criterio establecido para las promociones automáticas, previamente así lo hubieran solicitado expresamente mediante instrucción firmada dirigida a la Sociedad Gestora. Las demociones se realizarán siempre y cuando se cumplan las condiciones exigidas antes referidas. En cualquier momento, el partícipe, sea persona física o jurídica, podrá ordenar directamente su traspaso o reembolso y posterior suscripción a una clase de participaciones más favorable siempre que la inversión mínima inicial de la clase destino y la posición del partícipe así lo permitan, con las implicaciones fiscales que ello conlleve en cada caso.

## INFORMACIÓN RELATIVA A LA GESTORA Y RELACIONES CON EL DEPOSITARIO

**Fecha de constitución:** 30/10/1986

**Fecha de inscripción y nº de Registro:** Inscrita con fecha 20/01/1987 y número 58 en el correspondiente registro de la CNMV.

**Domicilio social:** PASEO DE LA CASTELLANA, 1 en MADRID, provincia de MADRID, código postal 28046.

Según figura en los Registros de la CNMV, el capital suscrito asciende a 601.012,10 de euros.

Las Participaciones significativas de la sociedad gestora pueden ser consultadas en los Registros de la CNMV donde se encuentra inscrita.

#### **Información sobre operaciones vinculadas:**

La Entidad Gestora puede realizar por cuenta de la Institución operaciones vinculadas de las previstas en el artículo 67 de la LIIC. Para ello la Gestora ha adoptado procedimientos, recogidos en su Reglamento Interno de Conducta, para evitar conflictos de interés y asegurarse de que las operaciones vinculadas se realizan en interés exclusivo de la Institución y a precios o en condiciones iguales o mejores que los de mercado. Los informes periódicos incluirán información sobre las operaciones vinculadas realizadas. En el supuesto de que la Sociedad Gestora hubiera delegado en una tercera entidad alguna de sus funciones, los informes periódicos incluirán las posibles operaciones vinculadas realizadas por cuenta del fondo con dicha tercera entidad o entidades vinculadas a ésta.

**Política remunerativa:** La sociedad gestora lleva a cabo una política remunerativa, cuyos principios generales han sido fijados por el órgano de dirección. Dicha política, que cumple con los principios recogidos en la LIIC, es acorde con una gestión racional y eficaz del riesgo y no induce a la asunción de riesgos incompatibles con el perfil de los vehículos que gestiona. La información detallada y actualizada de la política remunerativa así como la identificación actualizada de los responsables del cálculo de las remuneraciones y los beneficios puede consultarse en la página web de la sociedad gestora y obtenerse en papel gratuitamente previa solicitud. La sociedad gestora hará pública determinada información sobre su política remunerativa a través del informe anual, en cumplimiento de lo previsto en la LIIC.

#### **Información sobre los Miembros del Consejo de Administración:**

Miembros del Consejo de Administración			
Cargo	Denominación	Representada por	Fecha de nombramiento
PRESIDENTE	FATHI JERFEL		30/06/2020
CONSEJERO INDEPENDIENTE	JUAN BERNARDO BASTOS-MENDES REZENDE		30/06/2020
DIRECTOR GENERAL	ALEXANDRE LEFEBVRE		30/06/2020
CONSEJERO	CARLOS VENTURA SANTAMANS		27/01/2022
CONSEJERO	FATHI JERFEL		30/06/2020
CONSEJERO	JEAN YVES DOMINIQUE GLAIN		01/08/2020
CONSEJERO	GRETTER GIORGIO		25/03/2021

**Otras actividades de los miembros del Consejo:** Según consta en los registros de la CNMV, JUAN BERNARDO BASTOS-MENDES REZENDE y JEAN YVES DOMINIQUE GLAIN ejercen actividades fuera de la sociedad significativas en relación a ésta. La Sociedad Gestora y el Depositario no pertenecen al mismo grupo económico según las circunstancias contenidas en el art.4 de la Ley del Mercado de Valores.

#### **DATOS IDENTIFICATIVOS DEL DEPOSITARIO**

**Fecha de inscripción y nº de Registro:** Inscrito con fecha 29/04/2022 y número 240 en el correspondiente registro de la CNMV.

**Domicilio social:** CL. EMILIO VARGAS N.4 28043 - MADRID

**Funciones del depositario:** Corresponde a la Entidad Depositaria ejercer: (i) la función de depósito, que comprende la función de custodia de los instrumentos financieros custodiables y la de depósito de los otros activos propiedad de la IIC, (ii) la función de administración de los instrumentos financieros pertenecientes a las IIC, (iii) el control de los flujos de tesorería, (iv) en su caso, la liquidación de las suscripciones y los reembolsos, (v) comprobar que el cálculo del valor liquidativo se realiza de conformidad con la legislación aplicable y con el reglamento o los documentos constitutivos del fondo o sociedad, (vi) la función de vigilancia y supervisión y (vii) otras funciones que pueda establecer la normativa vigente en cada momento.

Podrán establecerse acuerdos de delegación de las funciones de depósito en terceras entidades. Las funciones delegadas, las entidades en las que se delega y los posibles conflictos de interés, no solventados a través de procedimientos adecuados de resolución de conflictos, se publicarán en la página web de la gestora.

Se facilitará a los inversores que lo soliciten información detallada actualizada sobre las funciones del depositario de la IIC y de los conflictos de interés que puedan plantearse, sobre cualquier función de depósito delegada por el depositario, la lista de las terceras entidades en las que se pueda delegar la función de depósito y los posibles conflictos de interés a que pueda dar lugar esta delegación.

**Actividad principal:** Entidad de Crédito

#### **OTRAS IIC GESTIONADAS POR LA MISMA GESTORA**

A la fecha de inscripción del presente folleto la Entidad Gestora gestiona adicionalmente 51 fondos de inversión. Puede consultar el detalle en los Registros de la CNMV y en [www.cnmv.es](http://www.cnmv.es).

#### **RESPONSABLES DEL CONTENIDO DEL FOLLETO**

La Sociedad Gestora y el Depositario asumen la responsabilidad del contenido de este Folleto y declaran que a su juicio, los datos contenidos en el mismo son conformes a la realidad y que no se omite ningún hecho susceptible de alterar su alcance.