

# SABADELL SELECCIÓN ÉPSILON, F.I.L.

Nº registro CNMV: 49

Fecha de registro: 31/07/2014

Gestora: SABADELL ASSET MANAGEMENT, S.A., S.G.I.I.C. SOCIEDAD UNIPERSONAL

Depositario: BNP PARIBAS, S.A. - SUCURSAL EN ESPAÑA

Grupo Gestora: CREDIT AGRICOLE

Grupo Depositario: BNP PARIBAS

Auditor: PRICEWATERHOUSECOOPERS AUDITORES, S.L.

Rating del depositario: A+ (Standard & Poor's)

Existe a disposición de los partícipes un informe completo, que contiene el detalle de la cartera de inversiones y que puede solicitarse gratuitamente en el domicilio de la Sociedad Gestora, o mediante correo electrónico en SabadellAssetManagement@sabadellassetmanagement.com, pudiendo ser consultados en los Registros de la CNMV, y por medios telemáticos en www.sabadellassetmanagement.com.

La Entidad Gestora atenderá las consultas de los clientes, relacionadas con las IIC gestionadas en:

- Dirección: Paseo de la Castellana, 1 - 28046 Madrid. Teléfono: 936 410 160
- Correo electrónico: SabadellAssetManagement@sabadellassetmanagement.com

Asimismo cuenta con un departamento o servicio de atención al cliente encargado de resolver las quejas y reclamaciones. La CNMV también pone a su disposición la Oficina de Atención al Inversor (902 149 200, e-mail: inversores@cnmv.es).

## INFORMACIÓN DEL FONDO

### 1. Política de inversión y divisa de denominación

#### CATEGORÍA

Tipo de fondo: fondo de inversión libre. Vocación Inversora: Fondo de Inversión Libre. Renta Variable Internacional. Perfil de Riesgo: 4, en una escala del 1 al 7.

#### DESCRIPCIÓN GENERAL

El Fondo invierte en Fondos de Inversión, SICAV y Fondos de Inversión Libre que a su vez invierten en renta variable. Se constituye como Fondo de Inversión Libre, con lo que no está sujeto a los límites establecidos para las IIC ordinarias en cuanto a la concentración de posiciones y a la inversión en IIC no armonizadas. Accede así a una mayor amplitud de oportunidades de inversión. El Fondo únicamente invertirá en IIC con cálculo de valor liquidativo y reembolso diarios con la finalidad de ofrecer estas mismas prestaciones. Este Fondo puede no ser adecuado para inversores que prevean retirar su dinero en un plazo de menos de 7 años.

#### OPERATIVA EN INSTRUMENTOS DERIVADOS

Una información más detallada sobre la política de inversión del Fondo se puede encontrar en su folleto informativo.

#### DIVISA DE DENOMINACIÓN

EUR.

**Sabadell Asset Management a company of Amundi**

### 2. Datos económicos

#### 2.1. Datos generales

Cuando no exista información disponible las correspondientes celdas aparecerán en blanco.

Clase	N.º de participaciones	N.º de partícipes	Divisa	Beneficios brutos distribuidos por participación	Inversión mínima (EUR)	Patrimonio (miles de EUR)			
						Período del informe	2022	2021	2020
BASE	298.878,49	85	EUR		100.000	5.281	5.280	5.220	4.183
PLUS	5.696.259,07	478	EUR		100.000	106.436	106.456	124.361	11.640
PREMIER	523.050,90	6	EUR		1.000.000	10.090	8.613	9.842	8.903
CARTERA	0,00	0	EUR		0	0	227	253	289
EMPRESA	263.807,52	7	EUR		500.000	5.029	5.396	4.357	4.731
PYME	32.971,53	11	EUR		10.000	617	578	643	566

#### VALOR LIQUIDATIVO (EN EUROS)

Clase	Divisa	Último Estimado		Último definitivo		Valor liquidativo definitivo			
		Fecha	Importe	Fecha	Importe	Estimación que se realizó	2022	2021	2020
BASE	EUR			31/12/2023	17,6677		15,5106	17,4172	
PLUS	EUR			31/12/2023	18,6852		16,3220	18,2373	
PREMIER	EUR			31/12/2023	19,2915		16,8095	18,7348	
CARTERA	EUR			31/12/2023	19,0254		16,5694	18,4578	
EMPRESA	EUR			31/12/2023	19,0643		16,6531	18,6069	
PYME	EUR			31/12/2023	18,7133		16,3875	18,3559	

Clase	Comisión de gestión % efectivamente cobrado						Base de cálculo	Sistema de imputación
	Periodo			Acumulada				
	s/patrimonio	s/resultados	Total	s/patrimonio	s/resultados	Total		
BASE	0,76	0,00	0,76	1,50	0,00	1,50	Patrimonio	Al fondo
PLUS	0,50	0,00	0,50	1,00	0,00	1,00	Patrimonio	Al fondo
PREMIER	0,38	0,00	0,38	0,75	0,00	0,75	Patrimonio	Al fondo
CARTERA	0,00	0,00	0,00	0,05	0,00	0,05	Patrimonio	Al fondo
EMPRESA	0,50	0,00	0,50	1,00	0,00	1,00	Patrimonio	Al fondo
PYME	0,63	0,00	0,63	1,25	0,00	1,25	Patrimonio	Al fondo

Clase	Comisión de depositario % efectivamente cobrado			Base de cálculo
	Periodo		Acumulada	
	s/patrimonio	s/resultados	Total	
BASE	0,03	0,00	0,05	Patrimonio
PLUS	0,03	0,00	0,05	Patrimonio
PREMIER	0,03	0,00	0,05	Patrimonio
CARTERA	0,00	0,00	0,00	Patrimonio
EMPRESA	0,03	0,00	0,05	Patrimonio
PYME	0,03	0,00	0,05	Patrimonio

# SABADELL SELECCIÓN ÉPSILON, F.I.L.

## 2.2. Comportamiento

Cuando no exista información disponible las correspondientes celdas aparecerán en blanco.

(Datos referidos al último valor liquidativo definitivo: 31/12/2023)

### A. Individual. CLASE BASE Divisa de denominación EUR

#### RENTABILIDAD (% SIN ANUALIZAR)

Acumulado año t-actual		Anual				
Con último VL estimado	Con último VL definitivo	Año t-1	Año t-2	Año t-3	Año t-5	
0,00	13,91	-10,95	22,95	-3,38	-11,03	

El valor liquidativo y, por tanto, su rentabilidad no recogen el efecto derivado del cargo individual al partícipe de la comisión de gestión sobre resultados.

#### MEDIDAS DE RIESGO (%)

Acumulado año t-actual	Trimestral				Anual				
	Último trim. (0)	Trim-1	Trim-2	Trim-3	Año t-1	Año t-2	Año t-3	Año t-5	
Volatilidad (i) de:									
Valor liquidativo	10,55	9,18	8,83	9,49	14,01	16,67	10,75	24,82	10,18
Letra Tesoro 1 año	1,01	0,45	0,54	0,57	1,79	1,51	0,28	0,53	0,30
VaR histórico (ii)	11,18	11,18	11,18	11,18	11,18	11,91	12,96	6,34	

(i) Volatilidad histórica: Indica el riesgo de un valor en un periodo, a mayor volatilidad mayor riesgo. A modo comparativo se ofrece la volatilidad de distintas referencias. Sólo se puede informar de la volatilidad para los periodos con política de inversión homogénea.

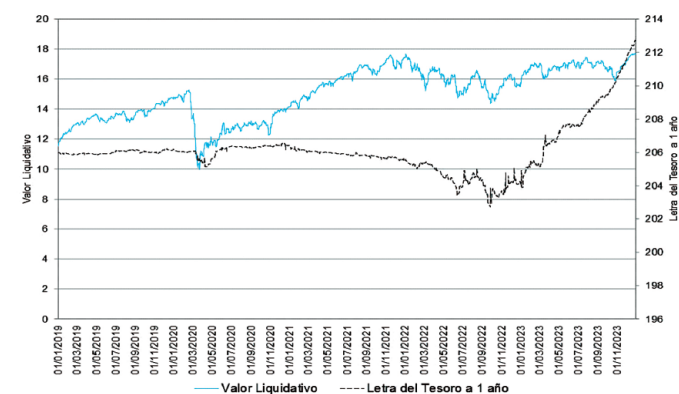
(ii) VaR histórico: Indica lo máximo que se puede perder, con un nivel de confianza del 99%, en el plazo de 1 mes, si se repitiese el comportamiento de la IIC de los últimos 5 años. El dato es a finales del periodo de referencia.

#### RATIO DE GASTOS (% S/PATRIMONIO MEDIO)

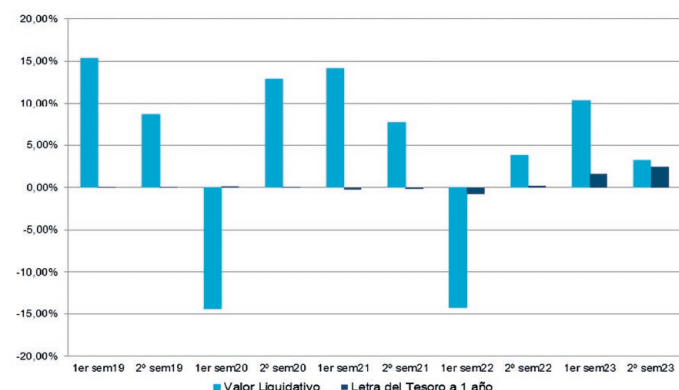
Acumulado año t-actual	Anual			
	Año t-1	Año t-2	Año t-3	Año t-5
2,31	2,30	2,37	2,51	2,26

Incluye todos los gastos directos soportados en el periodo de referencia: comisión de gestión sobre patrimonio, comisión de depositario, auditoría, servicios bancarios (salvo gastos de financiación) y resto de gastos de gestión corriente, en términos de porcentaje sobre patrimonio medio del periodo. En el caso de fondos/compartimentos que invierten más de un 10% de su patrimonio en otras IIC se incluyen también los gastos soportados indirectamente, derivados de esas inversiones que incluyen las comisiones de suscripción y de reembolso. Este ratio no incluye la comisión de gestión sobre resultados ni los costes de transacción por la compraventa de valores. En el caso de inversiones en IIC que no calculan su ratio de gastos, éste se ha estimado para incorporarlo en el ratio de gastos.

#### EVOLUCIÓN DEL VALOR LIQUIDATIVO ÚLTIMOS 5 AÑOS



#### RENTABILIDAD SEMESTRAL DE LOS ÚLTIMOS 5 AÑOS



### A. Individual. CLASE PLUS Divisa de denominación EUR

#### RENTABILIDAD (% SIN ANUALIZAR)

Acumulado año t-actual		Anual				
Con último VL estimado	Con último VL definitivo	Año t-1	Año t-2	Año t-3	Año t-5	
0,00	14,48	-10,50	23,56	-2,89	-10,58	

El valor liquidativo y, por tanto, su rentabilidad no recogen el efecto derivado del cargo individual al partícipe de la comisión de gestión sobre resultados.

#### MEDIDAS DE RIESGO (%)

Acumulado año t-actual	Último trim. (0)	Trimestral			Anual				
		Trim-1	Trim-2	Trim-3	Año t-1	Año t-2	Año t-3	Año t-5	
Volatilidad (i) de:									
Valor liquidativo	10,55	9,18	8,83	9,49	14,01	16,67	10,75	24,82	10,18
Letra Tesoro 1 año	1,01	0,45	0,54	0,57	1,79	1,51	0,28	0,53	0,30
VaR histórico (ii)	11,15	11,15	11,15	11,15	11,15	11,15	11,87	12,92	6,30

(i) Volatilidad histórica: Indica el riesgo de un valor en un periodo, a mayor volatilidad mayor riesgo. A modo comparativo se ofrece la volatilidad de distintas referencias. Sólo se puede informar de la volatilidad para los periodos con política de inversión homogénea.

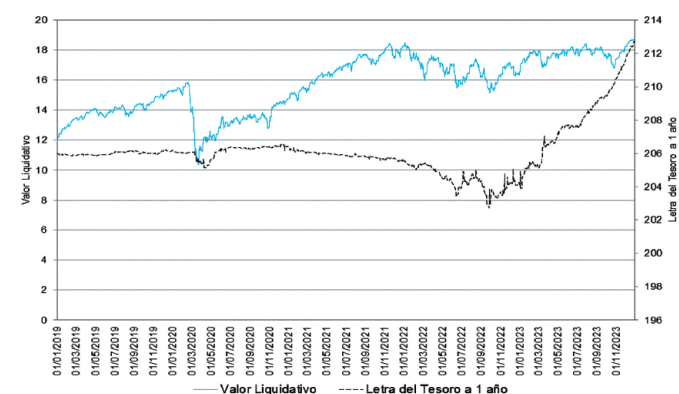
(ii) VaR histórico: Indica lo máximo que se puede perder, con un nivel de confianza del 99%, en el plazo de 1 mes, si se repitiese el comportamiento de la IIC de los últimos 5 años. El dato es a finales del periodo de referencia.

#### RATIO DE GASTOS (% S/PATRIMONIO MEDIO)

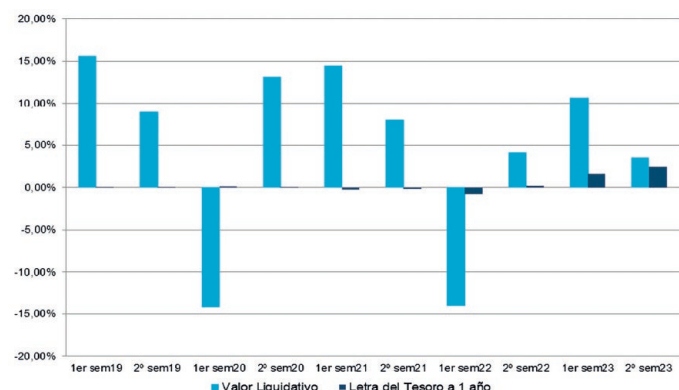
Acumulado año t-actual	Anual			
	Año t-1	Año t-2	Año t-3	Año t-5
1,81	1,80	1,87	2,01	1,76

Incluye todos los gastos directos soportados en el periodo de referencia: comisión de gestión sobre patrimonio, comisión de depositario, auditoría, servicios bancarios (salvo gastos de financiación) y resto de gastos de gestión corriente, en términos de porcentaje sobre patrimonio medio del periodo. En el caso de fondos/compartimentos que invierten más de un 10% de su patrimonio en otras IIC se incluyen también los gastos soportados indirectamente, derivados de esas inversiones que incluyen las comisiones de suscripción y de reembolso. Este ratio no incluye la comisión de gestión sobre resultados ni los costes de transacción por la compraventa de valores. En el caso de inversiones en IIC que no calculan su ratio de gastos, éste se ha estimado para incorporarlo en el ratio de gastos.

#### EVOLUCIÓN DEL VALOR LIQUIDATIVO ÚLTIMOS 5 AÑOS



#### RENTABILIDAD SEMESTRAL DE LOS ÚLTIMOS 5 AÑOS



**A. Individual. CLASE PREMIER**  
Divisa de denominación EUR

**RENTABILIDAD (% SIN ANUALIZAR)**

Acumulado año t-actual		Anual				
Con último VL estimado	Con último VL definitivo	Año t-1	Año t-2	Año t-3	Año t-5	
0,00	14,77	-10,28	23,87	-2,65	-10,30	

El valor liquidativo y, por tanto, su rentabilidad no recogen el efecto derivado del cargo individual al partícipe de la comisión de gestión sobre resultados.

**MEDIDAS DE RIESGO (%)**

Acumulado año t-actual	Último trim. (0)	Trimestral			Anual				
		Trim-1	Trim-2	Trim-3	Año t-1	Año t-2	Año t-3	Año t-5	
Volatilidad (i) de:									
Valor liquidativo	10,55	9,18	8,83	9,49	14,01	16,67	10,75	24,82	10,18
Letra Tesoro 1 año	1,01	0,45	0,54	0,57	1,79	1,51	0,28	0,53	0,30
VaR histórico (ii)	11,13	11,13	11,13	11,13	11,13	11,85	12,90	6,28	

(i) Volatilidad histórica: Indica el riesgo de un valor en un periodo, a mayor volatilidad mayor riesgo. A modo comparativo se ofrece la volatilidad de distintas referencias. Sólo se puede informar de la volatilidad para los periodos con política de inversión homogénea.

(ii) VaR histórico: Indica lo máximo que se puede perder, con un nivel de confianza del 99%, en el plazo de 1 mes, si se repitiese el comportamiento de la IIC de los últimos 5 años. El dato es a finales del periodo de referencia.

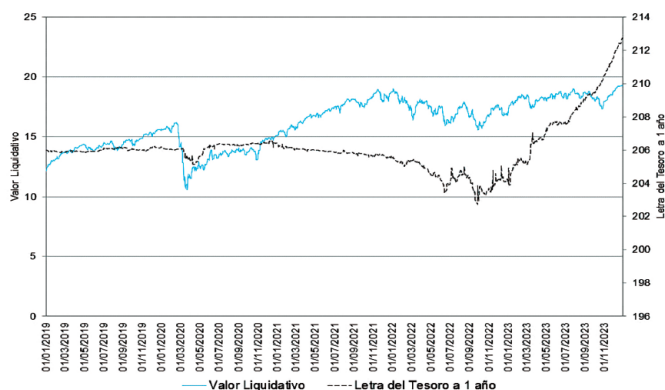
**RATIO DE GASTOS (% S/PATRIMONIO MEDIO)**

Acumulado año t-actual	Anual			
	Año t-1	Año t-2	Año t-3	Año t-5
1,56	1,55	1,62	1,76	1,46

Incluye todos los gastos directos soportados en el periodo de referencia: comisión de gestión sobre patrimonio, comisión de depositario, auditoría, servicios bancarios (salvo gastos de financiación) y resto de gastos de gestión corriente, en términos de porcentaje sobre patrimonio medio del periodo. En el caso de fondos/compartimentos que invierten más de un 10% de su patrimonio en otras IIC se incluyen también los gastos soportados indirectamente, derivados de esas inversiones que incluyen las comisiones de suscripción y de reembolso. Este ratio no incluye la comisión de gestión sobre resultados ni los costes de transacción por la compraventa de valores.

En el caso de inversiones en IIC que no calculan su ratio de gastos, éste se ha estimado para incorporarlo en el ratio de gastos.

**EVOLUCIÓN DEL VALOR LIQUIDATIVO ÚLTIMOS 5 AÑOS**



**A. Individual. CLASE CARTERA**  
Divisa de denominación EUR

**RENTABILIDAD (% SIN ANUALIZAR)**

Acumulado año t-actual		Anual				
Con último VL estimado	Con último VL definitivo	Año t-1	Año t-2	Año t-3	Año t-5	
0,00	14,82	-10,23	23,93	-2,60	-10,32	

El valor liquidativo y, por tanto, su rentabilidad no recogen el efecto derivado del cargo individual al partícipe de la comisión de gestión sobre resultados.

**MEDIDAS DE RIESGO (%)**

Acumulado año t-actual	Último trim. (0)	Trimestral			Anual				
		Trim-1	Trim-2	Trim-3	Año t-1	Año t-2	Año t-3	Año t-5	
Volatilidad (i) de:									
Valor liquidativo	10,55	9,18	8,83	9,49	14,01	16,67	10,75	24,82	10,18
Letra Tesoro 1 año	1,01	0,45	0,54	0,57	1,79	1,51	0,28	0,53	0,30
VaR histórico (ii)	11,12	11,12	11,12	11,12	11,12	11,85	12,90	6,27	

(i) Volatilidad histórica: Indica el riesgo de un valor en un periodo, a mayor volatilidad mayor riesgo. A modo comparativo se ofrece la volatilidad de distintas referencias. Sólo se puede informar de la volatilidad para los periodos con política de inversión homogénea.

(ii) VaR histórico: Indica lo máximo que se puede perder, con un nivel de confianza del 99%, en el plazo de 1 mes, si se repitiese el comportamiento de la IIC de los últimos 5 años. El dato es a finales del periodo de referencia.

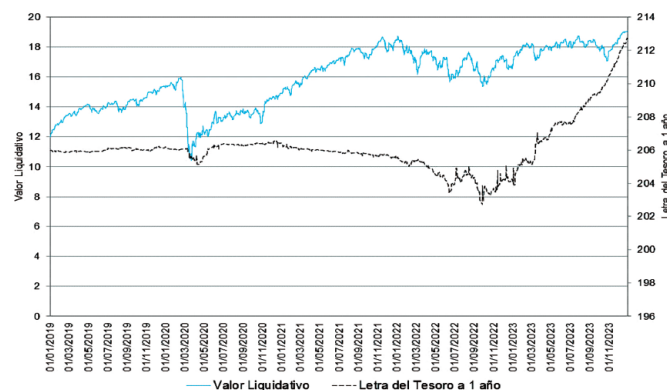
**RATIO DE GASTOS (% S/PATRIMONIO MEDIO)**

Acumulado año t-actual	Anual			
	Año t-1	Año t-2	Año t-3	Año t-5
0,81	1,50	1,57	1,71	1,46

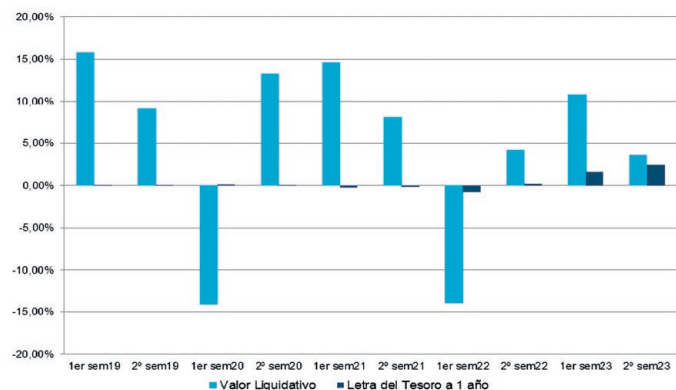
Incluye todos los gastos directos soportados en el periodo de referencia: comisión de gestión sobre patrimonio, comisión de depositario, auditoría, servicios bancarios (salvo gastos de financiación) y resto de gastos de gestión corriente, en términos de porcentaje sobre patrimonio medio del periodo. En el caso de fondos/compartimentos que invierten más de un 10% de su patrimonio en otras IIC se incluyen también los gastos soportados indirectamente, derivados de esas inversiones que incluyen las comisiones de suscripción y de reembolso. Este ratio no incluye la comisión de gestión sobre resultados ni los costes de transacción por la compraventa de valores.

En el caso de inversiones en IIC que no calculan su ratio de gastos, éste se ha estimado para incorporarlo en el ratio de gastos.

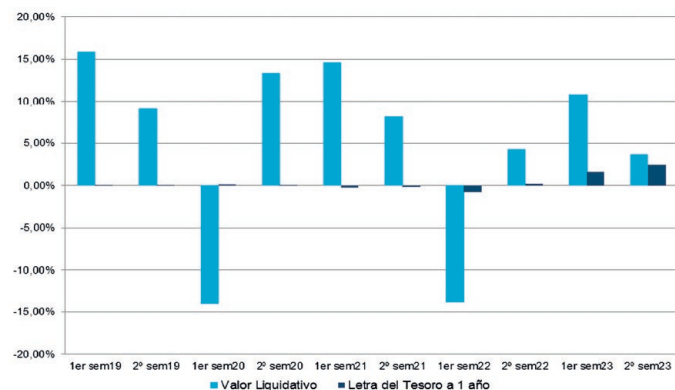
**EVOLUCIÓN DEL VALOR LIQUIDATIVO ÚLTIMOS 5 AÑOS**



**RENTABILIDAD SEMESTRAL DE LOS ÚLTIMOS 5 AÑOS**



**RENTABILIDAD SEMESTRAL DE LOS ÚLTIMOS 5 AÑOS**



# SABADELL SELECCIÓN ÉPSILON, F.I.L.

## A. Individual. CLASE EMPRESA Divisa de denominación EUR

### RENTABILIDAD (% SIN ANUALIZAR)

Acumulado año t-actual		Anual				
Con último VL estimado	Con último VL definitivo	Año t-1	Año t-2	Año t-3	Año t-5	
0,00	14,48	-10,50	23,56	-2,89	-10,58	

El valor liquidativo y, por tanto, su rentabilidad no recogen el efecto derivado del cargo individual al partícipe de la comisión de gestión sobre resultados.

### MEDIDAS DE RIESGO (%)

Acumulado año t-actual	Trimestral			Anual					
	Último trim. (0)	Trim-1	Trim-2	Trim-3	Año t-1	Año t-2	Año t-3	Año t-5	
Volatilidad (i) de:									
Valor liquidativo	10,55	9,18	8,83	9,49	14,01	16,67	10,75	24,82	10,18
Letra Tesoro 1 año	1,01	0,45	0,54	0,57	1,79	1,51	0,28	0,53	0,30
VaR histórico (ii)	11,15	11,15	11,15	11,15	11,15	11,87	12,92	6,30	

(i) Volatilidad histórica: Indica el riesgo de un valor en un periodo, a mayor volatilidad mayor riesgo. A modo comparativo se ofrece la volatilidad de distintas referencias. Sólo se puede informar de la volatilidad para los periodos con política de inversión homogénea.

(ii) VaR histórico: Indica lo máximo que se puede perder, con un nivel de confianza del 99%, en el plazo de 1 mes, si se repitiese el comportamiento de la IIC de los últimos 5 años. El dato es a finales del periodo de referencia.

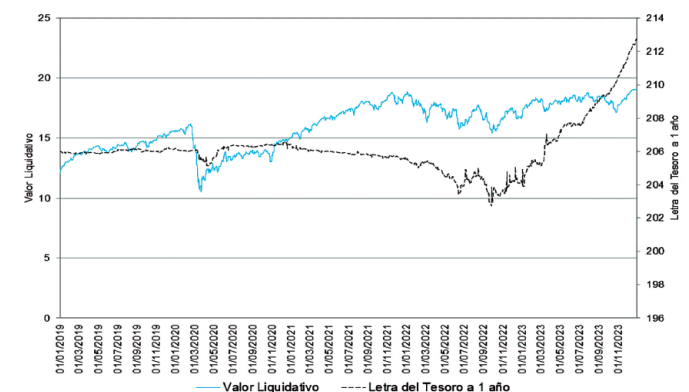
### RATIO DE GASTOS (% S/PATRIMONIO MEDIO)

Acumulado año t-actual	Anual			
	Año t-1	Año t-2	Año t-3	Año t-5
1,81	1,80	1,87	2,01	1,76

Incluye todos los gastos directos soportados en el periodo de referencia: comisión de gestión sobre patrimonio, comisión de depositario, auditoría, servicios bancarios (salvo gastos de financiación) y resto de gastos de gestión corriente, en términos de porcentaje sobre patrimonio medio del periodo. En el caso de fondos/compartimentos que invierten más de un 10% de su patrimonio en otras IIC se incluyen también los gastos soportados indirectamente, derivados de esas inversiones que incluyen las comisiones de suscripción y de reembolso. Este ratio no incluye la comisión de gestión sobre resultados ni los costes de transacción por la compraventa de valores.

En el caso de inversiones en IIC que no calculan su ratio de gastos, éste se ha estimado para incorporarlo en el ratio de gastos.

### EVOLUCIÓN DEL VALOR LIQUIDATIVO ÚLTIMOS 5 AÑOS



## A. Individual. CLASE PYME Divisa de denominación EUR

### RENTABILIDAD (% SIN ANUALIZAR)

Acumulado año t-actual		Anual				
Con último VL estimado	Con último VL definitivo	Año t-1	Año t-2	Año t-3	Año t-5	
0,00	14,19	-10,72	23,25	-3,13	-10,81	

El valor liquidativo y, por tanto, su rentabilidad no recogen el efecto derivado del cargo individual al partícipe de la comisión de gestión sobre resultados.

### MEDIDAS DE RIESGO (%)

Acumulado año t-actual	Trimestral			Anual					
	Último trim. (0)	Trim-1	Trim-2	Trim-3	Año t-1	Año t-2	Año t-3	Año t-5	
Volatilidad (i) de:									
Valor liquidativo	10,55	9,18	8,83	9,49	14,01	16,67	10,75	24,82	10,18
Letra Tesoro 1 año	1,01	0,45	0,54	0,57	1,79	1,51	0,28	0,53	0,30
VaR histórico (ii)	11,16	11,16	11,16	11,16	11,16	11,89	12,94	6,32	

(i) Volatilidad histórica: Indica el riesgo de un valor en un periodo, a mayor volatilidad mayor riesgo. A modo comparativo se ofrece la volatilidad de distintas referencias. Sólo se puede informar de la volatilidad para los periodos con política de inversión homogénea.

(ii) VaR histórico: Indica lo máximo que se puede perder, con un nivel de confianza del 99%, en el plazo de 1 mes, si se repitiese el comportamiento de la IIC de los últimos 5 años. El dato es a finales del periodo de referencia.

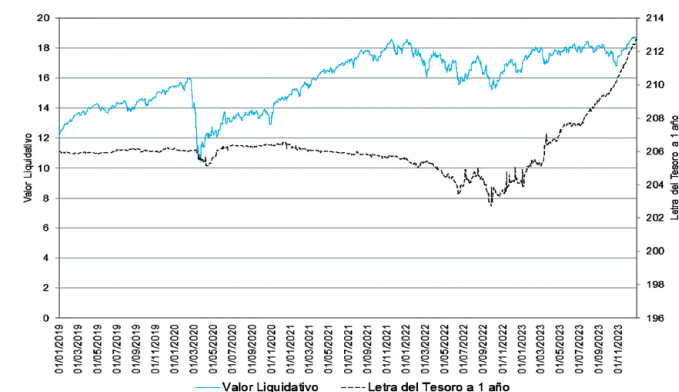
### RATIO DE GASTOS (% S/PATRIMONIO MEDIO)

Acumulado año t-actual	Anual			
	Año t-1	Año t-2	Año t-3	Año t-5
2,06	2,05	2,12	2,26	2,01

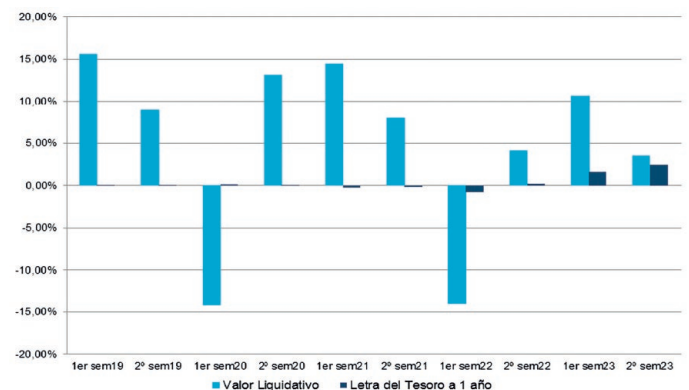
Incluye todos los gastos directos soportados en el periodo de referencia: comisión de gestión sobre patrimonio, comisión de depositario, auditoría, servicios bancarios (salvo gastos de financiación) y resto de gastos de gestión corriente, en términos de porcentaje sobre patrimonio medio del periodo. En el caso de fondos/compartimentos que invierten más de un 10% de su patrimonio en otras IIC se incluyen también los gastos soportados indirectamente, derivados de esas inversiones que incluyen las comisiones de suscripción y de reembolso. Este ratio no incluye la comisión de gestión sobre resultados ni los costes de transacción por la compraventa de valores.

En el caso de inversiones en IIC que no calculan su ratio de gastos, éste se ha estimado para incorporarlo en el ratio de gastos.

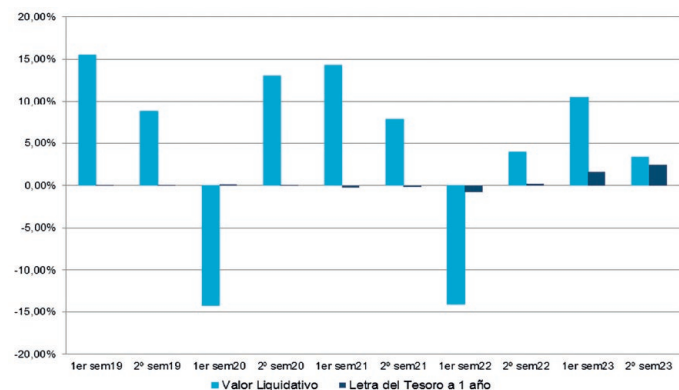
### EVOLUCIÓN DEL VALOR LIQUIDATIVO ÚLTIMOS 5 AÑOS



### RENTABILIDAD SEMESTRAL DE LOS ÚLTIMOS 5 AÑOS



### RENTABILIDAD SEMESTRAL DE LOS ÚLTIMOS 5 AÑOS



### 2.3. Distribución del patrimonio al cierre del periodo (importes en miles de EUR)

	Fin periodo actual		Fin periodo anterior	
	Importe	% sobre patrimonio	Importe	% sobre patrimonio
(+) INVERSIONES FINANCIERAS	124.780	97,91	125.326	97,17
· Cartera interior	2.328	1,83	2.439	1,89
· Cartera exterior	122.452	96,08	122.887	95,28
· Intereses de la cartera de inversión	0	0,00	0	0,00
· Inversiones dudosas, morosas o en litigio	0	0,00	0	0,00
(+) LIQUIDEZ (TESORERÍA)	1.456	1,14	2.504	1,94
(±) RESTO	1.217	0,95	1.142	0,89
<b>TOTAL PATRIMONIO</b>	<b>127.453</b>	<b>100,00</b>	<b>128.972</b>	<b>100,00</b>

Notas: El período se refiere al trimestre o semestre, según sea el caso.  
Las inversiones financieras se informan a valor estimado de realización.

### 2.4. Estado de variación patrimonial

	% sobre patrimonio medio			
	Variación del periodo actual	Variación del periodo anterior	Variación acumulada anual	% variación respecto fin periodo anterior
PATRIMONIO FIN PERIODO ANTERIOR (miles de EUR)	128.972	126.550	126.550	
± Suscripciones/reembolsos (neto)	-4,55	-8,14	-12,78	-46,65
- Beneficios brutos distribuidos	0,00	0,00	0,00	0,00
± Rendimientos netos	3,35	9,97	13,47	-67,95
(+) Rendimientos de gestión	3,90	10,53	14,58	-64,68
(-) Gastos repercutidos	0,55	0,56	1,11	-6,30
- Comisión de gestión	0,51	0,50	1,01	-3,13
- Comisión de financiación	0,00	0,00	0,00	0,00
- Otros gastos repercutidos	0,04	0,06	0,10	-33,15
(+) Otros ingresos	0,00	0,00	0,00	0,00
<b>PATRIMONIO FIN PERIODO ACTUAL (miles de EUR)</b>	<b>127.453</b>	<b>128.972</b>	<b>127.453</b>	

Nota: El período se refiere al trimestre o semestre, según sea el caso.

### 3. Inversiones financieras

Teniendo en cuenta el entorno global de los mercados financieros durante el segundo semestre del año, el Fondo realizó suscripciones adicionales en un fondo y reembolsos parciales en varios de los fondos en cartera. Durante el semestre se incorporó un fondo a la cartera y no se reembolsaron fondos en su totalidad. De acuerdo a la última valoración disponible del Fondo, la cartera se halla diversificada entre 17 fondos. A final del período el Fondo tiene invertido el 97,90% de su patrimonio en otras IIC's, siendo las principales gestoras: ABN AMRO, Eleva, Guinness, Lansdowne, Natixis, Polar, Sparinvest y Zadig. Los activos que más han contribuido a la rentabilidad del Fondo en el periodo han sido: AC.ELEVA EUROPEAN SEL-I2 EUR SICAV (0.57%); AC.SPARGINVEST-EURO VALUE-EURHMI SICAV (0.46%); AC.ABN AMRO-PRNSS US SUS-X1 EUR SICAV

(0.43%); AC.ABN PART.POLAR CAPITAL GLB TECH-IE EUR (0.43%); AC.ABN AMRO-ARISTOTLE US-X1 SICAV (USD) (0.39%). Los activos que menos han contribuido a la rentabilidad del Fondo en el periodo han sido: FUTURO EUROS-TOXX50 VT.15/09/23 (-0.14%); PART.BERENBERG EUROPEAN FOCUS-I (-0.07%); AC.MEMNON FUND-EUROPEAN-I2 EUR SICAV (-0.04%); FUTURO EUROS-TOXX50 VT.15/03/24 (-0.02%); MSCI WORLD NET EUR INDEX (-0.02%).

### 4. Hechos relevantes

	Sí	No
a. Suspensión temporal de suscripciones/reembolsos		X
b. Reanudación de suscripciones/reembolsos		X
c. Reembolso de patrimonio significativo		X
d. Endeudamiento superior al 5% del patrimonio		X
e. Sustitución de la Sociedad Gestora		X
f. Sustitución de la Entidad Depositaria		X
g. Cambio de control de la Sociedad Gestora		X
h. Cambio de elementos esenciales del folleto informativo		X
i. Autorización del proceso de fusión		X
j. Otros hechos relevantes		X

### 5. Anexo explicativo de hechos relevantes

No aplicable.

### 6. Operaciones vinculadas y otras informaciones

	Sí	No
a. Partícipes significativos en el patrimonio del fondo (porcentaje superior al 20%)		X
b. Modificaciones de escasa relevancia en el Reglamento		X
c. Gestora y depositario son el mismo grupo (según artículo 4 de la LMV)		X
d. Se han realizado operaciones de adquisición y venta de valores en los que el depositario ha actuado como vendedor o comprador, respectivamente		X
e. Se han adquirido valores o instrumentos financieros emitidos o avalados por alguna entidad del grupo de la gestora o depositario, o alguno de estos ha actuado como colocador, asegurador, director o asesor, o se han prestado valores a entidades vinculadas		X
f. Se han adquirido valores o instrumentos financieros cuya contrapartida ha sido una entidad del grupo de la gestora o depositario, u otra IIC gestionada por la misma gestora u otra gestora del grupo		X
g. Se han percibido ingresos por entidades del grupo de la gestora que tienen como origen comisiones o gastos satisfechos por la IIC		X
h. Diferencias superiores al 10% entre valor liquidativo estimado y el definitivo a la misma fecha		X
i. Se ha ejercido el derecho de disposición sobre garantías otorgadas (solo aplicable a FIL)		X
j. Otras informaciones u operaciones vinculadas	X	
		Al final del periodo
k. % endeudamiento medio del periodo		0,00
l. % patrimonio afectado por operaciones estructuradas de terceros en las que la IIC actúe como subyacente		0,00
m. % patrimonio vinculado a posiciones propias del personal de la sociedad gestora o de los promotores		0,00



## 7. Anexo explicativo de operaciones vinculadas y otras informaciones

El Fondo puede realizar operaciones de compraventa de activos o valores negociados en mercados secundarios oficiales, incluso aquéllos emitidos o avalados por entidades del grupo de Crédit Agricole, S.A., y/o del grupo de BNP Paribas, S.A., operaciones de compraventa de divisa, así como operaciones de compraventa de títulos de deuda pública con pacto de recompra en las que actúen como intermediarios o liquidadores entidades del grupo de Crédit Agricole, S.A., y/o del grupo de BNP Paribas, S.A. Esta Sociedad Gestora verifica que dichas operaciones se realicen a precios y condiciones de mercado.

La remuneración de las cuentas y depósitos del Fondo en la entidad depositaria se realiza a precios y condiciones de mercado. Puede consultar las últimas cuentas anuales auditadas de este Fondo por medios telemáticos en [www.sabadellassetmanagement.com](http://www.sabadellassetmanagement.com).

## 8. Información y advertencias a instancia de la CNMV

No aplicable.

## 9. Anexo explicativo del informe periódico

### 1. SITUACIÓN DE LOS MERCADOS Y EVOLUCIÓN DEL FONDO

#### a) Visión de la gestora/sociedad sobre la situación de los mercados

El segundo semestre de 2023 fue positivo para la gran mayoría de las clases de activos, lo que permitió a los inversores celebrar el fin de año. Sin embargo, el camino no ha sido fácil, y la primera mitad del periodo estuvo marcada por la perspectiva de una inflación persistente y difícil de controlar, lo que tuvo como corolario un entorno de tipos de interés al alza y que se extendiera la idea de que estos niveles iban a mantenerse altos durante un largo tiempo. Las bolsas y los bonos se movieron en la misma dirección hasta mediados de octubre. El rendimiento de los bonos a 10 años de EE.UU. superó brevemente la marca del 5% impulsado por la continua solidez de los datos económicos, lo que hizo los mercados estuvieran marcados por un tono general de aversión al riesgo. Luego, a finales de octubre, la narrativa del mercado comenzó a cambiar impulsada por algunas sorpresas negativas para la inflación. Con la inflación acercándose a los niveles objetivo de la Reserva Federal de Estados Unidos sin que se produjera una recesión, los banqueros centrales comenzaron a parecer más moderados. Esto generó un optimismo significativo de que se vislumbraba un aterrizaje suave y aumentaron las expectativas de un recorte de las tasas de interés en 2024. Así pues, noviembre arrojó un desempeño ampliamente positivo para los mercados y el repunte continuó en diciembre tanto para la renta fija como para la renta variable. Entre las pocas excepciones negativas durante el segundo semestre, encontramos el dólar estadounidense y el petróleo: el primero se vio afectado por la caída de los tipos de interés y las expectativas políticas, mientras que la ausencia de temor a una escalada regional del conflicto

entre Israel y Hamas y una producción récord de petróleo crudo en Estados Unidos, contribuyeron a la presión a la baja sobre la materia prima energética.

Desde una perspectiva monetaria, el Banco Central Europeo aumentó sus tipos de interés del 3,5% al 4% con un aumento de 25 puntos básicos en julio y septiembre. Tras el aumento de septiembre, la presidenta del BCE, Christine Lagarde, dijo que la medida significaba que “las tasas de interés han alcanzado niveles que, mantenidos durante un período suficientemente largo, contribuirán sustancialmente al retorno oportuno de la inflación a la meta”. En el cuarto trimestre, el Banco Central Europeo (BCE) dejó sin cambios su principal tipo de depósito en un máximo histórico del 4,0%, pero recortó sus previsiones de inflación y crecimiento para 2023 y 2024: espera que la economía crezca un 0,6% este año, un punto por debajo de las proyecciones anteriores, y 0,8% en 2024, frente al 1,0%. El BCE eliminó la frase de que “se espera que la inflación se mantenga demasiado alta durante demasiado tiempo”, diciendo en cambio que “disminuirá gradualmente a lo largo del próximo año”. En la conferencia de prensa sobre políticas de diciembre, la presidenta del BCE, Lagarde, enfatizó que el enfoque del BCE depende de los datos. Dijo que no hubo debate sobre los recortes de tipos; en cambio, subrayó que la política monetaria se encuentra en un punto muerto entre la última subida y el primer recorte.

En este entorno, desde junio hasta octubre la curva de rendimiento alemana permaneció invertida con rendimientos crecientes a lo largo de las curvas y movimientos mayores observados en los vencimientos a largo plazo. Desde finales de octubre, en un cambio brusco y casi sin precedentes, vimos descender la curva alemana: tras comenzar el trimestre en el +2,84%, los tipos alemanes a 10 años cayeron hasta el +2,02% (-82 puntos básicos) a finales de diciembre. La renta fija privada europea siguió un patrón similar y además recortó sus diferenciales significativamente en esta segunda fase del semestre.

La evolución de la curva de bonos de tesoro de Estados Unidos siguió una pauta semejante, con fuertes subidas de tipos desde junio hasta octubre para acabar con importantes descensos, que permitieron una extraordinaria revalorización de los activos de renta fija pública y privada.

La evolución del dólar de Estados Unidos frente al euro y frente al resto de divisas ha estado marcada por los fuertes cambios en las expectativas sobre las políticas monetarias. Si bien en la primera mitad del semestre la idea de que los tipos de interés se mantendrían más altos durante más tiempo llevó a la divisa estadounidense a revalorizarse de manera generalizada, el giro de expectativas hacia posibles recortes de tipos en la primera mitad de 2024 produjo un efecto contrario. Al final del semestre, el dólar se deprecia un 1,18% frente al euro y, frente al conjunto de divisas que forman el índice de las principales contrapartidas comerciales de Estados Unidos (Dollar Index), baja un -1,53%. En los mercados emergentes, el semestre también tuvo dos caras. En el tercer trimestre la renta variable registró rentabilidades negativas debido al entorno de aversión al riesgo y al sentimiento negativo impulsado por las renovadas preocupaciones sobre el sector inmobiliario y los niveles de crecimiento en China, mientras que en el cuarto trimestre la renta variable registró rentabilidades positivas debido al tono general de apetito por el riesgo y a una tendencia deflacionaria benigna que permitió a algunos bancos centrales de los mercados emergentes continuar con su ciclo de flexibilización. Aunque en el conjunto del semestre, y a nivel agregado, los países emergentes tuvieron un comportamiento en bolsa moderadamente positivo, hubo una gran dispersión de rentabilidades. En positivo destacan algunos países de Latinoamérica, como Brasil, México y Chile, y también Turquía, Taiwán e India. En el lado negativo hay que mencionar las fuertes caídas en las acciones de China, con retrocesos superiores al 10%, en las que siguen pesando las dudas sobre la capacidad de las políticas económicas para reactivar la actividad y recuperar las altas tasas de crecimiento de años anteriores.

Por el lado de los bonos, los activos de deuda pública emergente se revalorizaron cerca de un 4,5% en el segundo semestre, en sintonía con el resto de mercados de renta fija de países desarrollados.

En cuanto a la trayectoria de las bolsas del mundo desarrollado, la evolución de los tipos de interés siguió marcando su dirección, en una demostración de la correlación positiva que siguen teniendo ambas clases de activo, bonos y bolsas. Mientras las expectativas fueron de tipos más altos durante más tiempo, las bolsas tuvieron un difícil momento, con caídas generalizadas en el tercer trimestre que afectaron más a las pequeñas y medianas compañías, al sector tecnológico y en particular a los sectores vinculados a energías renovables, que vieron como una parte importante de la rentabilidad futura de sus proyectos se ponía en duda por cambios en las políticas regulatorias y por costes financieros y de materiales superiores a los inicialmente presupuestados. Con el cambio brusco de expectativas de tipos las bolsas rebotaron con mucha fuerza desde la segunda mitad de octubre. Al final del semestre la bolsa norteamericana, representada por el índice S&P500, sube un +7,2%, mientras que los mercados europeos, según el índice Eurostoxx 50, suben un +2,8%. La bolsa española ha tenido un comportamiento destacado en el semestre, con el índice Ibex 35 arrojando una rentabilidad del +5,3%. Otros países europeos a la cabeza son Austria (+8,9%), Portugal (+8%) e Italia (+7,5%). Japón acaba un año excelente para su mercado bursátil, subiendo un +3,4% en el segundo semestre y un +25,1% en el conjunto del año.

Cuatro temas son, en nuestra opinión, los que van a mover los mercados en 2024. En primer lugar, sabemos que la inflación está bajando, pero es pronto para declarar la victoria, dada la persistencia de algunos focos de tensión de precios en Estados Unidos y de subidas salariales en Europa. En segundo lugar, las economías americana y europea se están debilitando, afectando a sus mercados laborales y al consumo. Tercero: existen límites fiscales en ambas áreas, si se pretende mantener la sostenibilidad de la deuda pública, que en Alemania adquiere el carácter de requisito constitucional. Por último, 2024 va a ser un año electoral en una gran parte de los países que constituyen nuestro universo de inversión, lo que puede provocar brotes de inestabilidad.

#### **b) Decisiones generales de inversión adoptadas**

Las decisiones generales de inversión adoptadas durante el segundo semestre del año han estado enfocadas principalmente a incrementar ligeramente la exposición a fondos "Blend" reduciendo posiciones en fondos "Growth". Adicionalmente se ha incrementado la exposición a fondos norteamericanos.

#### **c) Índice de referencia**

No aplica.

#### **d) Evolución del Patrimonio, participes, rentabilidad y gastos de la IIC**

El patrimonio baja desde 128.972.429,79 euros hasta 127.453.028,57 euros, es decir un 1,18%. El número de participes baja desde 621 unidades hasta 587 unidades. La rentabilidad acumulada ha sido de un 3,22% para la clase base, un 3,48% para la clase plus, un 3,61% para la clase premier, un 3,64% para la clase carter, un 3,48% para la clase empresa y un 3,35% para la clase pyme. La referida rentabilidad obtenida es neta de unos gastos que han supuesto una carga del 2,31% siendo los gastos directos de 1,56% e indirectos de 0,75% para la clase base, un 1,81% siendo los gastos directos de 1,06% e indirectos de 0,75% para la clase plus, un 1,56% siendo los gastos directos de 0,81% e indirectos de 0,75% para la clase premier, un 0,81% siendo los gastos directos de 0,06% e indirectos de 0,75% para la clase carter, un 1,81% siendo los gastos directos de 1,06% e indirectos de 0,75% para la clase empresa y un 2,06% siendo los gastos directos de 1,31% e indirectos de 0,75% para la clase pyme respectivamente sobre el patrimonio medio.

### **Sabadell Asset Management a company of Amundi**

#### **e) Rendimiento del fondo en comparación con el resto de fondos de la gestora**

El Fondo Sabadell Selección Epsilon FIL- BASE ha obtenido una rentabilidad acumulada durante el año del +13,91% que es superior a la rentabilidad media ponderada del total de Fondos gestionados por Sabadell Asset Management, y superior al +4,13% conseguido por la Letra del Tesoro a 1 año durante el mismo periodo.

## **2. INFORMACIÓN SOBRE LAS INVERSIONES**

### **a) Inversiones concretas realizadas durante el periodo**

Teniendo en cuenta el entorno global de los mercados financieros durante el segundo semestre del año, el Fondo realizó suscripciones adicionales en un fondo y reembolsos parciales en varios de los fondos en cartera. Durante el semestre se incorporó un fondo a la cartera y no se reembolsaron fondos en su totalidad. De acuerdo a la última valoración disponible del Fondo, la cartera se halla diversificada entre 17 fondos.

A final del periodo el Fondo tiene invertido el 97,90% de su patrimonio en otras IIC's, siendo las principales gestoras: ABN AMRO, Eleva, Guinness, Lansdowne, Natixis, Polar, Sparinvest y Zadig.

Los activos que más han contribuido a la rentabilidad del Fondo en el periodo han sido: AC.ELEVA EUROPEAN SEL-I2 EUR SICAV (0.57%); AC.SPARNVEST-EURO VALUE-EURHMI SICAV (0.46%); AC.ABN AMRO-PRNSS US SUS-X1 EUR SICAV (0.43%); AC.ABN PART.POLAR CAPITAL GLB TECH-IE EUR (0.43%); AC.ABN AMRO-ARISTOTLE US-X1 SICAV (USD) (0.39%).

Los activos que menos han contribuido a la rentabilidad del Fondo en el periodo han sido: FUTURO EUROSTOXX50 VT.15/09/23 (-0.14%); PART.BERENBERG EUROPEAN FOCUS-I (-0.07%); AC.MEMNON FUND-EUROPEAN-I2 EUR SICAV (-0.04%); FUTURO EUROSTOXX50 VT.15/03/24 (-0.02%); MSCI WORLD NET EUR INDEX (-0.02%).

### **b) Operativa de préstamo de valores**

No aplica.

### **c) Operativa en derivados y adquisición temporal de activos**

Las IIC aplican metodología de compromiso y no se ha realizado operativa con instrumentos derivados no considerada a efectos del cumplimiento del límite según el cual la exposición total al riesgo de mercado asociada a derivados no superará el patrimonio neto de la IIC.

### **d) Otra información sobre inversiones**

No existirá predeterminación en cuanto a la calificación crediticia por las distintas agencias especializadas en la selección de inversiones de renta fija. El Fondo podría invertir hasta el 20% en emisiones de renta fija con una calificación crediticia inferior a investment grade. El nivel de inversión en este tipo de activos es de un 0,00% a cierre del periodo.

## **3. EVOLUCIÓN DEL OBJETIVO CONCRETO DE RENTABILIDAD**

No aplica.

## **4. RIESGO ASUMIDO POR EL FONDO**

El Fondo ha experimentado durante el cuarto trimestre una volatilidad del 10,55% frente a la volatilidad del 1,01% de la Letra del Tesoro a 1 año.

## **5. EJERCICIO DERECHOS POLÍTICOS**

El ejercicio de los derechos políticos y económicos inherentes a los valores que integren las carteras de las IIC se hará, en todo caso, en interés exclusivo de los socios y participes de las IIC gestionadas.

El Consejo de Administración de la Sociedad Gestora ha establecido (tanto para cumplir con la normativa legal vigente como para actuar en interés de los socios y participes de las IIC gestionadas) que siempre se ejercerán los derechos de asistencia y voto

## SABADELL SELECCIÓN ÉPSILON, F.I.L.

en las Juntas Generales de Accionistas si se da cualquiera de los siguientes supuestos:

i) Cuando la entidad emisora que convoca sea una sociedad española, siempre que la participación de las IIC y resto de carteras institucionales gestionadas por la Sociedad Gestora en dicha sociedad emisora tuviera una antigüedad superior a DOCE (12) meses y dicha participación represente, al menos, el UNO POR CIENTO (1%) del capital de la sociedad emisora.

ii) Cuando el ejercicio del derecho de asistencia comporte el pago de una prima.

iii) Cuando la entidad emisora que convoca sea una sociedad española, la participación de la IIC gestionada por la Sociedad Gestora en dicha sociedad emisora represente, al menos, el CINCO POR CIENTO (5%) del capital de la sociedad emisora y el orden del día de la Junta General de Accionistas contemple puntos sensibles a juicio de la Sociedad Gestora, para la evolución del precio de la acción.

iv) Cuando la entidad emisora que convoca sea una sociedad española, la participación ostentada represente, al menos, un CINCO POR CIENTO (5%) del patrimonio bajo gestión por cuenta de la IIC gestionada, el orden del día de la Junta General de Accionistas contemple puntos sensibles a juicio de la Sociedad Gestora, para la evolución del precio de la acción.

### 6. INFORMACIÓN Y ADVERTENCIAS CNMV

No aplica.

### 7. ENTIDADES BENEFICIARIAS DEL FONDO SOLIDARIO E IMPORTE CEDIDO A LAS MISMAS

No aplica.

### 8. COSTES DERIVADOS DEL SERVICIO DE ANÁLISIS

En el ejercicio 2023, esta Sociedad Gestora soportará los gastos derivados de los servicios de análisis financiero sobre inversiones, de manera que las IIC gestionadas no soportarán dichos gastos.

### 9. COMPARTIMENTOS DE PROPÓSITO ESPECIAL (SIDE POCKETS)

No aplica.

### 10. PERSPECTIVAS DE MERCADO Y ACTUACIÓN PREVISIBLE DEL FONDO

En adelante se continuará con el proceso de gestión de la cartera, seleccionando para ello los fondos de inversión más adecuados para el entorno esperado de los mercados a medio plazo. El Fondo persigue un estilo de gestión orientado a la obtención de rentabilidades positivas en entornos favorables para la renta variable. De este modo y en condiciones normales la exposición del Fondo a renta variable será superior al 80% del patrimonio del mismo.

## 10. Información sobre la política de remuneración

Información sobre remuneraciones, conforme al artículo 46bis de la Ley 35/2003, de 4 de noviembre, modificada por la Ley 22/2014 de 12 de noviembre, por la que se regulan las entidades de capital-riesgo, otras entidades de inversión colectiva de tipo cerrado y las sociedades gestoras de entidades de inversión colectiva de tipo cerrado: La cuantía total de la remuneración abonada por la sociedad gestora en 2023 a sus 112 empleados ha sido de 8.197.848 euros, que se desglosa en 6.192.205 euros correspondientes a remuneración fija y 2.005.643 euros a remuneración variable. La totalidad de los empleados son beneficiarios de una remuneración fija y de una remuneración variable. Ninguna de las remuneraciones al personal se ha determinado como una participación en los beneficios de las IIC obtenida por

la SGIIC como remuneración por su gestión. A 31 de diciembre de 2023 el número total de altos cargos dentro de la SGIIC es de 4. La remuneración fija de este colectivo ha ascendido a 744.820 euros y la remuneración variable a 454.964 euros. A 31 de diciembre de 2023 el número total de empleados con incidencia material en el perfil de riesgo de la SGIIC es de 9. La remuneración fija de este colectivo ha ascendido a 783.800 euros y la remuneración variable a 313.310 euros. La política de remuneración de esta Sociedad Gestora está diseñada para alinearse con la estrategia económica y los objetivos a largo plazo, los valores e intereses de la empresa y de los fondos gestionados y con los de los inversores, con una gestión de riesgos sólida y bien controlada. Dicha política de remuneración pretende recompensar la igualdad de rendimiento con independencia de las características de los empleados, como el sexo, la raza o el estado civil, tal y como se define en la normativa local aplicable (es decir, disposiciones no discriminatorias). Cada empleado tiene derecho a la totalidad o a una parte de los siguientes elementos del paquete retributivo en función de sus responsabilidades y de su lugar de trabajo específico: Remuneración fija, para todos los empleados, vinculado a los conceptos y criterios establecidos por el Convenio Colectivo de Banca; un componente voluntario, basado en el nivel de responsabilidad, considerado en el marco de las características locales y las condiciones del mercado; Remuneración variable, dividido en dos componentes: Bonus Anual: recompensa el rendimiento individual o del equipo; su definición corresponde de forma discrecional a la dirección según el nivel de consecución de unos factores de rendimiento predeterminados. Incentivo a largo plazo, dirigido a Empleados Clave seleccionados: concesión gratuita de acciones de Amundi vinculadas a resultados (Performance Shares), destinado a motivar a los directivos en la consecución de los objetivos empresariales y financieros establecidos en el Plan de Negocio de Amundi. Remuneración Variable Colectiva: participaciones en el rendimiento financiero generado por Amundi. Beneficios: ofrecen apoyo y protección a los empleados y a sus familias y les ayudan a cubrir sus gastos sanitarios y a preparar su jubilación mediante planes que incluyen aportaciones de la empresa y de los empleados en una estructura que ofrece ventajas fiscales. La concesión de la remuneración variable individual es de carácter discrecional y se basa en una evaluación del rendimiento individual por parte de la Dirección en función de criterios objetivos, tanto cuantitativos como cualitativos; incorporando una escala temporal apropiada de corto a largo plazo según la función; y del cumplimiento de los límites de riesgo y de los intereses del cliente. En particular, se evitan los objetivos financieros para las funciones de control a fin de garantizar un grado adecuado de independencia con respecto a las empresas sujetas a las actividades de control y evitar cualquier conflicto de intereses. (e) La política de remuneraciones de la SGIIC ha sido objeto de revisión durante el ejercicio 2023 de forma alineada con la política de remuneraciones de grupo Amundi. Con el objetivo de dar soporte a la implantación del Plan "Ambitions ESG 2025", se ha reforzado y detallado en mayor profundidad los criterios ESG / de Inversión Responsable en la evaluación del rendimiento individual de los gestores de inversiones y de los miembros de los equipos de ventas.

## 11. Información sobre las operaciones de financiación de valores, reutilización de las garantías y swaps de rendimiento total (Reglamento UE 2015/2365)

El fondo no ha realizado durante el período operaciones de financiación de valores, reutilización de garantías o swaps de rendimiento total.